

LURØY KOMMUNE

Planstrategi 2019-2023



Innhold

1. Kommunal planstrategi som verktøy for bedre kommunal planlegging	3
2. Lov om kommunal planstrategi	4
3. Nasjonale forventninger til kommunal planlegging	4
4. Fylkeskommunale og regionale forventninger til kommunal planlegging:	5
5. Kommunal planstrategi	5
6. Utviklingstrekk og utfordringer som påvirker planbehovet	6
6.1 Demografi	6
6.2 Samfunnssikkerhet og beredskap	6
6.3 Næring, rekruttering og boligutvikling	7
6.4 Infrastruktur	8
6.5 Kultur, folkehelse og miljø	9
6.6 Helse og levevaner	11
6.7 Oppvekst og samfunnsutvikling	11
6.8 Kommuneorganisasjonen	12
6.9 Arealpolitikk, hav og land	13
7. Medvirkning	13
8. Prioriterte planoppgaver 2020-2023	14

Statistikk og kildehenvisninger: En komplett oversikt over grunnlagsdata ligger på egen meny på kommunens hjemmeside. Her inngår kildehenvisningene til statistikkene og dataene.

1. Kommunal planstrategi som verktøy for bedre kommunal planlegging

Formålet med kommunal planstrategi er å prioritere kommunens planbehov i valgperioden. Planstrategi er hjemlet i plan- og bygningsloven som slår fast at kommunen skal utarbeide en kommunal planstrategi ved hver ny valgperiode som grunnlag for kommunens videre planlegging.

Plansystemet bør i størst mulig grad vise muligheter og utfordringer de neste 15 år. Mål og strategier bør tydelig angi den ønskede retning for utviklingen av kommunen. – Hva skal styrkes, motvirkes og prioriteres?

Handlingsplan med økonomidel skal følge opp intensjonene i den langsiktige planen.

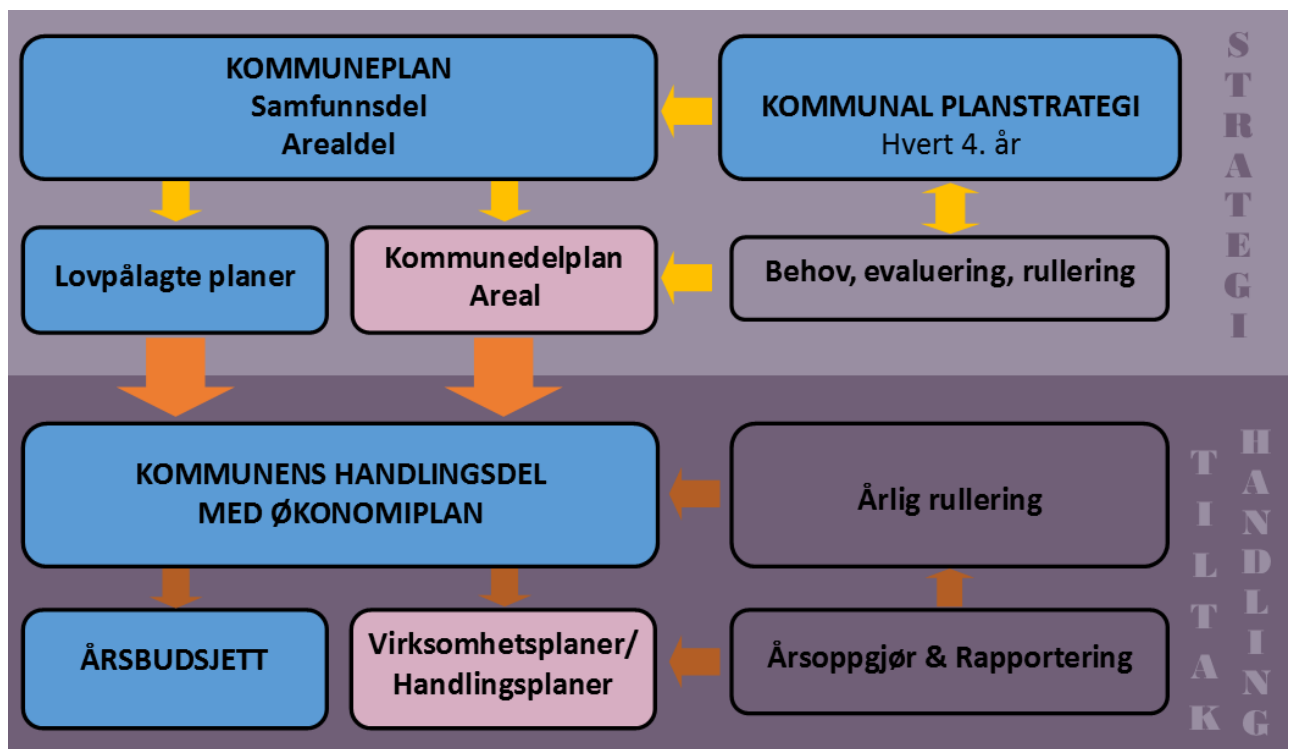
Tunge omfattende plansystemer med store tilhørende delplaner og delplanprosesser krever mye kapasitet og revideres derfor sjelden. Lurøy er en liten kommune med

begrensede administrative ressurser. Behovet for et smidig, enkelt og effektivt plansystem er særlig tydelig i en liten kommune.

Et plansystem med Samfunnsdel og arealdel, skal være styringsdokument for hele kommunens virksomhet. Planen skal støttes av økonomiplan, lovpålagte temaplaner og størst mulig grad overgang til korte, presise, årlige virksomhets/tiltaksplaner. Disse vil være godt forankret i samfunnsdelens mål- og strategidel og skape et plansystem som er:

- Mer dynamisk og utviklingsrettet
- Bedre forankret i overordnet strategi
- Mindre sektoravgrenset og «introvert»
- Bedre arbeids/styringsverktøy for administrasjon og politikere
- Godt egnet for rapportering og revisjon

Av geografiske årsaker er det formålstjenlig å beholde kommunedelplaner for areal i Lurøy.



2. Lov om kommunal planstrategi

Kommunal planstrategi skal utarbeides og vedtas senest ett år etter at kommunestyret er konstituert¹.

Når planer utarbeides skal disse til høring hos, bl.a. nabokommuner. Samarbeid med nabokommuner er viktig fordi det kan bidra til å identifisere og avklare interkommunale planoppgaver i planperioden. I tillegg vil samhandlingen mellom kommune, fylkeskommunen og stat kunne bidra til å få en god dialog om planbehov.

Forslag til vedtak av kommunal planstrategi skal gjøres offentlig i minst 30 dager før kommunestyrets behandling².

Kommunestyret skal gjennom vedtaket av kommunal planstrategi ta stilling til når gjeldende kommuneplan helt eller delvis skal revideres³.

Kommunen skal fremme befolkningens helse, trivsel, gode sosiale og miljømessige forhold og forebygge psykisk og somatisk sykdom. Videre skal kommunen forebygge skade eller lidelse, bidra til utjevning av sosiale helseforskjeller og beskytte befolkningen mot faktorer som kan ha negativ innvirkning på helsen.

Kommunen skal fremme folkehelse innen de oppgaver og med de virkemidler kommunen er tillagt, herunder ved lokal utvikling, planlegging, forvaltning og tjenesteyting⁴.

¹ Plan- og bygningslovens § 10-1, 1. ledd

² Plan- og bygningslovens § 10-1, 2. ledd

³ Plan- og bygningslovens § 10-1, 3. ledd

⁴ folkehelselovens § 4, 1. og 2. ledd

3. Nasjonale forventninger til kommunal planlegging

Regionale og lokale myndigheter skal håndtere utfordringene regjeringen har lagt frem som de mest sentrale hovedutfordringene. 14. mai 2019 lanserte regjeringen følgende fire store hovedutfordringer som skal følges opp i kommunens planarbeid:

- Å skape et bærekraftig velferdssamfunn

- Å skape et økologisk bærekraftig samfunn gjennom blant annet en offensiv klimapolitikk og en forsvarlig ressursforvaltning
- Å skape et sosialt bærekraftig samfunn
- Å skape et trygt samfunn for alle

Norge har sluttet seg til **FN sine bærekraftsmål**, som skal være retningsgivende grunnlag for samfunns- og arealplanlegging:



De nasjonale forventningene er delt i 4 deler:

- Planlegging som verktøy for helhetlig og bærekraftig utvikling
- Vekstkraftige regioner og lokalsamfunn i hele landet
- Bærekraftig areal- og transportutvikling
- Byer og tettsteder der det er godt å bo og leve

4. Fylkeskommunale og regionale forventninger til kommunal planlegging:

Fylkesplanen for Nordland 2013-2025 trekker frem følgende målområder for regionen, under slagordet «mitt Nordland – mi framtid»:

- Livskvalitet
- Livskraftige lokalsamfunn og regioner
- Verdiskapning og kompetanse
- Arealpolitikk

5. Kommunal planstrategi

Overordnet planverk skal være tilstrekkelig omfattende og tydelig til å redusere behovet for sektor- og delplaner betydelig. Sektorer og

tjenesteområder skal i størst mulig grad erstatte større temaplaner med konkrete handlingsplaner (virksomhetsplaner) som skal

linkes direkte opp mot mål og strategier i samfunnsplanen. Slik skapes bedre rom for årlig planrapportering (årsbudsjett og årsmelding) og revidering av tiltak ut fra status i arbeidet. Klart definerte målindikatorer legges til grunn for evaluering.

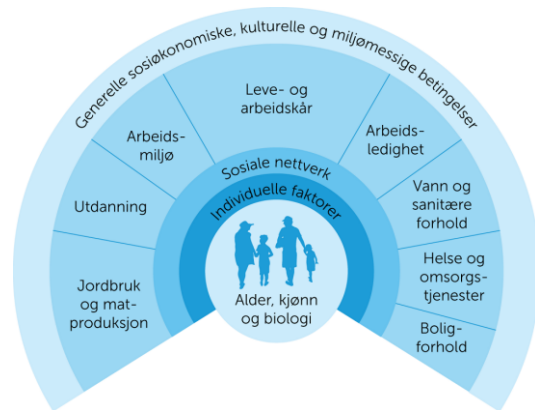
En slik overgang vil gjøre at samfunnsendringer og virksomhetsendringer fanges bedre opp. Plansystemet, som målrettet utviklingsverktøy basert på gjeldende forutsetninger, vil bedres og kapasitetsbruken i planarbeidet vil reduseres.



Plansystemet som politisk og administrativt styringsverktøy vil effektiviseres og

plansystemet vil legge bedre til rette for enda større grad av helhetstenkning og målrettet utvikling.

Folkehelsearbeid er en lovpålagt kommunal oppgave. All planlegging og saksbehandling skal legge utjevning av sosiale helseforskjeller og mål om positiv utvikling av folkehelsen til grunn: «Folkehelse i alt vi gjør». En helhetlig positiv folkehelseutvikling vil øke livskvalitet, trivsel og attraktivitet for Lurøy som samfunn og bosted. Tilrettelegge for næringsutvikling og rekruttering og offentlige ressurser vil rettes



mer proaktivt mot samfunnsutvikling og sosial bærekraft.

6. Utviklingstrekk og utfordringer som påvirker planbehovet

Kommunens utfordringer og muligheter er i konstant endring og påvirkes av interne og eksterne faktorer. En forutsetning for gode, målrettede planer er gjennomføringen av en god analyse. Planutvalget er bredt sammensatt av representanter fra HSO, Oppvekst, Teknisk, Næring og Kultur/folkehelse.

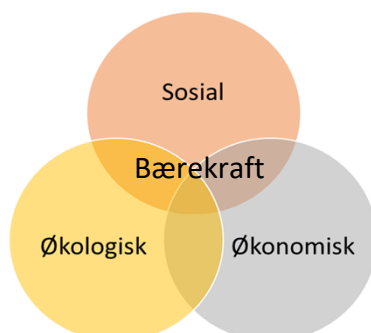
Kvantitative data er lagt til grunn for vurderinger. Kildehenvisninger ligger i sin

helhet som «datagrunnlag» på kommunens hjemmeside under menypunktet «Samfunnsdelen».

Kommunens utfordringer søkes løst i et bærekraftsperspektiv.

6.1 Demografi

Lurøy har de senere år hatt en stabil befolkningsutvikling. Fylkeskommunen, og vi i Nordlandskommunene følger en folketallsprognose som viser at folketallet vil synke



betydelig i årene fremover. Denne tendensen er forventet også i nasjonal målestokk. Det er innbyggergruppen unge, 20 og 40 år, kommunen taper. Disse har stor betydning for samfunnsutviklingen, ikke minst deres bidrag til barn i barnehage/skolealder, og til rekruttering. Gruppen fra 65-79 år er stabil, mens andelen eldre over 80 år øker.

Demografisk utvikling i oppdrettskretsene er atypisk, som følge av arbeidsinnvandring. I tillegg til å tilby attraktive arbeidsplasser har et ekspansivt næringsliv bidratt til lokal bolig- og stedsutvikling.

Arbeidsledigheten i Lurøy og Nordland er svært lav, noe som vil ha stor betydning for kommunens evne til rekruttering lokalt og regionalt. Samtidig er det en høy grad av unge uføre, utenfor arbeidslivet, i kommunen. Ved overgang til pensjonstilværelse genereres få boliger til ny arbeidskraft, noe som bidrar til eskalering av boligmangelsituasjonen.

Lurøy har lavere utdanningsnivå enn landet og fylket, men andelen innbyggere med universitet/høyskoleutdanning er økende.

Utviklingstrekk fra Lurøy gjelder også for fylket og landet for øvrig. Økt konkurranse om arbeidskraft vil trolig bli en stor utfordring både i by og distrikt. Evne til tjenesteproduksjon, næringsutvikling og sunn demografisk utvikling vil avhenge av evne til å rekruttere ny kompetanse, og til intern kompetanseutvikling.

6.2 Samfunnssikkerhet og beredskap

Kommunene har et generelt og grunnleggende ansvar for å ivareta befolkningens sikkerhet og trygghet innenfor sine geografiske områder. Forskrift om kommunal beredskapsplikt sier at kommunen har en pådriverrolle, inviterer med andre samfunnssikkerhetsaktører og legger til rette for å samarbeide om virkemidlene.

Kommunene skal være forberedt på å håndtere uønskede hendelser. For å møte disse har Lurøy kommune utarbeidet flere beredskapsplaner. Disse må oppdateres jevnlig for å være i tråd med fremtidige krav.

Lurøy bør i størst mulig grad søke å ta høyde for potensielle konsekvenser av klimaendringer i arealplanleggingen. Klimaendringer fører til større nedbørmengder på kortere tid fare for mer ekstremvær.

Det er viktig å ta høyde for flomfare og skred-

fare ved kommunal planlegging av areal. Havnivå i Lurøy kan stige med 63 cm (år 2100) Før forslag til ny bebyggelse kan tas med i arealplaner må kommunen vurdere fare for skred innenfor planområder.

De fleste innbyggere i Lurøy har tilgang til rent vann, selv om det fremdeles er utfordringer med mengde og kvalitet på vannet i noen kretser i kommunen. Kommunal utvidelse av vannverk bør vurderes.

Det er satt strenge krav mhp avløp. Hovedregel er at avløp fra ny bebyggelse skal tilknyttes kommunalt nett. Der dette ikke er økonomisk forsvarlig må det løses med godkjente private avløp. Opprydding i eksisterende private avløp vil måtte prioriteres fremover.

Lokale mål satt i lokal vannforvaltningsplan (vanndirektivet) skal følges opp.

6.3 Næring, rekruttering og boligutvikling



7



Lurøy kommune er en livskraftig kommune med et spennende næringsliv med høy verdiskaping. Spesielt gjør dette seg gjeldende innenfor blå næring, og relatert til at tre oppdrettsselskap har både hovedkontor og produksjonsenheter i kommunen. Dette bidrar til høy verdiskaping og sysselsetting. I tillegg skaper dette store ringvirkninger innenfor leverandørindustrien og innenfor andre næringer i kommunen (samt regionen/fylkeskommunen).

Reiselivs- og opplevelsesnæringen er i utvikling i Nord-Norge og i Lurøy - ei næring med stort utviklingspotensial. Lurøy har naturgitte forutsetninger for god næringsutvikling innen denne sektoren.



Lurøy har nær dobbelt så mange bedrifter i kommunen, enn nasjonale tall. Nye foretak har lav overlevelse etter 5 år. Nasjonalt er overlevelsen kun 27 %⁵. I Lurøy er overlevelsen 43 %.

Sysselsettingen i Lurøy er økende samtidig som andelen innbyggere i aldersgruppen 25-64 år synker. Arbeidsledigheten synker. Andelen pendlere ut av kommunen minker, mens pendlingen inn øker. Denne statistiske, og sammenfallende utvikling nasjonalt og regionalt i en attraktiv aldersgruppe, viser at konkurransen om arbeidskraft vil intensiveres. Dette vil trolig gjøre rekrutteringsarbeidet i privat og offentlig næringsliv svært utfordrende framover.

Sysselsetting og boligutvikling har sammenhenger. Det er vanskelig å rekruttere nye sysselsatte dersom det ikke tilbys boliger på stedet. De siste 8 årene er det bygget 102 nye boliger i Lurøy, noe som er høyest prosentvis andel i regionen. Et offensivt og handlekraftig næringsliv, med finansielle muskler, har tatt grep for å stimulere til rekruttering og sysselsetting, i deler av kommunen. Nær halvparten av nye boliger/-leiligheter som er bygget de siste årene, er bygget av bedrifter. Den offensive byggingen, kombinert med økning i sysselsetting, vises på befolkningsstatistikken. Både Lovund og Kvarøy har vekst. Den desentraliserte strukturen i kommunen gir utfordringer, også relatert til boligbygging. Boligbygging i en krets bidrar i liten grad til mulig rekruttering ut over enkeltkretsen.



⁵ Gjelder nyetablerte foretak mellom 2011 og 2016

6.4 Infrastruktur

Denne delen omfatter samferdsel (båt og ferge), veinett, høyhastighets internett/fiber og datakommunikasjon, mobilnett m.m. Lurøy kommune er kanskje Norges mest desentraliserte kommune, der kommunens styrke (og svakhet) er relatert til at kommunens oppbygging og tjenesteproduksjon tilbys i hele Lurøy. Næringslivet i kommunen er tilsvarende bygget opp, med store variasjoner i privat næringsliv i kretsene/øyene. Kommunens utfordrende geografi, med øyer og fastland, gjør oss avhengig av å ha en effektiv kommunikasjon og infrastruktur for å kunne opprettholde og videreutvikle tjenestetilbudet og samtidig utvikle vårt ressurs- og næringsmessige potensial fullt ut. For å kunne opprettholde strukturen må kommunen ha en fungerende samferdsel, og strukturen gjør kommunen særlig sårbar for endringer. Tilstrekkelig kommunikasjon for næringslivet, deriblant utbedring av Bustneslia på fv. 12, må sikres.

Høyhastighets internett/fiber, tv-signal og mobilnett må vurderes som en naturlig del av menneskers basisbehov. I Lurøy er dessverre ikke tilgangen til disse produktene optimal i alle kretser. Det er utfordrende å drive turistvirksomhet uten å kunne tilby tv/god internetttilgang. Manglende mobildekning i deler av kommunen gjør det vanskelig å kommunisere, i tillegg til at det kan oppstå



farlige situasjoner. God internetttilgang er kanskje spesielt viktig for innbyggere og næringsliv i vår distriktskommune, ikke minst for å unngå digitale skiller, gi tilgang til informasjon, tjenester og som et bidrag til bedre bo- og nærmiljø. Internett vil gjøre det mulig å drive næringsvirksomhet i kommunen. Utviklingen innenfor smartteknologi vil trolig

kunne bidra til store endringer innenfor helsesektoren.

Med tanke på Lurøy kommunes desentraliserte struktur, og med våre få innbyggere, vil et mål om å skaffe alle tilgang til høyhastighets internett/fiber, tv-signal og mobilnett være krevende. Likevel er dette sentralt for å sikre kommunen vekst og utvikling framover.

6.5 Kultur, folkehelse og miljø

Kommunens tjenesteenheter har lang tradisjon for å fremme folkehelse gjennom det daglige arbeidet og ved å utnytte nærmiljø og stedlige ressurser. Tilrettelegging for, og videreføring av kultur og initiativ for generelle folkehelseiltak i kombinasjon med koordinerte tiltak rettet mot definerte utfordringer og spesielt utsatte grupper vil bidra til god folkehelseutvikling.

Frivillige lag og foreninger er aktive og har en svært god sosial profil på aktiviteter og arrangementer. For å bidra til fremtidig

opprettholdelse av lagenes sosialt utjevneende filosofi, skal kriteriet vektlegges særskilt ved tildeling av offentlige tilskudd og øvrig tilrettelegging.

Infrastruktur er en vesentlig utfordring for kommunens kulturtilbud og evnen til å samle kommunens innbyggere til arrangementer og sosiale treffpunkt.

Befolkningen i Nord-Norge har flere kroniske og alvorlige sykdommer og kortere levealder enn landet som helhet. Flere behandles lokalt for hjerte- og karsykdommer og andelen muskel- og skjelettsymptomer er svært høy og

økende. Overvekt og røyking har også høyere lokale forekomster. Flere indikasjoner tilsier at tidligere diagnostisering og forebygging vil gi flere økt livskvalitet.

Grunnet økt reiseaktivitet ses en oppblomstring av smittsomme sykdommer av ulik alvorlighetsgrad.

Psykiske symptomer og lidelser er en stor og økende problemstilling og diagnosen rammer i alle aldre.

Forebygging av uhelse og tilrettelegging for forbedring av psykisk og fysisk helse, for flest mulig av kommunens innbyggere, vil ha stor verdi for trivsel, tilhørighet og samfunnsøkonomi.

Unge er en svært viktig målgruppe av mange årsaker:

- Aktive, sosiale og deltakende barn trives bedre og har bedre fysisk og psykisk helse hele livet igjennom
- Aktive og sosialt trygge barn har større forutsetning for læring og mestring
- Tidlig etablering av samfunnsdeltakelse vil styrke unges evne til integrering ved overgang til videregående skole og/eller arbeidsliv
- God oppvekst vil øke sannsynligheten for at unge etablerer seg Lurøy i voksen alder
- Et godt oppvekstmiljø med gode, varierte tilbud vil øke innbyggeres trivsel og tilhørighet, og styrke kommunens rekrutteringsevne overfor unge i etablerings/småbarnsfasen.
- Gjennomføring av tradisjonelle aktiviteter som lagidrett er, og blir, vanskeligere å gjennomføre som følge av nedgangen i antall barn. Offensivt fokus på nye aktiviteter og tilbud, tilpasset utviklingen i barne- og ungdomstall bør prioriteres.

Kommunens skoler er også grendahus, en viktig fysisk forutsetning for videreutvikling av tilbud.

Tilrettelegging for et trygt, sosialt og inkluderende oppvekstmiljø fra tidlig alder er avgjørende for en positiv samfunnsutvikling på kort og lang sikt.



Samtidig viser ungdomsundersøkelser, elevundersøkelser og tilstandsrapporten fra oppvekst at Lurøy har en lavere andel elever som trives på skolen og en høyere andel unge som plages av ensomhet, har lavere selvbilde og depressive symptomer. Flere oppgir å ha blitt utsatt for mobbing.

De gjør mindre av sosiale aktiviteter og bruker vesentlig mer tid foran skjerm, enn nabokommuner og landet.

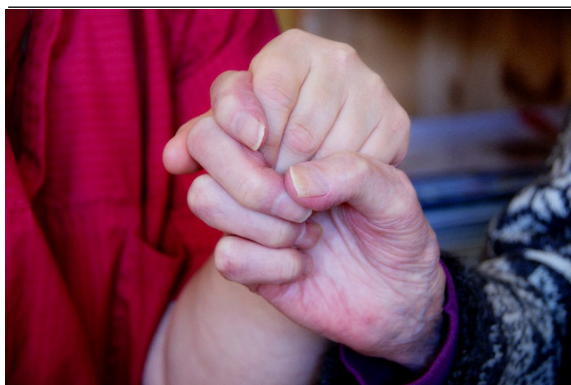
Den klart største gruppen som behandles for psykiske symptomer og muskel- og skjelettplager i primærhelsetjenesten er i unge innbyggere. Altså helseproblemer som inntreffer tidlig i livet og som potensielt har alvorlige konsekvenser på individ- og samfunnsnivå.

Symptomer og lidelser som følge av ugunstige levevaner vil vise seg i økende grad, med økende alder. Tidlig innsats for etablering av gode levevaner er viktig for folkehelse. Med den økende andelen eldre i samfunnet vil forebyggende innsats rettet spesifikt mot denne innbyggergruppen kunne ha stor betydning.



Våre naturressurser både til lands og til vanns er en viktig forutsetning for at kommunen er- og blir liv laga. I vår tjenesteproduksjon og utvikling hviler det et særskilt ansvar for at klima- og miljøhensyn ivaretas. Det bør søkes samarbeid mellom det offentlige, næringsliv og innbyggere, om et klimavennlig og bærekraftig Lurøy.

6.6 Helse og levevaner



Lurøy har gode naturgitte forutsetninger for en aktiv livsstil. Tilrettelegging for økt bruk av disse ressursene, i lag med videreutvikling av nærmiljøarenaene vil bidra til å styrke kommunens sosiale bærekraft.

Andelen unge med fysiske og psykiske symptomer er svært høy og økende. Disse tallene er det av særlig samfunnsøkonomisk interesse å forbedre. Samtidig øker generelle symptomer på nedsatt helse og hjelpebehov med alder. Økningen i antall eldre vil medføre økt belastning på offentlig helsetjenesteapparat.

Livsstilsrelaterte sykdommer og psykisk uhelse utgjør en svært stor andel av belastningen på helsevesenet. Og sykdomsgruppene er i økning.

Målrettet innsats innen forebyggende arbeid kan sikre at flest mulig har god livskvalitet en større del av livet og øke sosial- og yrkesaktiv deltakelse. Samtidig vil vellykkede tiltak redusere belastningen på helsetjenestene. Flere behandles for hjerte- og kar sykdommer i Nordland og i særdeleshet Lurøy. Samtidig er overvekt og andelen som røyker mer utbredt i Lurøy og sammenlignbare kommuner, enn i landet som helhet. Tilgang til sunne matvarer er også betydelig dårligere i distriktene. Indikatorer på sen diagnostisering av livsstilssykdommer tilsier et potensial for bedre forebygging og behandling.

Der ses stor og økende forekomst av psykiske- og fysiske plager, nasjonalt og i Lurøy i særdeleshet.

Andelen fysiske plager øker på tross av at fysisk arbeidsbelastning går ned. Passiv livsstil og økning i skjermtid kan være årsaken. Lavere

terskel for henvendelse til lege kan også ha innvirkning.

Økt reiseaktivitet i verden og utveksling av befolkning og varer øker risikoen for spredning

6.7 Oppvekst og samfunnsutvikling

Barnehagene i Lurøy har høy andel ansatte per barn, og noe lavere andel ansatte som fyller pedagognormen, enn landet som helhet. Rekruttering av pedagogiske ledere er en utfordring. Oppvekst har fokus på intern kompetanseheving.

Implementering av ny rammeplan vil være fokus i planperioden. De 4 barnehagene som enda ikke har oppnådd godkjenning som helsefremmende skal godkjennes.



Overgangen fra barnehager/skoler til oppvekstsenter styrker samarbeidet og øker fleksibilitet gjennom hele oppvekstløpet. Dette gir ledere og ansatte gode muligheter for utvikling av oppvekst- og læringsmiljø. Skolene i Lurøy har høy lærertetthet, på tross av negativ utvikling i andel undervisning gitt av personale med godkjent utdanning. Dette kan skyldes nye krav om videreutdanning og mangel på kvalifiserte vikarer.

Kommunen har en høyere andel elever på laveste mestringsnivå og en lavere andel på høyeste mestringsnivå for 5. trinn lesing og skriving, enn ønskelig. Først i 9. trinn ses god utvikling over til de høye mestringsnivåene. Dette er svært sent for elevenes opplevelse av

av sykdommer som influensa og tuberkulose. Man ser oppblomstring av sykdommer som nesten har vært utryddet i Europa (tuberkulose, meslinger og kikhoste, etc.).

mestring og læreglede igjennom grunnskoleløpet. Lurøy har høy andel elever med spesialundervisning. Den laveste andelen er i 1.-4. trinn, mot mer enn en dobling i 8.-10. trinn. Sett i sammenheng med 23 % frafall fra videregående løp, kan det være hensiktsmessig å øke fokuset på tidlig innsats.

Mobbing er fremdeles et problem, på tross av kommunens vedtatte nullvisjon.

Tiltak for økning av aktivitetstilbud, sosial deltakelse og inkluderende miljø vil kunne virke positivt for:

- Læring, trivsel og helse
- Økt sosial kompetanse som vil styrke overgangen til hybelliv og videregående skole
- Sannsynligheten for at unge flytter hjem
- Attraktive nærmiljø
- Enklere rekruttering av:
 - kompetanse: god læring
 - barnefamilier: styrking av oppvekstmiljø



6.8 Kommuneorganisasjonen

Kommunen har gjennomført (og gjennomfører) fortsatt omfattende omstillinger og moderniseringer innenfor strukturering av oppvekstetaten, Helse- og sosialetaten, samt sentrale digitale verktøy og programvare, med mål om økt kvalitet og effektivitet. Tiltakene skal sette kommunen i bedre stand til å møte økte krav til tjenesteproduksjon og redusert økonomi.

Gjennomsnittsalderen blant kommunalt ansatte er relativt høy og det må forventes høy naturlig avgang i planperioden. Med den demografiske utviklingen lokalt, regionalt og nasjonalt vil rekruttering og bosetting av riktig og tilstrekkelig kompetanse bli en av kommunens hovedutfordringer, spesielt innenfor fagstillinger og lederstillinger. Den desentraliserte tjenestestrukturen er en styrke og forutsetning for et attraktivt Lurøy. Samtidig gjør dette rekrutteringsarbeidet særlig utfordrende. Legges kommunens arbeidsledighetstall til grunn, er det åpenbart at kommunen må ut av kommunen, kanskje også

6.9 Arealpolitikk, hav og land

Boligbygging er et viktig faktor som påvirker befolkningsvekst. Det bygges mange boliger i Lurøy. Trolig er det fremdeles viktig at kommunen stimulerer til boligbygging, ikke minst utleieboliger. Det vil være fortsatt behov for flere kommunale boliger til egne ansatte.

Kommunen må tilrettelegge for boligbygging i arealplanleggingen. Konsentrert bebyggelse bidrar til økte muligheter for sosialisering og aktivitetstilbud. Samtidig vil fortetning ha positiv klimatisk, infrastrukturell og økonomisk innvirkning.

I kretser hvor det ventes høy naturlig avgang i kommunale stillinger må boligsituasjonen vurderes særskilt.

Kommunen må ha god kontroll på arealregnskapet, slik at det ikke planlegges for omfattende ny bebyggelse, balansere bolig og fritidsinteresser og ivareta landbruks-, nærings-, og øvrig utviklingspotensial.

Den blå næring har stor, positiv betydning for kommunen. Forvaltningen skal reguleres via

ut av regionen, for å hente inn frisk arbeidskraft og kompetanse. Et målrettet fokus på – og tilrettelegging for intern kompetanseheving vil ha stor betydning for tjenestekvaliteten fremover. Bruk av digitale kommunikasjonsløsninger og digitalt samarbeid på tvers av kretsene vil tilrettelegge for bedre kompetanseutveksling og ressursbruk.

Kommunen må arbeide for å motvirke en ufordelaktig demografisk utvikling. Samtidig må det planlegges for gode løsninger for tjenester og samfunnstilpasninger dersom forventet nedgang i barnetall, og økning i antall seniorinnbyggere blir en realitet.

Lurøy kommunes evne og vilje til rekruttering, omstilling, utvikling og samarbeid vil være avgjørende for leveranse av gode, tjenester i planperioden, basert på kvalitet, trygghet og trivsel.

Kystplan Helgeland og kommunal Kystplan, som ble vedtatt våren 2019. Arbeid med vedlikehold og oppdatering av Kystplanen vil fortsette.



I utarbeidelse arealplaner skal kommunen ha fokus på helhetlig planlegging, samfunnssikkerhet, økonomisk-, økologisk- og sosial bærekraft. God medvirkning og nøyaktighet ift tekniske løsninger er en forutsetning for god planlegging.

Arealplanlegging skal ha målsetning om god balanse mellom behovene for næringsutvikling, bolig og stedsutvikling, offentlige

behov, historiske og kulturelle interesser, friluftinteresser og miljøhensyn

7. Medvirkning

Som overordnet strategidokument for Lurøy kommune vil samfunnsdelen påvirke alle øvrige planprosesser, administrativ- og politiskstyring. En god og grundig prosess skal tilrettelegge for bred medvirkning fra kommunens innbyggere, nabokommuner og regionale og nasjonale myndigheter.

Innbyggermedvirkning via folkemøter og kollektive arbeidsprosesser i kommunens boligkretser, høring og offentlig ettersyn med minst 6 ukers frist, skal sikre at berørte får god tid til medvirkning og å gi sine uttalelser.

8. Prioriterte planoppgaver 2020-2023

Statlig lovpålagt plan
Tema, mål og strategier tas inn i samfunnsdelen, handlingsdel i form av virksomhetsplan
Beholdes som delplan
Omgjøres til virksomhetsplan (kort og konkret handlingsplan)

Eksisterende planer	Vedtatt	Av	2019	2020	2021	2022	2023
Kommunal planstrategi	2014	S	x				
Samfunnsdelen		S/HSO/OPV/T		x			
Kommuneplan arealdel	2006	T			x		
Handlingsdel med økonomiplan	Årlig	S	x	x	x	x	x
Plan for kommunal kriseledelse (beredskapsplan) med helhetlig ROS analyse	2013	S	x	x	x	x	x
Ruspolitisk handlingsplan	2016	HSO			x		
Lønnspolitisk plan	2013	S					
Kulturvernplan	2007	S					
Barne- og ungdomsplan	2013	S		x	x	x	x
Bibliotekplan	2007	S		x	x	x	x
Rehabiliteringsplan	1997	HSO		x	x	x	x
Psykatriplan	2018	HSO		x	x	x	x
Demensplan	2016	HSO		x	x	x	x
Handlingsplan for folkehelsearbeid	2017	S/HSO/OPV		x	x	x	x
Delplan, Aldersund	2000	T		x			
Delplan, Konsvik	2003	T				x	
Delplan, Stokkvågen	2018	T					

Delplan, Sleneset	2012	T					x
Delplan, Lovund	2011	T				x	
Delplan, Tonnes	2014	T					
Delplan, Onøy/Lurøy	2014	T					
Delplan, Kvarøy		T		x			
Hovedplan vann	2007	T			x		
Hovedplan avløp	2000	T			x		
Renovasjonsplan (HAF)	2002	T					
Havneplan	2006	T				x	
Trafikksikkerhetsplan	2019	T					x
Energi- og klimaplan	2010	T		x			
Næringsplan – strategi	2015	S		x			(x)
Næringsplan handlingsdel	Årlig	S		x	x	x	x
Boligetablering	2014	S		x			
Boligpolitisk handlingsplan	2014	S/HSO		x			

Lurøy kommunes planstrategi 2019-2023 angir noen vesentlige lokale utfordringer, forsterket av utviklingsbildet regionalt og nasjonalt, i planperioden:

- **Demografisk:** Nedgang i folketall, lavere andel unge i etablerings- og yrkesaktiv alder og økning i andel eldre utenfor arbeidslivet og med økte behov for helsetjenester.
- **Samfunnsikkerhet- og beredskap:** Prognostiserte konsekvenser av klimaendringer
- **Næring, rekruttering og boligutvikling:** Tilrettelegging for næringsutvikling i alle kretser, tilspisset konkurranse i arbeidsmarkedet, tilstrekkelig med attraktive boliger i riktig beliggenhet. Leieboliger.
- **Infrastruktur:** Utilfredsstillende fysisk og digital kommunikasjon skaper uønskede barrierer for innbyggere, bostedsattraktivitet og offentlig og privat næringsliv, tjenester og produksjon.
- **Kultur, folkehelse og miljø:** Spredt bebyggelse, kommunikasjoner og nedgang i innbyggertall. Økende andel fysiske og psykiske symptomer og ensomhet i alle lag av befolkningen, med vekt på økning i gruppen unge innbyggere. Sosial- og økologisk bærekraft.
- **Helse og levevaner:** Økende grad av passiv fysisk og sosial livsstil, universelt forebyggende tiltak. Forventninger om økt belastning på tjenesteapparatet. Økt kompetansebehov.
- **Oppvekst og samfunnsutvikling:** Gode løsninger som tar høyde for nedgangen i barnetall, strategier for å motvirke nedgangen og skape enda bedre oppvekstmiljø for kommunens unge.
- **Kommuneorganisasjonen:** Generasjonsskifte, kompetansebehov, omstillingsevne
- **Arealpolitikk:** Klima, næring, bolig og stedsutvikling, historiske og kulturelle interesser friluftsliv og arts mangfold.

Lurøy bør vurdere utfordringsbildet i et helhetsperspektiv og velge de strategiene og målene som gir den beste totale effekten på utfordringsbildet. Lurøy kommune har kultur for innovasjon og omstilling og kan gjennom effektivisering av plansystemet og større sektorovergrepene forankring i overordnet strategi, sikre bedre optimalisering og bredere effekt av tiltak.

Første ledd i planstrategien er en omfattende revisjon av samfunnsdelen: utskillelse av datagrunnlag, konkret analysedel og en overordnet visjon, mål og strategidel som skal legges til grunn for økonomiplanlegging, tiltaksplaner og saksbehandling.

Planarbeidet prioriteres og tildeles ressurser gjennom kommunens økonomiplan. Etatene og enhetene utarbeider de nødvendige tiltaksplaner for gjennomføring av overordnet strategi, gjennom daglig tjenesteproduksjon. Det utarbeides indikatorer for hvert plantema, som legges til grunn for rapportering og evaluering.

Grunnet kommunens komplekse geografi, demografi og næringsforutsetninger beholdes delplanene for areal på kretsnivå. Igjennom revisjon av kommunedelplanene for areal, er det en målsetning om grundig gjennomgang og analyse av utfordringer og muligheter med vekt på fremtidig utviklingspotensial. På sikt bør det vurderes om arealdelplanene skal tas opp i arealplanens hoveddel.

Målet med planstrategi 2019-2023 er et mer dynamisk, helhetlig og enklere plansystem innledet med revisjon av samfunnsdelen med arealstrategi, etterfulgt av kommuneplanens arealdel og revisjon av de eldste av kommunens arealdelplaner.