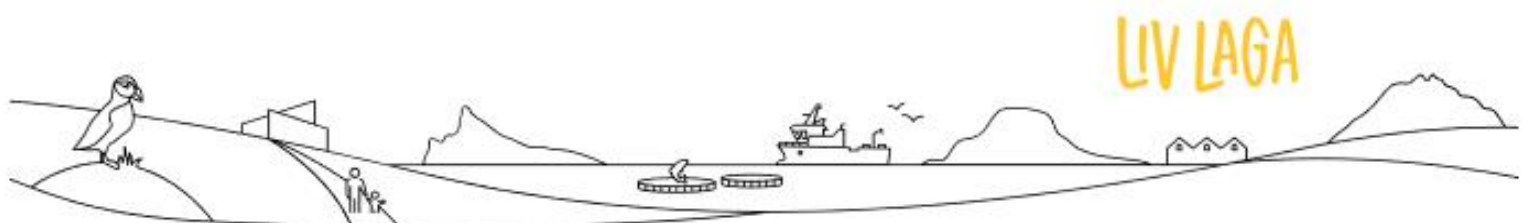




LURØY
KOMMUNE

PLANSTRATEGI 2024-2028

Med planprogram for kommuneplanens samfunnsdel



Innhold

1. Formål med planarbeidet.....	3
2. Kommuneplanens plansystem.....	4
2.1. Sammenhengen mellom KP- samfunnsdel og kommuneplansystemet.....	4
2.2. Samfunnsdel – struktur og omfang.....	4
3. Overordnede føringer.....	5
3.1. FNs bærekraftsmålene.....	5
3.2. Nasjonale føringer.....	6
3.3. Regionale forventninger.....	6
4. Utviklingstrekk i Lurøy kommune.....	7
4.1. Befolkningsutvikling.....	8
4.2. Helse og folkehelse.....	8
4.3. Oppvekstvilkår og samfunnsutvikling.....	9
4.4. Næringsutvikling.....	10
4.5. Samferdsel og infrastruktur.....	10
4.6. Arealbruk.....	11
5. Noen utfordringer.....	11
6. Utredningsbehov i prosessen.....	13
7. Samfunnsdelens plantema.....	13
8. Planprosessen og medvirkning.....	13
8.1. Medvirkning.....	13
8.2. Planprosess med frister og deltakere.....	14
9. Planstrategi.....	16
9.1. Prioriterte planoppgaver 2024-2028.....	16

1. Formål med planarbeidet

I henhold til plan- og bygningsloven § 10-1 skal kommunene:

«[...] minst én gang i hver valgperiode, og senest ett år etter konstituering, utarbeide og vedta en kommunal planstrategi. Planstrategi bør omfatte en drøfting av kommunens strategiske valg knyttet til samfunnsutvikling, herunder langsiktig arealbruk, miljøutfordringer, sektorenes virksomhet og en vurdering av kommunens planbehov i valgperioden»

Formålet med kommunal planstrategi er å prioritere kommunenes planbehov i valgperioden for å legge til rett for en ønsket utvikling i kommunen. Planstrategien setter et fokus på at planleggingen skal være behovsstyrt og ikke gjøres mer omfattende enn nødvendig. Likevel skal kommunene i arbeidet med planstrategien, hente innspill fra nabokommuner og andre organer. Samarbeidet med nabokommuner kan bidra til å identifisere og avklare interkommunale planoppgaver i planperioden. Samtidig vil samhandling med regional stat og fylkeskommunen kunne bidra til en god dialog om planbehovet. Forslag til vedtak av kommunal planstrategi skal gjøres offentlig i minst 30 dager før kommunestyrets behandling.

PBL gir også muligheten til at kommunal planstrategi kan slåes sammen med å være del av oppstart av arbeidet med kommuneplanens samfunnsdel, jf. Plan- og bygningsloven § 10-1 4.ledd. Lurøy kommune har valgt å benytte seg av mulighetsrommet i PBL for **å slå sammen prosessen med planprogram for kommuneplanens samfunnsdel og planstrategi.**

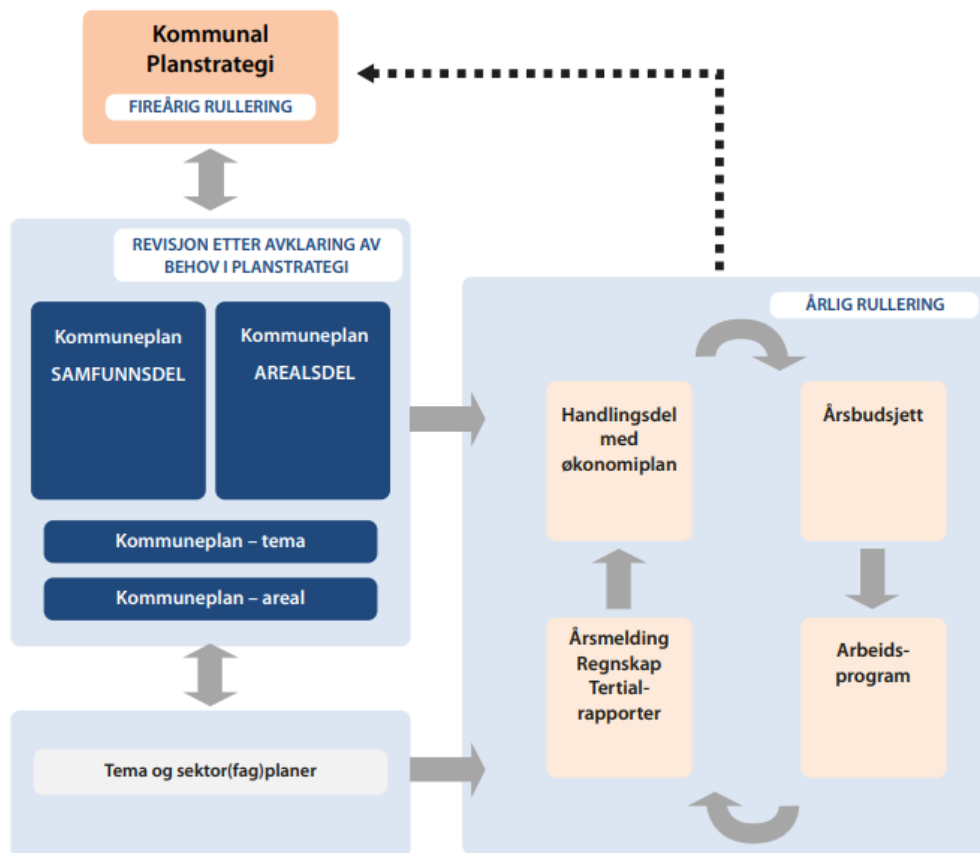
Samfunnsdelen skal være kommunens verktøy for helhetlig planlegging og strategisk styring. Etter PBL kapittel 11 om kommuneplan, skal kommunene ha en samlet kommuneplan som omfatter samfunnsdel med handlingsdel og arealdel. Formålet i PBL §11-1, annet ledd, lyder slik:

«Kommuneplan skal ivareta både kommunale, regionale og nasjonale mål, interesser og oppgaver, og bør omfatte alle viktige mål og oppgaver i kommunen. Den skal ta utgangspunkt i den kommunale planstrategien og legge retningslinjer og pålegg fra statlige og regionale myndigheter til grunn»

Handlingsdel angir hvordan planen skal følges opp de fire påfølgende år eller mer. Denne skal revideres årlig.

2. Kommuneplanens plansystem

2.1. Sammenhengen mellom KP- samfunnsdel og kommuneplansystemet



Figur 1, kommunens plansystem

Samfunnsdelen skal være kommunens verktøy for helhetlig planlegging og strategisk styring, med to hovedperspektiver:

- Kommunesamfunnet som helhet
- Kommunen som organisasjon

Kommuneplanen skal vektlegge viktige utfordringer knyttet til samfunnsutvikling, og synliggjøre utfordringer, mål og strategier for å oppnå ønsket utvikling av organisasjon og samfunn.

2.2. Samfunnsdel – struktur og omfang

Planprogrammet for en ny kommuneplan samfunnsdel ble først vedtatt av formannskapet i slutten av april 2020. Samfunnsplanen ble av flere årsaker ikke mulig å gjennomføre. I lys av de nye kravene som har kommet både på regionalt og nasjonalt nivå, har Lurøy kommune bestemt om å utarbeide nytt planprogram for kommuneplan samfunnsdel.

Gjeldende kommuneplan samfunnsdel 2015-2027, vedtatt den 07.10.2015 har som visjon «Å skape gode oppvekstsvilkår for innbyggerne i Lurøy bygd på kvalitet, trygghet og trivsel!», og er todelt:

- Del 1: Kunnskapsgrunnlaget med tilhørende statistikker og datagrunnlag
- Del 2: Tematisk inndelt visjon, mål og strategidokument.

Denne kommuneplanens samfunnsdel vil deles opp i følgende deler:

- Hoveddel: Visjon, mål og strategidokument – Tematisk inndelt styringsdokument for utvikling av organisasjon og samfunn. Overordnede mål og strategier i hoveddelen, danner grunnlaget for kommuneplan handlingsdel. Tiltak i Handlingsdelen søker å oppnå mål og strategier.
- Del 1 som vedlegg – Kunnskapsgrunnlaget: Et komplett samlet tematisk inndelt datagrunnlag med statistikker, tabeller, resultater av medvirkningsprosesser, mm. Datagrunnlaget skal gjøres tilgjengelig som oppslagsverk for innbyggere, ansatte, politikere og øvrige.
- Del 2 som vedlegg – Plandel: Trekker konklusjoner på bakgrunnen av kunnskapsgrunnlaget. Drøfting av utfordringer og mulige strategier/mål knyttet til plantemaene, kommuneorganisasjon og Lurøy som samfunn.

3. Overordnede føringer

3.1. FNs bærekraftsmålene

Norge sluttet seg til 2030- agendaen med 17 mål for å fremme en sosialt, miljømessig og økonomisk bærekraftig utvikling. De nasjonale klima- og miljømålene gir rammer for planleggingen, og er sentrale for at bærekraftsmålene kan nås. I arbeidet med



Figur 2, FNs bærekraftsmålene

kommuneplanens samfunnsdel vil bærekraftsmålene kobles opp mot bestemte satsningsområder.

3.2. Nasjonale føringer

For at kommunal planlegging skal fremme en bærekraftig utvikling, skal regjeringen, hvert fjerde år, legge fram nasjonale forventninger til regional og kommunal planlegging. Forventningene skal følges opp i arbeidet med planstrategier og planer i fylkeskommunene og kommunene. Hensikten er å «etablere et felles grunnlag for fylkeskommunene, kommunene og statlige myndigheter, slik at planprosessene blir effektive og målrettet og at unødige innsigelser unngås».

Forventningsdokumentet har fem overordnede perspektiver. Disse er sosiale, økonomiske og miljømessige bærekraft, samfunnssikkerhet og beredskap, og samarbeid. Regjeringen peker også på følgende hovedutfordringer:

- Samordning og samarbeid
- Trygge og inkluderende lokalsamfunn
- Velferd og bærekraftig verdiskaping
- Klima, natur og miljø for framtida
- Samfunnssikkerhet og beredskap

Regjeringen fremhever prioriteringer for hvordan aktuelle utfordringer på området kan møtes gjennom den kommunale samfunns- og arealplanleggingen.

3.3. Regionale forventninger

Fylkesplan for Nordland 2013-2024 trekker frem følgende målområder for regionen, under slagordet «Mitt Nordland – mi framtid»:

- Livskvalitet
- Livskraftige lokalsamfunn og regioner
- Verdiskaping og kompetanse
- Arealpolitikk

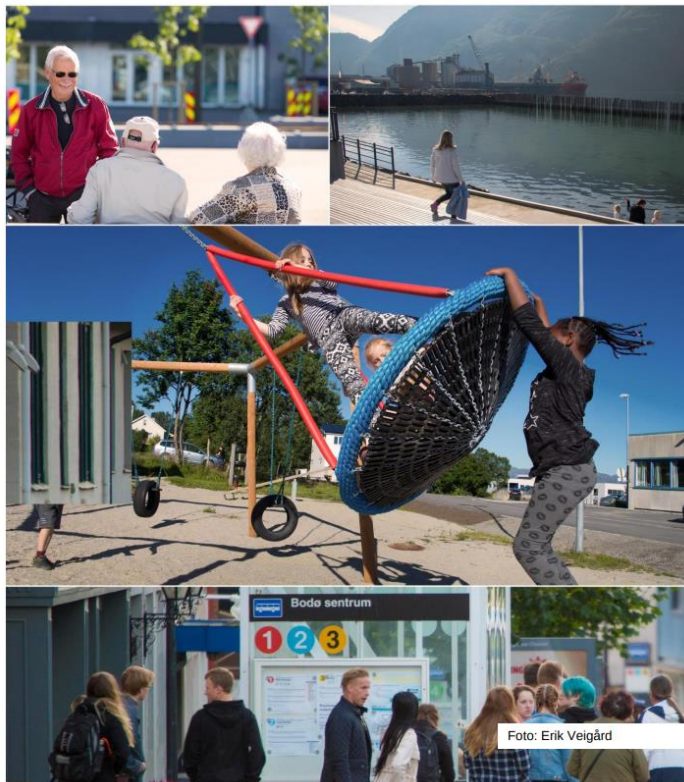
Fylkeskommune i Nordland har også utarbeidet en planstrategi for Nordland: «Et bærekraftig Nordland – Planstrategi for samarbeid og grønn omstilling 2021-2024». Her pekes det på følgende utviklingsmål:



ET BÆREKRAFTIG NORDLAND

Planstrategi for samarbeid og grønn omstilling 2021-2024

- Attraktive og inkluderende samfunn med gode kultur-, service-, og tjenestetilbud for alle.
- Innovativt og bærekraftig næringsliv og industri som bidrar til grønn omstilling.
- Bærekraftig utvikling av miljø- og naturressurser.
- Effektiv, trygg og miljøvennlig infrastruktur som dekker innbyggernes, reisendes og næringslivets behov.
- God kvalitet i skoletilbudene og et arbeidsliv som stimulerer til kompetanseutvikling i hele karrieren.
- Kompetansearbeidsplasser og høyere utdannings- og forskningsmiljø som er sterke utviklingsaktører i regionalt samfunns- og næringsliv.

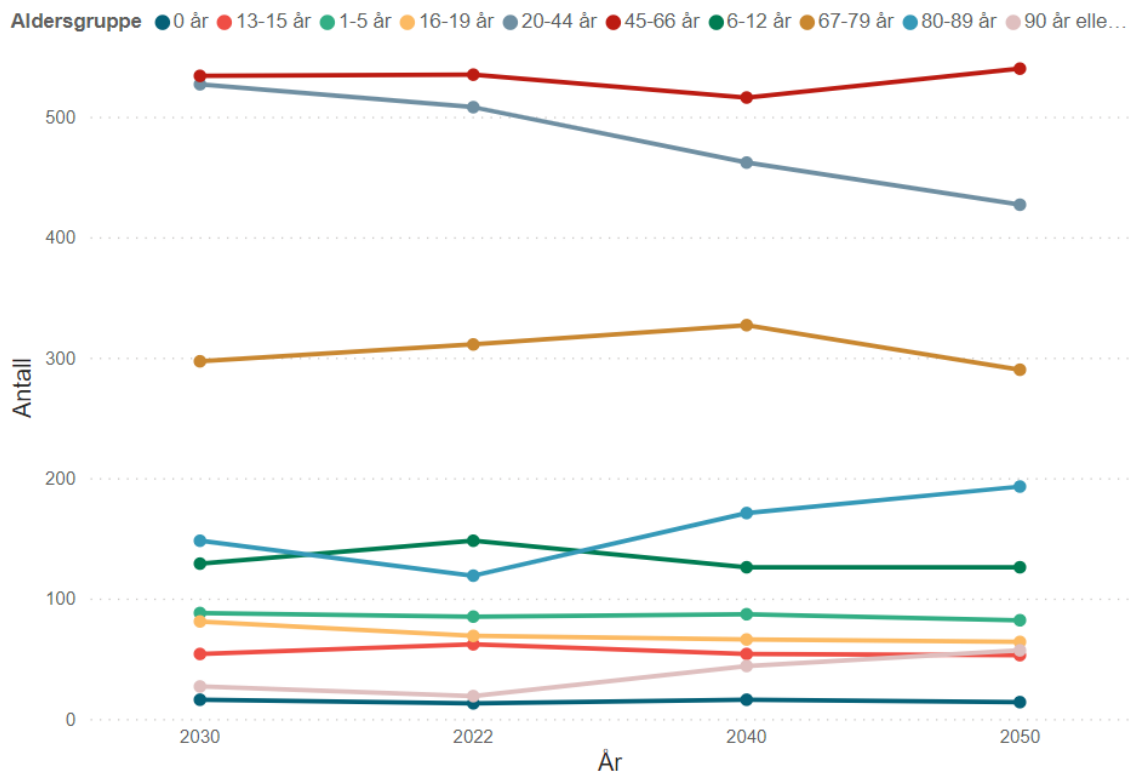


4. Utviklingstrekk i Lurøy kommune

Lurøy kommune er en liten desentralisert kommune som består av øyer og fastland. Behovet for et enkelt og effektivt plansystem er særlig tydelig i en liten kommune. Kommunens utfordringer og muligheter er i konstant endring og påvirkes av interne og eksterne faktorer. Kvantitativ data er lagt til grunn for vurderinger.

4.1. Befolkningsutvikling

Lurøy kommune har de senere år hatt en stabil befolkningsutvikling. Den største nedgangen ser vi i aldersgruppe 20-44 år, som vist på figur 3.



2, Framskrevet folketall i Lurøy kommune 2022-2050 (Nordland i tall)

Figur 3, Framskrevet folketall i Lurøy kommune 2022-2050 (Nordland i tall)

Det er innbyggerne i aldersgruppe 20-44 år som kommunen har særlig behov for. Disse har stor betydning for samfunnsutviklingen.

Lurøy kommune har lavere utdanningsnivå enn landet og fylket, men andelen innbyggere med universitet/høgskoleutdanning er økende.

Den demografiske utviklingen i oppdrettskretsene er atypisk, som følge av arbeidsinnvandring. I tillegg til å tilby attraktive arbeidsplasser, har det ekspansive næringsliv bidratt til lokal bolig- og stedsutvikling. Sysselsetting og boligutvikling har sammenhenger. Det er vanskelig å rekruttere nye sysselsatte dersom det ikke tilbys boliger på stedet.

4.2. Helse og folkehelse

Befolkningen i Nord-Norge har flere kroniske og alvorlige sykdommer og kortere levealder enn landet som helhet. Forebygging av uhelse og tilrettelegging for forbedring av psykisk og fysisk helse, for flest mulig av kommunens innbyggere, vil ha stor verdi for trivsel, tilhørighet og samfunnsøkonomi.

VI i Lurøy kommune får færre barn, unge og yrkesaktive, og flere eldre. Andelen eldre over 80år øker. I 2050 vil det bli en dobling av eldre over 80år som vil ha behov for omsorgstjenester. Dette vil medføre økt belastning på offentlig helsetjenesteapparat. Per i dag, har kommunen god dekning på omsorgsboliger, men svært få sykehjemsplasser i forhold til eldre 80år+. Lurøy kommune bør vurdere å planlegge for dette.

Befolkningsprofilen viser at andelen personer i aldersgruppen 45 år og eldre som bor alene, ikke skiller seg betydelig fra landsnivået. På oppvekst- og levekårsfronten er det positivt å merke seg at andelen barn i husholdninger med vedvarende lav inntekt er lavere enn landsgjennomsnittet. Samtidig, er andel personer som bor trangt mindre enn i landet som helhet. Kommunens tjenesteenheter har lang tradisjon med å fremme folkehelse gjennom det daglige arbeidet. Arbeidet er avgjørende for å forhindre, blant annet, utenforskap, og for å kunne ivareta og styrke sosial bærekraft i Lurøy kommune.

Lurøy har gode naturgitte forutsetninger som legger til rette for en aktiv livsstil. For å maksimere utnyttelsen av disse rike ressursene og styrke sosial bærekraft, planlegger kommunen å intensivere innsatsen for å tilrettelegge for økt bruk av naturen. Det vil være nødvendig å oppdatere anleggsplan og utvikle plan for ferdselsårer som delplaner under folkehelseplan.

4.3. Oppvekstvilkår og samfunnsutvikling



Barnehagene i Lurøy har høy andel ansatte per barn, og noe lavere andel ansatte som fyller pedagogsnormen enn landet som helhet.

Overgangen fra barnehage/skoler til oppvekstsenter styrker samarbeidet og øker fleksibilitet gjennom hele oppvekstløpet. Dette gir ledere og ansatte gode muligheter for utvikling av

oppvekst- og læringsmiljø.

4.4. Næringsutvikling

Lurøy kommune er en livskraftig kommune med et spennende næringsliv med høy verdiskaping. Spesielt gjør dette seg gjeldende innenfor blå næring, og relatert til at tre oppdrettsselskap har både hovedkontor og produksjonsheter i kommunen. Dette bidrar til høy verdiskaping og



sysselsetting. I tillegg skaper dette store ringvirkninger innenfor leverandørindustrien og innenfor andre næringer i kommunen (samt regionen/fylkeskommunen).

Lurøy kommunen vurderer å slutte seg til prosjektet [«Bærekraftig reisemål»](#). «Merket bærekraftig reisemål», et verktøy for reisemål «som ønsker å jobbe langsiktig for en mer bærekraftig utvikling gjennom involvering, ansvarlig styring og verdiskaping.» Dette vil si et langsiktig prosjekt hvor Lurøy kommune, sammen med andre aktører, forplikter seg til å prioritere bærekraftige og innovative løsninger knyttet til reiselivet.

Dette vil føre til at kommunen blir merket som bærekraftige reisemål. Det vil gi Lurøy et godt omdømme, og vil bli et enda mer attraktivt sted å besøke. Arbeidet mot å bli merket som et bærekraftig reisemål forutsettes god organisering, tydelig tildeling av roller og ha en aktiv rolle i arbeidet. Samtidig bør det også komme frem i både overordnede planer og temaplaner, strategier og tiltak rettet mot å nå klimamålene.

4.5. Samferdsel og infrastruktur

Kommunens utfordrende geografi, med øyer og fastland, gjør oss avhengig av å ha en effektiv kommunikasjon og infrastruktur. Dette for å kunne opprettholde og videreutvikle tjenestetilbudet, og samtidig utvikle vårt ressurs- og næringsmessige potensial fullt ut.

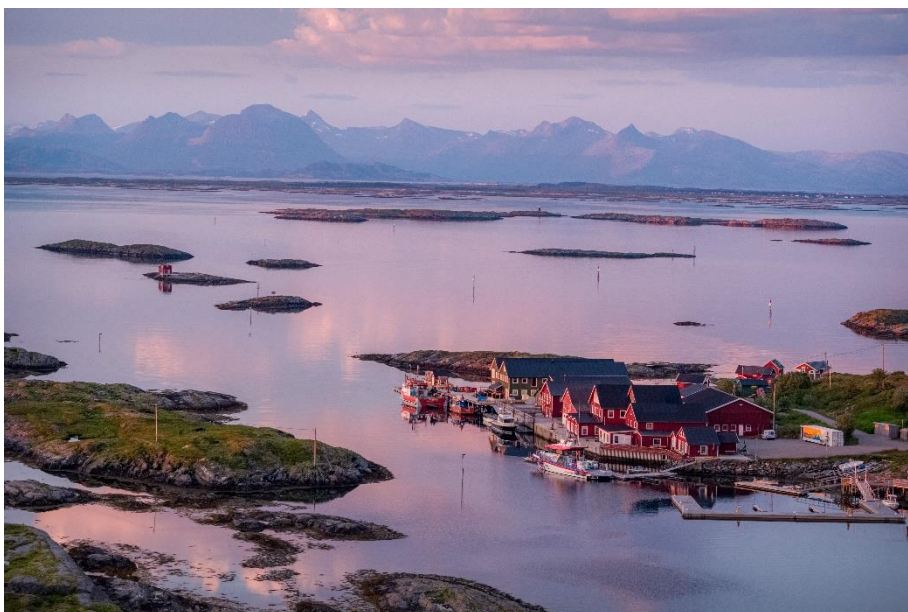
Høyhastighets internett/fiber, tv-signal og mobilnett må vurderes som en naturlig del av menneskers basisbehov. I Lurøy kommune er dessverre tilgangen til disse produktene, fremdeles ikke optimal i alle kretser. Manglende mobildekning i deler av kommunen gjør det vanskelig å kommunisere. God internettilgang er kanskje spesielt viktig for innbyggere og næringsliv i vår distriktskommune, ikke minst for å unngå digitale skiller, gi tilgang til informasjon, tjenester, og som et bidrag til bedre bo- og nærmiljø.

Det er også noen utfordringer knyttet til båt-kommunikasjon mellom kretsene, og veinettet både internt i kommunen og transportårene til og fra Lurøy. Dette gjør det vanskelig for innbyggere, eksisterende næringsliv og mulige næringsutvikling. Å kunne

jobbe mot bedre kommunikasjon mellom kretsene, er sentralt for å sikre kommunens vekst og utvikling fremover.

4.6. Arealbruk

Selv om det bygges flere boliger i Lurøy, er det fremdeles behov for flere boliger til ulike målgrupper i kommunen. Per i dag, jobbes det med kommunedelplan for Kongsvik for å kunne gi Lurøy Innland flere bolig- og næringsareal.



Trolig er det fremdeles viktig at kommunen stimulerer til boligbygging, og ikke minst utleieboliger.

Det må også tilrettelegges for konsentrert boligbygging. Dette vil bidra til økte muligheter for sosialisering og aktivitetstilbud. Fortetning vil ha positiv miljø-, sosial-, og økonomiske innvirkninger. Det er også viktig med god kontroll på arealregnskapet, slik at det ikke planlegges for omfattende nye bebyggelser, balansere boliger og fritidsinteresser, og sikre bevaring av landbruksområder og Lurøy kommunens stedsidentitet.

5. Noen utfordringer

Lurøy kommune står ovenfor flere utfordringer, særlig innen rekruttering av arbeidskraft og boligmangel.

Både privat- og offentligsektor har sine utfordringer knyttet til rekruttering av arbeidskraft. For å kunne maksimisere utviklingen av Lurøy kommune som helhet, er både privat- og offentligsektor nødt til å skaffe, og ikke minst beholde arbeidskraft. Samtidig er det også viktig å kunne tiltrekke seg nye unge innflyttere etter endt utdanning.

Likevel, blir rekruttering av ny arbeidskraft vanskeligere når det er få boliger å tilby. Kommunen har de siste årene hatt et offensivt rolle i boligmarkedet, og satt i gang noen tiltak knyttet til bolig for å kunne tilby innbyggerne, og mulige nye innbyggere, et attraktivt sted å bo og leve i. Samtidig som at næringsliv har også tatt grep for å stimulere til rekruttering og sysselsetting i deler av kommunen. Likevel, står Lurøy overfor vesentlig fraflytting.

Den desentraliserte strukturen i kommunen gir utfordringer, også relatert til boligbygging. Boligbygging i en krets bidrar i liten grad til mulig rekruttering ut over enkeltkretsen.

Per i dag, jobber Lurøy kommunen med Bolystprosjektet «Lurøy, liv laga i nye daga». Prosjektet har som overordnede visjon: «Å skape gode levevilkår for innbyggerne i Lurøy, bygd på kvalitet, trygghet og trivsel». Sammen med lokalsamfunn, frivillige organisasjoner, Nordland fylkeskommune, mm. vil Lurøy finne frem til den rette kombinasjonen av konkrete tiltak for å fremme «blilyst» på innbyggerne, og kunne fremme Lurøy som attraktivt sted å bo og leve i for nye mulige innbyggere.

Boligprosjektet består av et hovedprosjekt med 3 delprosjekt og et pilotprosjekt:

- Delprosjekt: Boliger og bomuligheter
- Delprosjekt: Kompetanse og rekruttering
- Delprosjekt: Profilerings- og markedsføring av Lurøy kommune
- Pilotprosjekt: Kvarøy – Læring, trivsel og framtid

Boligpolitikken til Lurøy kommune bør også legge særlig vekt på boligsosialarbeidet. Den 1.juli i 2023, trådte den nye loven – Kommunens ansvar på det boligsosiale feltet (heretter kalt for boligsosial lov) i kraft. Loven har som formål: «[...] å forebygge boligsosiale utfordringer og å bidra til at vanskeligstilte på boligmarkedet skal få bistand til å skaffe seg og beholde egne bolig». Loven viderefører og presiserer i hovedsak pliktene kommunen har i dag gjennom medvirkningsansvaret i sosialtjenesteloven § 15, og helse- og omsorgstjenesteloven § 3-7. Begrepet «vanskeligstilte på boligmarkedet», blir brukt om personer og familier som sliter med å få dekket boligbehovene sine.

Det trenges å bygges flere egnede boliger til ulike målgruppene i kommunen. De eksisterende kommunale boliger vil kontinuerlig ha behov for reovering, i tillegg til at det, til enhver tid, vil være behov for bolig som kan disponeres i krisetilfeller. Selv om administrasjonen har rutiner og kriterier for utleie av kommunale boliger, bør det vurderes å utarbeide forskrift om tildeling av kommunale boliger. Dette vil bidra til å kunne yte best mulig veiledning og ha sterkere grunn i forarbeidet med tildeling av kommunale boliger.

Per i dag, utfører kommunen en enkel revisjon av Boligpolitisk plan for Lurøy kommune. Dette blir en evaluering av tiltak, og vil legges som grunnlag for arbeid med boligsosialplan i perioden 2024-2028. Boligsosiale hensyn vil også forankres i ny kommuneplanens samfunnsdel.

6. Utredningsbehov i prosessen

Lurøy kommunen tar i utgangspunktet ikke sikte på å gjøre større utredninger knyttet til dette planarbeidet. Likevel vil utredningsbehov vurderes underveis i planprosessen.

7. Samfunnsdelens plantema

Basert på Lurøy sine utviklingstrekk og utfordringer, vil KP-samfunnsdel ha følgende satsningsområder*:

- Samfunnsutvikling
 - Befolkningsutvikling
 - Bo- og bomuligheter
 - Rekruttering
 - Helse og livsstil
 - Miljø og kultur
 - Omsorg og levevaner
 - Oppvekstvilkår
 - Utdanning og kompetanse
 - Næringsutvikling
 - Oppvekstvilkår
 - Kunnskap og kompetanse
 - Arealstrategi
 - Hav og land
 - Friluftsliv
 - Kommuneorganisasjon

*Endringer kan forekomme.

8. Planprosessen og medvirkning

8.1. Medvirkning

Under arbeidet med kommuneplan samfunnsdel skal kommunen legge til rette for medvirkning, jf. PBL § 5-1. Kommunen har også et særlig ansvar for å sikre aktiv medvirkning fra grupper som krever spesiell tilrettelegging, herunder barn og unge.

Kommuneplanen samfunnsdel skal sikre gode løsninger som tar hensyn til alle målgruppers behov, derfor er det viktig med tidlig og bred involvering. Barn og unge er en målgruppe som deltar i liten grad. Kommunen har tidligere, med god erfaring, benyttet «MED ungdom i fokus» til gjennomføring av fokusdag for unge, som en metode for sikring av medvirkning. Som medvirkningsmetode er det derfor ønskelig å benytte «MED ungdom i fokus» til kursing av ungdomsrådets representanter til gjennomføring av fokusdag.

Kvinner var underrepresentert i forrige arbeid med samfunnsdel. Denne gangen skal det forsøkes å rette fokuset mot denne gruppe for å sikre aktiv deltakelse. Under arbeidet

med samfunnsdel vil det også bli vurdert om andre grupper trenger tilrettelegging. Det er ønskelig at arbeidet med kommuneplan samfunnsdel involverer flest mulig.

Medvirkningsaktiviteter* for prosessen for ny kommuneplan samfunnsdel ser foreløpig slik ut:

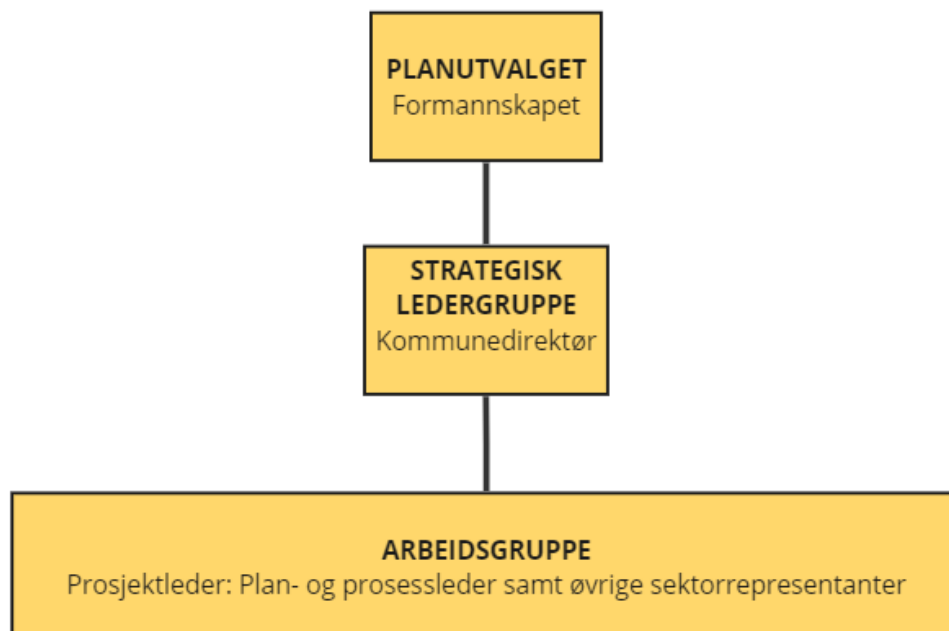
- Folkemøter
- Møte med lokalutvalg
- Møte med Eldreråd
- Møte med råd for funksjonshemmede (TRU)
- MED ungdom i fokus
- Møte med bosatt innvandrere/flyktninger
- Digital undersøkelse (Innbyggerundersøkelse osv.)
- Møte med næringsliv

*Endringer kan forekomme.

For at våre innbyggere skal bli kjent med planprogrammet for samfunnsdel, og senere følge opp prosessen, vil kommunen:

- Benytte SoMe og «Steingkjerringa» som informasjonskanaler.
- Bruke kommunens hjemmeside aktivt. Opprette egen fane for arbeidet med kommuneplan samfunnsdel.

8.2. Planprosess med frister og deltakere



Prosess	Des	Jan	Feb	Mar	Apr	Mai	Jun	Ju l	Aug	Sep	Okt	Nov	Des	Jan
Planprogram legges frem for formannskapet														
Planprogram legges til offentlig ettersyn. Det varsles om oppstart av planarbeidet														
Planlegging av medvirkningsaktiviteter														
Arbeid med eventuelle innspill fra høringen														
Vedtak planstrategi og planprogram for samfunnsdel (kst.)														
Gjennomføring av medvirkningsaktiviteter														
Bearbeidelse av kunnskapsgrunnlaget														
Utarbeidelsen av samfunnsdel														
Utkast framlagt for styringsgruppe														
Videre arbeid med samfunnsdel														
Formannskapet legger planutkast ut på høring														
Digital presentasjon av planutkastet														
Innarbeiding av høringsinnspill														
Kommuneplan samfunnsdels behandling i kommunestyret														

9. Planstrategi

9.1. Prioriterte planoppgaver 2024-2028

Planer	Sist vedtatt	Strategi for valgperioden	Ferdigstilles
Kommuneplanens samfunnsdel	2015	Revideres	2025
Kommuneplanens arealdel	2006	Vurderes revider	2026
Kommuneplanens handlingsdel og økonomiplan	Årlig	Revideres årlig	Årlig
Plan for kommunal kriseledelse (beredskapsplan)	Årlig	Revideres årlig	Årlig
Helhetlig ROS analyse	2013	Under utarbeidelse	Forventes vedtatt i 2023
Plan for helsemessig og sosial beredskap	2023	Revideres årlig	2024
Rusmiddelpolitisk handlingsplan (2022-2026)	2021	Settes opp til revisjon	2026
Lev hele livet i Lurøy – handlingsplan 2021-2024	2021	Vurdere revider	2025
Boligpolitisk handlingsplan	2014	Under utarbeidelse	Forventes vedtatt i 2023
Boligsosial plan	NY	NY	2027
Hovedplan for vann	2007	Revideres	2024
Hovedplan for avløp	2000	Revideres	2024
Demensplan	2023	Revideres	2026
Rehabiliteringsplan	1997	Revideres	2024
Handlingsplan for allmennelegetjeneste	NY	NY	2024
Folkehelseplan	2021	Revideres	2025
Forebyggendeplan for barn og unge	2021	Revideres	2024
Plan for psykisk helse	2021	Revideres	2024
Flyktningetjeneste – Bosettingsplan	NY	NY	2024
Kommunedelplaner			
Delplan – Lovund	2011	Vurderes revidert	2027
Delplan – Sleneset	2012	Videreføres	
Delplan – Onøy/Lurøy	2014	Videreføres	
Delplan – Tonnes	2014	Videreføres	
Delplan – Konsvikosen	Under utarbeidelse	Fortsette arbeidet	2024
Delplan – Stokkvågen	2018	Videreføres	
Delplan – Kystplan Lurøy	2019	Videreføres	
Delplan – Aldersund	2020	Videreføres	
Delplan – Kvarøy	2021	Videreføres	