

TRAFIKKSIKKERHETSPLAN

FOR

LURØY KOMMUNE

2012 – 2019



Innholdsliste

1.	Innledning.....	5
2.	Registreringer og problemanalyse	6
3.	Hovedutfordringer.....	9
4.	Hovedmålsettinger	9
5.	Innsatsområder - tiltak og virkemidler	10
6.	Trafikkopplæring i skoler og barnehager.....	10
6.1.	Definisjon	10
6.2.	Dagens situasjon	10
6.3.	Målsetting	10
6.4.	Strategier.....	11
6.5.	Ansvarlig.....	11
7.	Barnehagene i Lurøy – Opplæring.....	11
8.	Grunnskolene i Lurøy – Opplæring	12
9.	Trafikkopplæring for eldre trafikanter.....	14
9.1.	Definisjon	14
9.2.	Dagens situasjon	14
9.3.	Målsetting	14
9.4.	Strategier.....	14
9.5.	Ansvarlig.....	14
10.	Adferd og holdninger, informasjon og kontrolltiltak.....	15
10.1.	Definisjon	15
10.2.	Dagens situasjon	15
10.3.	Målsetting	15
10.4.	Strategier.....	16
10.5.	Ansvarlig.....	16

11.	Lokale fysiske trafikksikkerhetstiltak.....	17
11.1.	Definisjon	17
11.2.	Dagens situasjon	17
11.3.	Målsetting	17
11.4.	Strategier.....	17
11.5.	Ansvarlig.....	18
11.6.	Tiltak	18
11.6.1.	Oppsetting av trafikkspeil	18
11.6.2.	Fartsreducerende tiltak.....	18
11.6.3.	Utbedring og omlegging av veier	18
11.6.4.	Gang eller Gang/Sykkelveg	19
11.6.5.	Autovern	20
11.6.6.	Rydding av sikthindrende skog.....	20
11.6.7.	Busskur.....	21
11.6.8.	Finansiering.....	21
12.	Oppsummering av alle fysiske tiltak i plan	21
12.1.	Gang og gang-sykkelveier.....	21
12.2.	Busskur.....	22
12.3.	Fartsreducerende tiltak (handlingsplan, skilting, fartsdumper, kontrolltiltak)	22
12.4.	Utbedring av veier.....	22
12.5.	Autovern	22
12.6.	Skilting.....	22
13.	Andre tiltak på riks- og fylkesvei	22
14.	Avslutning.....	23
14.1.	Administrative og budsjettmessige konsekvenser	23
14.2.	Evaluering/Ny plan.....	23

14.3.	Gjennomført i periode 2012-2017 av opprinnelig plan	23
14.4.	Oversikt over alle tiltak med finansieringsplan.....	25

1. Innledning

I møte den 18.08.2011 vedtok Lurøy formannskap at det skal startes arbeid med oppdatering av trafikksikkerhetsplan for Lurøy kommune.

Det ble hold et møte med Lurøy kommunes oppvekstetat i desember 2011. I møtet ble det diskutert hvilke tiltak skal være mest prioritert i trafikksikkerhetsarbeid med barn og unge, og hvilke tiltak er forankret i kunnskapsløftet for bruk i barnehager og skoler i Lurøy kommune. De fleste skoler og barnehager kom etter møtet med innspill til trafikksikkerhetsarbeid.

Planen er utarbeidet på bakgrunn av kunnskap og innstilling som Lurøy kommunes administrasjon har til trafikksikkerhet og på basis av innkommende innspill. Planen er vedtatt i Lurøy formannskap den 23.05.2012 og i Lurøy kommunestyret den 20.06.2012.

Trafikkulykkenes antall, omfang og karakter viser at disse representerer et betydelig folkehelseproblem, og koster årlig samfunnet store beløp. Lurøy kommune vil nå intensivere arbeidet rettet mot trafikkulykker spesielt. Arbeid med å forebygge trafikkulykker og å øke trygghetsfølelsen har hatt høy prioritet i norsk trafikksikkerhetspolitikk. Det har derfor vært en sterk satsing på ulykkereduserende tiltak siden -70 tallet.

Hvert år blir over 500 personer drept eller skadd i Nordland og dette forhold kan vi ikke bare godta uten videre. På terskelen til et nytt årtusen, er det lagt opp til en visjon om et transportsystem uten drepte eller varige tap av helse - en såkalt nullvisjon. Nullvisjonen fokuserer ikke på ulykken, men på at ingen skal bli drept eller varig skadd. Også i Lurøy har det i de senere år dessverre vært drepte i trafikken.

Trafikksikkerhetsplanen for 2012-2019 handler om å innfri målsetting om å få ned trafikkulykkestallene i Lurøy. Videre skal planen være til hjelp i det totale trafikksikkerhetsarbeidet i kommunen mht hvilke tiltak som skal gjøres av hvem, når og til hvilken kostnad. Planen tar for seg både ikke-fysiske og fysiske tiltak. Det har derfor vært viktig å gå bredt ut med best mulig deltakelse fra mange parter. Viktige instanser her har vært lokalutvalg, lag/foreninger, skoler, barnehager, politi- og lensmannsetaten m.fl., da arbeidet må være preget av tverrfaglighet. Det vil i vesentlig grad omfatte våre veier, de mennesker som ferdes her, kjøretøyene, de økonomiske virkemidlene og nettverk/samarbeid på tvers av sektorgrenser.

Nordland Fylkeskommune krever at søknader om tildeling av fylkeskommunale trafikksikkerhetsmidler (tidligere «Aksjon skoleveg») skal være forankret i en kommunal trafikksikkerhetsplan, og at prosjektene det søkes om skal være tilstrekkelig dokumentert/bekreftet. For å søke på og få tildelt midler fra denne potten, må kommunene ha godkjent trafikksikkerhetsplan. Pedagogiske tiltak kan dekkes med 100% av omsøkt beløp, og fysiske tiltak kan dekkes opp mot 80%. Den enkelte kommune må da bidra med 20%.

Kommunen ønsker å søke om trafikksikkerhetsmidler 2018 for fysiske tiltak som har vært med i planen side planen ble vedtatt i 2012. Kommunen ønsker derfor å prolongere planen og

startet intern prosess der planen ble sendt ut på høring til oppvekstetaten og helse- og sosialetaten den 24.05.2017. Planen prolongeres til og med 2019 etter intern prosess. Arbeid med ny plan vil starte i løpet av 2018.

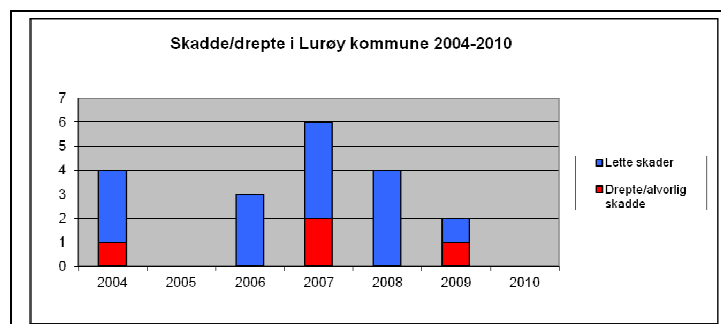
2. Registreringer og problemanalyse

Trafikkulykkene er et alvorlig samfunnsproblem. I Nordland blir årlig mellom 10 og 20 mennesker drept i trafikken og om lag 510 blir skadd. I denne statistikken inngår bare personskadeulykker som er meldt til politiet. Langt fra alle ulykker meldes til politiet. Undersøkelser på landsbasis viser at dette tallet kan multipliseres med 3 for å korrigere for den underreporteringen som skjer. Spesielt er underreporteringen stor når det gjelder eneulykker på sykkel. Disse skadene medfører samfunnsøkonomiske kostnader for Nordlandssamfunnet i størrelsesorden 1,2 milliarder kroner hvert år. Bak disse tallene ligger det mye sorg og lidelser som vanskelig lar seg tallfeste, og mange pårørende berøres.

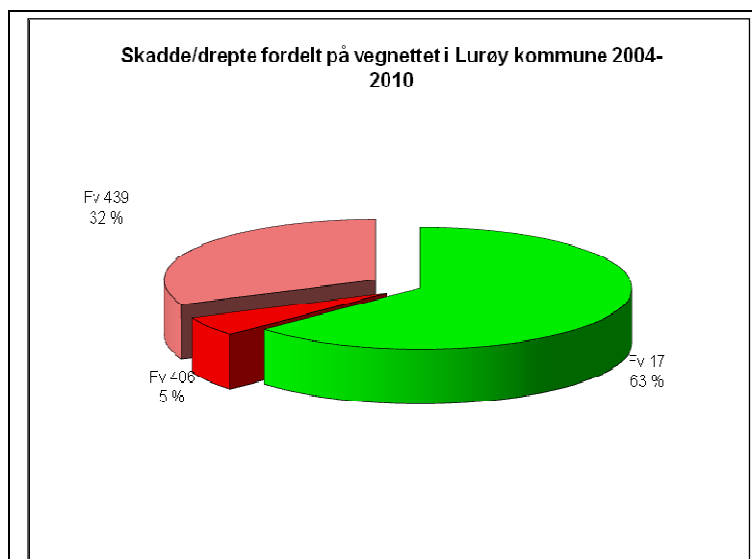
For Lurøy kommune viser diagrammene som følger, en oversikt over forsikrings- og politirapporterte ulykker i perioden 2004-2010. Totalt viser statistikken 19 personer skadde og drepte i perioden, herav 4 drepte eller alvorlige skadd.

Utforkjøring er den mest vanlige ulykkestypen.

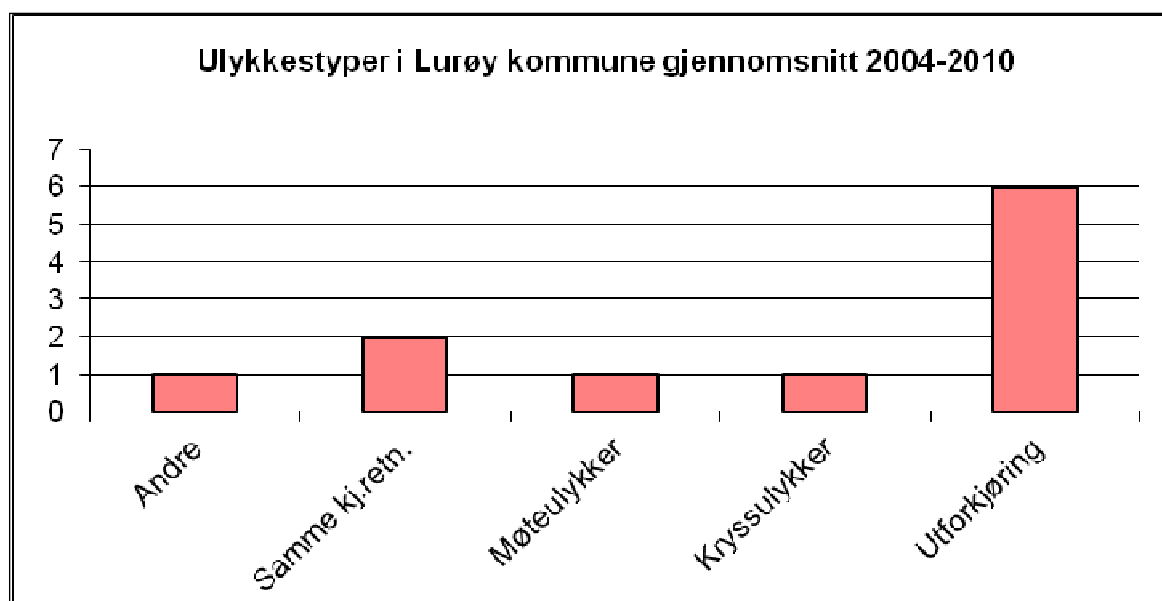
Aldersintervallet mellom 15 og 24 år er klart dominerende i ulykker. Dette er en indikasjon på hvor viktig det er å utføre opplærings- holdningsskapende arbeid med barn og ungdom.



Kilde: Statens vegvesen

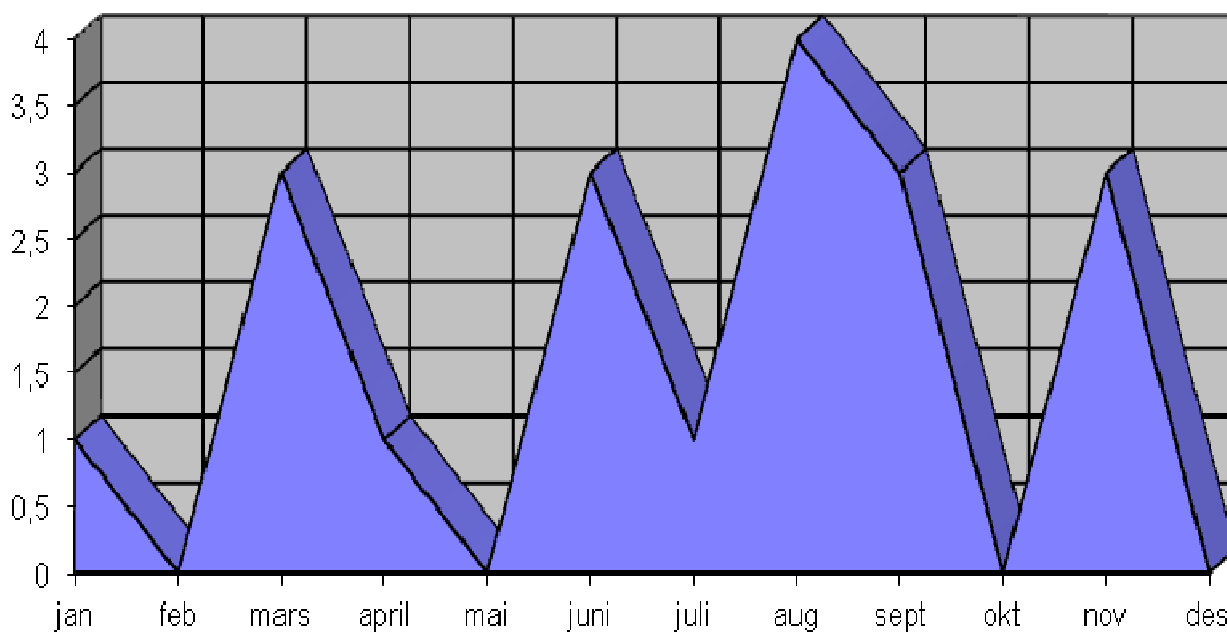


Kilde: Statens vegvesen



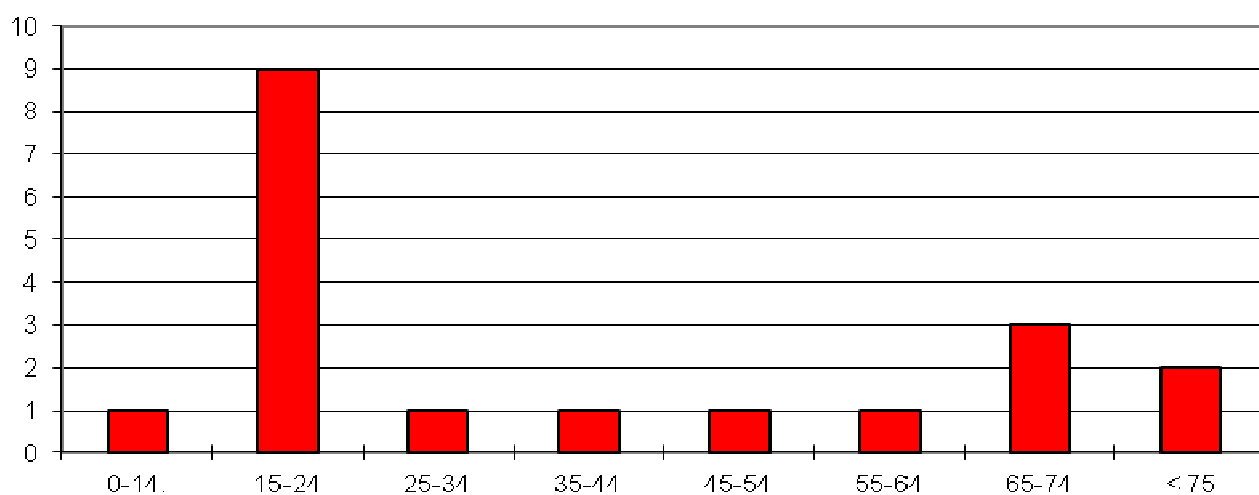
Kilde: Statens vegvesen

Skadde/drepte fordelt på måned i Lurøy kommune 2004-2010



Kilde: Statens vegvesen

Skadde/drepte fordelt på alder i Lurøy kommune 2004-2010



Kilde: Statens vegvesen

3. Hovedutfordringer

Nesten alle trafikkulykker kan sies å være en konsekvens av menneskelige feilhandlinger. Det hevdes ofte at 80-90 % av trafikkulykkene skyldes menneskelig svikt, mens de resterende 10-20 % kan henføres til feil ved vegen eller kjøretøyet. Ut fra dette, vil trafikanten være det viktigste satsingsområdet i framtida for å redusere trafikkulykker. Likevel er det viktig å se hele trafikksystemet. Trafikant, veg, kjøretøy, lover og regler: som en helhet. Det er ved best mulig samhandling mellom disse elementene at de beste resultatene kan oppnås.

4. Hovedmålsettinger

Lurøy kommune vil gjennom sin politiske og administrative virksomhet arbeide for at trafikksikkerhetsarbeidet blir viet større oppmerksomhet i framtiden. Samme med andre sentrale aktører innen dette viktige arbeidet, vil kommunen ha et særlig ansvar i pådriverrollen for å gjennomføre og foreslå tiltak. Det er et mål at Lurøy kommunes innbyggere ikke skal bli drept eller alvorlig skadd i trafikken, uten hensyn til en eventuell vekst i dette trafikkbildet. For Nordland som helhet er målet at tallet på drepte og skadde skal reduseres i perioden.

I handlingsplan for trafikksikkerhet i Nordland 2014-2017 har Nordland fylkes trafikksikkerhetsutvalg (NFTU) definert målsetning om reduksjon i antall skadde/drepte i trafikken i denne planperioden versus tidligere planperioder. Målet er direkte tilknyttet nullvisjon - en visjon om ingen drepte eller hardt skadde i vegtrafikken.

Følgende visjon og målsettinger er definert for trafikksikkerhetsarbeidet Lurøy kommune:
I Lurøy kommune skal ingen miste livet eller bli alvorlig skadd i trafikkulykker.

Hovedmålsettingen for perioden 2012 - 2019:

Tallet på hardt skadde og drepte skal reduseres uten hensyn til trafikkveksten. Gjennomsnittlig for perioden skal det være en reduksjon på minst 10 % sammenlignet med gjennomsnittet pr. år for perioden 2004 -2009 (3). Antall skadde og drepte skal dermed være mindre enn 2,7 i gjennomsnitt pr. år for perioden 2012 - 2019.

Del-målsetting:

Målet med denne planen vil være:

- å sikre nødvendig trafikkopplæring i våre skoler og barnehager
- å informere trafikantene om riktig sykkeladferd
- å legge forholdene til rette for samhandling med politiet
- å gjøre en fortløpende vurdering og fremme tiltak som kan øke trafikksikkerheten
- å påvirke de prioriteringer som gjøres av andre offentlige instanser

Konkret vil dette omfatte arbeidsområdene:

- 6- åringer og skolevei
- trafikkopplæring i skoler og barnehager
- sykling
- opplæring og kursing av eldre trafikanter

- lokale trafiksikkerhetstiltak
- påvirkning av andre trafikanters adferd
- bedring av stoppsikt, reduksjon av sikthindre

5. Innsatsområder - tiltak og virkemidler

Valg av innsatsområder og tiltak er delvis gitt med bakgrunn i sentrale prioriteringer, kommunale og fylkeskommunale vedtak, offentlige støtteordninger og tidligere ønsker innen dette innsatsområdet. Innsatsområdenes rekkefølge er tilfeldig, men stimulering til den kommunale planlegging og nettverksoppbygging mellom ulike etater, vil være en av de viktigste satsningene. Tross alt vil mye være avhengig av initiativ fra de enkelte lokalsamfunn i kommunen.

6. Trafikkopplæring i skoler og barnehager

6.1. Definisjon

Denne delen omhandler all trafikkopplæring og holdningsskapende arbeid i våre barnehager og grunnskoler. Det dreier seg også om skoleveien for alle kommunens 6-åring, fra de forlater huset heime til de kommer frem til skolen og retur.

6.2. Dagens situasjon

Innsatsområdet omhandler ca 100 barn fordelt på 5 barnehager og ca 220 elever fordelt på 6 grunnskoler i Lurøy, samt våre ansatte. Barnehagene og skolene er kommet ulikt i trafiksikkerhetsarbeidet, og det er et behov for å kvalitetssikre trafikkopplæringa gjennom lokale planer. En del av elevene følger skoleskyss til og fra, men det er også mange som må gå langs offentlige veier frem til skolen eller må vente på buss ved fylkesveien. Vi har også skolebarn som trafikkerer til og fra skolen med båtskyss.

Problemområder kan være:

- av- og påstigning av buss ved transport til/fra skolen
- kaotiske forhold utenfor skolen ved bringing og henting
- skoleveien er dårlig tilrettelagt for trygg og sikker skolevei for de som går eller sykler

Disse problemene med barn i trafikken, er i noen grad sammenfallende med alle årskull i Lurøyskolene.

6.3. Målsetting

Lurøy kommune vil bidra til å gi våre barn en trygg og sikker veg til og fra barnehager og skoler. uten fare for liv og helse. Dette vil vi gjøre gjennom:

- å øke barnas ferdigheter i trafikken
- å drive holdningsskapende arbeid mot barna/elevne og deres foresatte
- å lære barna/elevne om farer og konsekvenser ved adferd i trafikken
- å lære barna/elevne til å ta ansvar for seg selv og sine medtrafikanter
- å informere i møter, trafikkaksjoner og informasjonsavisen Steinkjerringa

6.4. Strategier

Utarbeide lokale trafikksikkerhetsplaner for våre barnehager og skoler. Rette fokus på det å se og bli sett, trekke med alle foresatte i holdningsskapende og forebyggende arbeid, samt å trekke veksler på samarbeidet med politiet. Ved bruk av statlige og kommunale tilskuddsmidler og informasjon, skal en også opparbeide en fullgod infrastruktur for denne aldersgruppen.

6.5. Ansvarlig

Det er viktig at alle offentlige instanser viser vilje til ansvar i trafikksikkerhetsarbeidet. For å få et fullgodt resultat, må flere sentrale parter føle et felles ansvar for påviste problemområder. Både kommunen ved de ansatte i skole og barnehage samt helsesøster, statens vegvesen og transportører må alle være opptatt av å sikre best mulig forhold for de elevene det gjelder. Likevel tilligger det oppvekstetaten ledere og ansatte et spesielt ansvar som arbeider så direkte med barna/elevne. Denne etaten har også hovedansvaret for å påtale uønskede forhold, fremme forslag på nødvendige tiltak eller påvirke andre. Kommunen må bidra til finansiering der det er naturlig.

7. Barnehagene i Lurøy – Opplæring

I barnehagen skal barna få gode opplevelser og kunnskaper i forhold til sitt nærmiljø. Dette kan bl.a. oppfylles ved at barna får kjennskap til den trafikken de ferdes i til daglig. Selv om barn kan gjengi trafikkreglene, fører ikke dette nødvendigvis til endret oppførsel i trafikken. Vi oppnår best resultat ved å arbeide med både kunnskapsmål, holdningsmål og ferdighetsmål. Mange hverdagssituasjoner kan være et godt utgangspunkt for arbeidet, for eksempel når barnehagen er på tur, barnas opplevelse til og fra barnehagen eller lignende. Bruk av refleks kan knyttes f.eks. til turgåing og lek. Ved å gå tur i lag med voksne kan barn også lære å gå den rette siden av veien, å bruke høyere og venstre, å se til begge sider når før krysser veien. Større barn lærer å bruke hjelm under sykling. De aller største barn diskuterer i barnehagen om bruk av trafikkregler og lærer å bruke trafikkreglene mer bevist.

Trafikksikkerhet bør vektlegges i barnehagenes årsplaner.

Alder	Mål	Tiltak	Tid
3-6 år	Lære hvordan vi går og oppfører oss i trafikken	Turer i nærmiljøet. Lære å gå langs trafikkert vei	Hele året
3-6 år	Bli sett i trafikken. Bruke refleks	Samtale og demonstrasjoner av refleks.	Høst
3-6 år	Hvor skal vi gå og hvor skal vi leke? Lære barna trafikkskilt	Turer i nærmiljøet. Ski/aking. Vise, tegne og henge opp de vanligste trafikkskiltene.	Hele året Vinter
4-6 år	Lære barna trafikkskilt	Vise, tegne og henge opp de vanskeligste trafikkskiltene	Hele året
3-6 år	Sikring av barn i bil	Tema i foreldremøte	September

8. Grunnskolene i Lurøy – Opplæring

Gjennom trafikkopplæringen i grunnskolen skal elevene oppøve praktiske ferdigheter, samtidig som de skal få utviklet en mer teoretisk forståelse av hvordan trafikken fungerer. De må lære å innordne seg et komplisert system av regler og symboler, og de skal utvikle evnen til å vurdere, tolke og forstå forskjellige situasjoner. Opplæringen skal også bidra til at elevene får muligheten til å reflektere over sine egne erfaringer i trafikken, og å se kritisk på forhold som de ønsker å få forandret.

Kunnskapsløftet legger et godt grunnlag for trafikkopplæring i grunnskolen. Emnet er spesifikt nevnt i flere fagplaner, bl. annet naturfag og kroppsøving. I kroppsøving fra 4. trinn begynner barn å lære trafikkregler for fotgjengere og syklister. Fra 7. trinn praktiserer barn bruk av sykkel som framkomstmiddel. I 10. trinn gjør barn greie for hvordan trafiksikkerhetsutstyr hindrer og minsker skader ved uhell og ulykker.

Kunnskapsløftet være et supplement til den oppdragelsen barna får hjemme. Det er foreldrene som best kjenner barnas nærmiljø, hvilke lekemuligheter barna her ute har, hva slags fritidsaktiviteter de er mest engasjert i og hvordan skoleveier er.

Den organiserte og systematiske trafikkopplæringen elevene får på skolen, skal utfylle og forsterke den individuelle veiledningen barna får hjemme. Samarbeid om innholdet i trafikkopplæringen er viktig, slik at man kan arbeide seg fram til felles normer og avklare hvilke forventninger man har til hverandre.

Klasse	Mål	Tiltak	Tid
1.-2.	Bli kjent med skoleveien	Trene på å gå og krysse langs vei	August September
1.-2.	Buss Refleks	Hvordan opptrer vi ved på/avstigning på skolebussen. Refleksdemonstrasjon sammen med bussjåfør og politiet	Oktober
3.-4.	Trygg i nærmiljøet	Trene på å ferdes trygt i nærmiljøet	September Oktober
3.-4.	Trygg om vinteren Trygg i mørket	Studere trafikkforhold om vinteren Forsøk med refleks i mørket	November
3.-4.	Lære enkle trafikkregler og trafikkskilt		Mai Juni
5.-7.	Trygg på sykkel (evt. Sykkelreglement)	Sykelknappen (Trygg Trafikk) Vedlikehold av sykkel (Politi)	Mai April
5.-7.	Lære om trafikkregler og skilt		Vinter
8.-10.	Holdninger i trafikken Ung i trafikken	Temaopplegg sammen med politiet Ta vare på egen sikkerhet i bil	April Mai
8.-10	Trafikk og forsikring	Temaopplegg i samarbeid med Forsikringsforbundet/forsikringsselskap	April Mai
8.-10	Bil og miljø	Tema og prosjektarbeid	Hele året
Felles 1.-4.	Å reise med båt	Lokalt tiltak for kretsen	Hele året
Felles 5.-7.	Trafikketelling	Elevrådet Statistikk offentliggjøres i skoleavisa	Årstidene
Felles 8.-10.	Trafikktelling	Elevrådet Statistikkgrunnlag for norsk (foredrag)	Årstidene

9. Trafikkopplæring for eldre trafikanter

9.1. Definisjon

Denne delen omhandler all trafikkopplæring og holdningsskapende arbeid for eldre trafikanter.

9.2. Dagens situasjon

Innsatsområdet omhandler de eldre trafikantene i kommunen. Eldre personer er en økende gruppe motoriserte trafikanter, både i bil, på moped og/eller de får sin egen mopedbil. Etter hvert som de blir eldre kan manglende hørsel, syn, trafikk mestring m.m. gjøre sitt til at de ofte blir sittende hjemme isteden for å røre på seg. Med trafikkopplæring kan de føle seg tryggere når de er ute.

Her vil ofte trafikkopplæring og/eller et oppfriskingskurs gjøre sitt til at de vil føle seg tryggere og bruke tilgjengelig kjøretøy både bedre og oftere. Mangelfull og/eller dårlig merking av veikanter (hvit stripe), mangelfullt autovern og dårlig/mangelfull veibelysning, vanskeliggjør de eldres mulighet til å ferdes trygt i dårlig lys eller mørke. Problemområder kan være

- førere av mopedbil. har ofte mangelfull opplæring før de kjører ut i trafikken.
- Dårligere trafikk mestring gjennom aldersproblem og mangelfull kunnskap

Disse problem i sammenheng med å ferdes i trafikken, er som nevnt i noen grad sammenfallende med økende alder.

9.3. Målsetting

Lurøy kommune vil bidra til å gi våre eldre en trygg og sikker bruk av veinettet, uten fare for liv og helse. Dette vil vi gjøre gjennom å øke de eldres ferdigheter i trafikken - å drive holdningsskapende arbeid mot eldre og trafikk - å få en forståelse om hvilket ansvar en må ta for seg selv og sine medtrafikanter

9.4. Strategier

Sikre gode og trygge trafikanter gjennom nødvendig opplæring og kurs av eldre brukere av motorkjøretøy på veinettet. Kurs og opplæring skal foregå kretsvis i løpet av planperioden, i noen grad ut fra innmeldte behov.

9.5. Ansvarlig

Det er viktig at her skjer en samhandling av tilgjengelige ressurser, dersom resultatene skal bli som forventet. Både kommunen ved eldreråd, statens vegvesen, hjelpemiddelsentralen og politiet må være optatt av å sikre denne opplæring for eldre kjørende. Pådriver og hovedansvarlig for disse tiltak må dog tilligge det kommunale eldreråd.

Lurøy kommune foreslår derfor følgende under punktet tiltak:

Tiltak	Ansvarlig	Tidsrom	Kostnad/år
Bilfører 65+ (kurs en gang pr. år)	Eldrerådet/Statens Vegvesen	Planperioden	Tilskudd (kr. 15000), egenandel eventuell støtte fra eldrerådet
Ferdighetsopplæring på «mopedbil» (Kretsvisesamlinger)	Hjelpemiddelsentralen, evt. Lokal opplæring	Planperioden	Selvkost, evt. Med støtte fra eldreråd i kommune og fylke (leie av møterom og bevertning)
Trafikkopplæring (Kretsvisesamlinger)	Politiet	Planperioden	Selvkost, evt. Med støtte fra eldrerådet (leie av møterom og bevertning)

10. Adferd og holdninger, informasjon og kontrolltiltak

10.1. Definisjon

Dette vil i hovedsak gjelde arbeidet som utføres i barnehager og skoler. Lensmannsetatens og/eller politiets oppgave og ansvar og vil innebære kontroll med enhver form for trafikk. Når det gjelder de minste, barn og ungdom, vil det også være viktig med litt kontrollerende adferd fra foresatte og ansatte i skoler og barnehager. I noen grad omfatter dette også de eldre brukere av kjøretøy. Det påhviler også helsesøster et spesielt ansvar, når det gjelder gravide og spebarn/barn under skolealder.

10.2. Dagens situasjon

En stor del av kommunens adferds- og holdningsskapende tiltak utføres i barnehager og skoler. Tiltakene her er omhandlet i hovedsak under punktet "Trafikkopplæring i skoler og barnehager". Den kontroll som i dag utføres foregår hovedsakelig av ansatte ved lensmannsetaten, og omfattes av farts- og promillekontroll. Det ville i tillegg være ønskelig med en del andre kontrollformer hvor flere aktører kan kontrollere eller rettlede : - adferdskontroll (skal rette seg mot gående og syklende så vel som mot førere av motorkjøretøy - Vernekontroll (særlig aktuell i forhold til de minste, idet å gi dem gode holdninger til trafikk som de så kan ta med seg når de blir større) - Promillekontroll (av lensmannsetaten/politiet må foretas på uforutsigelige steder og tider - Fartskontroll (UP opptrer i hovedsak på Rv 17, men slike kontroller bør også i noen grad bli foretatt på bygdeveier, hvor det meste av vårt veinett er

10.3. Målsetting

Gjennom tverretattlig engasjement og god dialog med trafikantene, skal en skape gode holdninger for trygg og sikker adferd i trafikken. Fra lensmannsetaten og kommunens side, ønsker en å oppprioritere ikke-fysiske tiltak som kan gi de største forbedringer totalt sett

trafikksikkerhetsmessig, selv om de fysiske tiltakene også vil være med å redusere risikoen for trafikkuhell. Helsesøster skal ha spesiell fokus på foreldres transport av baby i bil.

10.4. Strategier

Gjennom handlingsplanen for trafikksikkerhet og lokale planer innen lensmanns-, oppvekstetat, elderråd, helseetaten o.a., skal en sikre en forsvarlig ansvarsdeling og prioritering av de aktuelle tiltak. Tiltakene vil måtte omfatte de unge trafikkanter, men også i noen grad de eldre som prioriterte grupper. Men, også andre bør tas med i det viktige trafikksikkerhetsarbeidet. For å konkretisere påvirkningen av voksne trafikkanter, bør kommunen i første omgang påvirke sine egne ansattes trafikkadferd. Dette bør gjøres gjennom utviklingen av en reisepolicy, hvor fokus settes på verneutstyr, fart, kjøretøyets tekniske stand m.m. Videre foregår det et betydelig transportarbeid av foreldre og foresatte i sammenheng med barns aktiviteter innen lag og foreninger, aktiviteter som ofte støttes gjennom kulturmidler, gratis disponering av lokaler m.m. Her er det ønskelig med en bevisstgjøring av idrettsledere o.a. på det ansvar de har for å legge til rette for trafikksikker transport til og fra ulike aktiviteter.

10.5. Ansvarlig

Etatene i kommunen har hovedansvar for gjennomføringen, dog i et tett samarbeid med politi og lensmannsetaten. I kampanjearbeidet kan en også trekke veksler på kretsenes lokalutvalg. Helsesøster vil også ha et spesielt ansvar i forhold til gravide og de minste barna.

Tiltak	Tidsrom	Ansvarlig	Kostnad/år	Egenandel komm.
Info til gravide/fødende om sikkerhetsutstyr	Planperiode	Helsesøster	Drift	
Info om barn og sikkerhet	Planperiode	Helsesøster	Drift	
Innkjøp/Utlån av sikkerhetsutstyr for baby	Planperiode	Helsesøster/Hjelpemiddel- sentralen	5000	1000
Promille- og fartskontroller i alle kretser	Planperiode	Lensmannsetaten	Drift	
Holdningsskampanjer	Årlige	Skole/politi/Lokalutvalg	Drift	

11. Lokale fysiske trafikksikkerhetstiltak

11.1. Definisjon

Med dette menes alle fysiske tiltak i tilknytning i trafikkbildet, veiutbedringer, gang- og sykkelveier, skilting, m.m.

11.2. Dagens situasjon

Det er en del utfordringer på både Lurøy innland og i øyene. Mange av de utfordringene som kommunen ser for seg er på fylkesveier og kommunen har begrensede muligheter å gjøre noe med. Kommunen signaliserer de viktigste manglene i denne plan.

I periode 2012-2017 ble det bygget fortau på Lovund, strekning mellom butikken og barnehage. Lurøy har pr. dag likevel veldig få sykkelveier, slik at gående og syklende må ferdes på kommunale- og fylkeskommunale veier, - veier som ofte er smale og kronglete. I denne trafikksikkerhetsplan foreslår Lurøy kommune å bygge gang og sykkelveier i Kongsvikosen, og i Onøy/Lurøy.

I slutten av 2011 startet Statens vegvesen reguleringsarbeid på FV17 i strekning fra Røytvik til Kilboghavn. Målet er å bedre trafikksikkerhet og trafikkavviklingen på hele strekningen samt rassikring av strekningen Liafjellet – Olvikvatnet. Planen omfatter også behovet for gang-sykkelvei i deler av Aldersundet. April 2014 ble reguleringsplan for strekning Liafjellet – Olvikvatnet vedtatt. Arbeid med utbedring av FV17 strekning Liafjellet – Olvikvatnet er i gang og planlegges avsluttet i 2019.

Egne stoppeplasser er p.t. ikke opparbeidet i noen grad langs våre riks- og fylkesveger. Farlige situasjoner kan derfor skje, spesielt i mørke.

11.3. Målsetting

Lurøy kommune ønsker å bidra til at de uholdbare forhold med fare for liv og helse blir tilstrekkelig utbedret. Gjennom tverretattlig engasjement hvor kommunen fører en aktiv rolle, skal farlige forhold bli påtalt og søkt utbedret på en forsvarlig måte

11.4. Strategier

Ved bruk av fylkeskommunale tilskuddsmidler, egne midler og informasjon skal en sørge for nødvendige tiltak som vil bedre trafikkbildet på en for alle parter tilfredsstillende måte. Trafikksikkerheten skal også være tema i sammenheng med utarbeidelse av reguleringsplaner. Her utarbeides og brukes egen sjekkliste som verktøy og garanti for at trafikksikkerhetshensyn er ivaretatt. Forskning viser at reduserte fartsgrenser har god effekt m.h.t. reduksjon i antall ulykker med personskader. Dette innebærer for Lurøy kommunes del bruk av 30 km/t som fartsgrense på enkelte strekninger av kommuneveinettet, også på deler av fylkesveiene. Gjennom handlingsplanen for trafikksikkerhet skal en sikre en forsvarlig saksbehandling og prioritering, hvor lokalutvalgene og politiet vil være viktige samarbeidsparter.

11.5. Ansvarlig

Utbyggings- og næringssetaten er ansvarlig for å gjøre nødvendig kartlegging, innsamling og registrering av hvilke tiltak som til enhver tid skal fremmes for behandling i kommunale og fylkeskommunale fora for realisering.

11.6. Tiltak

11.6.1. Oppsetting av trafikkspeil

Det finnes det vårt veinett en del uoversiktlige strekninger hvor det er påkrevd med siktforbedringer ved bruk av trafikkspeil. Det legges opp til å sette opp slike speil på minimum 3 steder etter behovsvurdering.

Ansvar : Utbyggings- og næringssetaten

Samarbeidspartner : Statens Vegvesen/Lokalutvalg Kostnader : kr 10.000,- pr. år i 2012 - 2019

11.6.2. Fartsreducerende tiltak

Noe av de det kommunale veinett er av en heller dårlig standard. Selv om mye av dette er blitt asfaltert i senere år, er kurvatur, veibredde, trasevalg m.m. grunn til å vise spesiell aktsomhet. Disse veiene er også i betydelig grad boligfeltveier eller samleveier i våre bygder, hvor det er stor nærhet til barn og unges bruk av veien. Det vil derfor være ønskelig med å justere fartsgrensene for de mest trafikkfarlige strekningene, fra dagens fartsgrense på inntil 50 km/t til ny fartsgrense på 30 km/t. Hvilke strekninger dette skal gjelde, gjennomføres som eget prosjekt i planperioden og disse strekninger skiltes tilsvarende.

Det vurderes å bruke lavere fartsgrense på bl. annet Selnesvei i Lurøy innland. Også på Sleneset vurderes det å senke fartsgrense på fylkesveien ved skole og barnehage. Det vurderes også unntaksvis fartsreducerende tiltak som fartsdumper o.a. i sterkt prioriterte områder.

Ansvar: Utbyggings- og næringssetaten Samarbeidspartnere: Lokalutvalget og eldrerådet
Kostnad: kr 50.000,- pr år 2012 - 2019

11.6.3. Utbedring og omlegging av veier

Lovund

Kommune foreslår at bredde på Lundvollveien på Lovund økes. Denne veien er mye brukt som adkomstvei for boende. Den er for smal, det er vanskelig for kjørende biler å møtes. Dessuten, så planlegges det enda flere boliger i området rundt veien under ny reguleringsplan for Nordre Lovund.

Det er en del andre kommunale veier som skulle utbedres. I gjeldende kommunedelplan Lovund er det forslag til flytting av hovedtrafikkstrømmen fra fylkesveistrekning mellom butikken og postkontor til en ny vei. Den nye veien fra Lovund kirke i nord til et nytt veikryss ved butikken i sør er tegnet i plankart kommunedelplan Lovund. I planbeskrivelsen det også beskrevet en mulig helhetlig løsning for å avlaste den smale veistrekningen mellom butikken og fergeleiet ved å bygge en omvei rundt Husøya. Et slikt prosjekt kan neppe finansieres med

trafikksikkerhetsmidler. Men kommunen vil samarbeide med Statens Vegvesen for at en slik omvei kan bygges i fremtiden.

Veikryss ved svingen opp til Sørmarka er veldig uoversiktlig. Dette er skolevei for noen av skolebarn. Det er ønskelig at veikrysset utbedres med hensyn til siktforhold.

Ansvar : Utbyggings- og næringsetaten

Samarbeidspartner: Statens Vegvesen/Lokalutvalg

Onøya

Kommune vil også foreslå at Valbrua mellom Onøy og Lurøy skiftes ut til en bru i høyere standard.

Vi vil også se hvor vidt det er mulig forbedre forhold for å bringe og hente barn til skole ved å bygge flere parkeringsplasser for biler.

Kommune også foreslår å rassikre veistrekning ved "Olberget". Det var gjort noen rassikringsarbeid før, men arbeidet var ufullstendig.

Totalt anleggskostnader er vurdert til: *uavklart* kr.

Ansvar : Utbyggings- og næringsetaten

Samarbeidspartner : Statens Vegvesen/Lokalutvalg

Aldersundet

Omlegging av veg i Aldersundet (ny tilførselsvei til området Åslund i Aldersundet)

Avkjørsel til/fra RV 17 som går mot Aldersundpavilljong er veldig uoversiktlig, og det er bratt rett inn på RV 17. Ved glatt veibane kan en oppleve at biler ikke klarer å stoppe før de glir ut på RV17. Det er ikke mulig å utbedre denne avkjørselen der den ligger i dag. Veien videre oppover boligfeltet er også svært smal og farlig for alle trafikanter. Det bor mange barn i dette boligfeltet og der er mye trafikk til og fra helsestasjon og eldretun/omsorgsboliger som ligger på enden av veien. Ved å flytte avkjørselen og vi en få en mye mer oversiktlig avkjørsel, samtidig vil en også få større bredde på veien slik at barn tryggere kan ferdes langs denne. Lengden på den nye veien blir på 300 meter.

Totalt anleggskostnader er vurdert til 850.000 kroner

Ansvar : Utbyggings- og næringsetaten

Samarbeidspartner : Statens Vegvesen/Lokalutvalg Kostnader :

11.6.4. Gang eller Gang/Sykkelveg

Lurøy innland

Kommunen foreslår å bygge gang-sykkelvei på ulike strekninger på Lurøy innland.

Konsvikosen

Kommunen foreslår å bygge gang-sykkelvei i Konsvikosen. Den skal gå ved fylkeveien i strekning fra barneskole til butikken. Kostnader for gang-sykkelvei Konsvik skole – butikken anslås til ca. 1 600 000 kr.

Aldersund

Gang- og sykkelsti i Aldersundet fra butikken i havna til Bra- Pro.

Følgende andre prosjekter bør også prioriteres utbygd:

Tonnes – Høydalen, Engevollen – Nerkonsvik, Kvina – Småskogan.

Lovund

På Lovund foreslår kommunen at det bygges:

- Gangvei i fra Hamnholmskrysset til Rein på Lovund.
- Det er også ønskelig med en fortau fra hotellet til butikken på Lovund
- Gang og sykkelvei fra ferjeleiet til Sørmarka direkte sørover.
- Fra barnehage til skole

Onøy

I Onøy/Lurøy er det ønskelig med gang-sykkelvei:

- Hele veien fra kryss ved butikken Håkon Lund til skole. Det er ca. 1 km strekning. Kostnader for bygging av gang-sykkelvei i hele strekningen er vurdert til ca. 4 000 000 kr. Gang/sykkelsti over Valrenna. Det er også ønskelig å skifte ut Valbrua. Gang og sykkelvei fra fergekai/hurtigbåtkai til rådhuset.

11.6.5. Autovern

Det er blitt oppsatt en hel del meter med autovern gjennom de senere år. Fortsatt gjenstår det en del farlige strekninger hvor det ønskes hinder mot eventuell utforkjøring, det være seg syklende og kjørende. Kommunale veier gis førsteprioritet, men det kan også være aktuelt på deler av fylkesveinettet. Det er bl. annet på Vassveien i Lurøy innland, på Nesøya og på Sleneset kommunen prioriterer noen strekninger med autovern. Ansvar : Utbyggings- og næringsetaten

Samarbeidspartner : Statens Vegvesen/Lokalutvalg

Kostnader : kr 200.000,- pr. år i 2012 - 2019

11.6.6. Rydding av sikthindrende skog

Det har vokst opp mye skog ved de offentlige veiene siden disse ble anlagt, både langs de kommunale, fylkes- og riksveiene og det er nå påkrevd med en større siktrydding for å bedre trafikksituasjonen. Ryddingen søkes primært gjort på den offentlige veigrunn, men i spesielle tilfeller kan det være aktuelt å foreta en rydding også i større avstand fra veien. Da i dialog med aktuell grunneier.

Ansvar : Utbyggings- og næringsetaten

Samarbeidspartnere : Statens Vegvesen/Lokalutvalg

Kostnader : kr 15.000,- pr. år

11.6.7. Busskur

Det utarbeides plan for plassering av busskur for hele strekket Tonnes – Sila.

11.6.8. Finansiering

Prosjektene gjennomføring forutsetter finansiering gjennom bruken av Fylkeskommunale trafikksikkerhetsmidler, kommunale bevilgninger og bevilgninger i Statens Vegvesen. Mange av prosjektene på fylkes- og riksveinettet forutsetter finansiert av andre enn kommunen og det knytter seg derfor stor usikkerhet om gjennomføringen, både i tid og i det store og hele. Alle tiltakene er imidlertid sterkt ønsket og prioritert. Trafikksikkerhetstiltakene i denne planen skal innarbeides i de berørte etater og prioriteres i kommunens økonomiplan. Samtidig skal tiltak som går over flere år samt tiltak med oppstart i handlingsplanperioden prioriteres i budsjettet hvert år fra og med 2012 - 2019. Erfaringer tilsier at midlene tilknyttet til disse tiltak må ha en egen øremerket post i budsjettet. Ansvar for bevilgede trafikksikkerhetsmidler legges til en funksjon som har anvisningsmyndighet for denne post, for eksempel utbyggings- og næringssjefen. Når det gjelder tiltak som oppnår støtte fra fylkeskommunens trafikksikkerhetsmidler, dekker disse normalt 80% av et prosjekts totalkostnad, mens kommunen må dekke en egenandel på 20 %. Kommunens egenandel bør ellers sikres gjennom en årlig bevilgning. Følgende prioritering ønskes når det gjelder bruk av fylkeskommunale trafikksikkerhetsmidler i perioden (tidligere aksjon skolevei):

12. Oppsummering av alle fysiske tiltak i plan

12.1. Gang og gang-sykkelveier

Lovund

- Gang-sykkelvei fra Hamholmskrysset til Rein
- Fortau fra hotell til butikken
- Gang og sykkelvei fra ferjeleiet til Sørmarka direkte sørover
- Fra barnehage til skole

Konsvikosen

- Gang-sykkelvei fra barneskole til butikken

Aldersund

- Gang- og sykkelsti i Aldersundet fra butikken i havna til Bra- Pro

Onøy/Lurøy

- Gang/sykkelsti hele veien fra kryss ved butikken Håkon Lund til skole
- Gang/sykkelsti over Valrenna, utskiftning/standardheving av Valbrua

- Gang og sykkelvei fra fergekai/hurtigbåtkai til rådhuset

12.2. Busskur

Det utarbeides plan for plassering av busskur for hele strekket Tonnes – Sila

12.3. Fartsreduserende tiltak (handlingsplan, skilting, fartsdumper, kontrolltiltak)

Selnes veg, Sleneset – ved skole, barnehage

12.4. Utbedring av veier

- Utvidelse av Lundvollveien i Lovund
- Utbedring av veikryss ved svingen opp til Sørmarka i Lovund
- Ny adkomst til Åslund byggefelt, Aldersundet

12.5. Autovern

Nesøya, Sleneset – Laukvollenområdet, Lurøy innland - Vassveien og andre plasser der kommune vil finne det mest aktuelt.

12.6. Skilting

Flere plasser der kommune vil finne det mest aktuelt.

13. Andre tiltak på riks- og fylkesvei

Hver tredje ulykke (75 %) i kommunen inntreffer på veinettet hvor Statens Vegvesen er veiholder, på riksvei- og fylkesveinettet. Kommunen har i utgangspunktet ingen beslutningsmyndighet på disse veiene. Det er imidlertid et stort behov for at en del av strekningene på disse veiene utbedres både med hensyn til trafikksikkerhet og fremkommelighet.

- Utbedring/ utskifting av de to smale bruene i Konsvik
- Utbedring av fylkesveien ved den skarpe svingen i Kvina.
 - Samling av av/påkjøring til og fra fylkesveien i Kvina sentrum, ny parkeringsplass. Tunnelmasse kunne eventuelt brukes til dette.
- Utbedring/omlegging av oppstillingsplass ved fergeleiet på Lovund
- Utbedring av trafikkforhold ved fergeleiet i Stokkvågen, samt i strekning fra fergeleiet til kryss med fylkesvei 17
- Siktrydding på fylkes- og riksvei

- Fartsreducerende tiltak på spesielle områder hvor hastigheten settes til 30 km/t (strekninger avklares i dialog med kommunen, delvis i forhold til innspill gjennom lokalutvalgene)
- Oppstillingsplass/hvileplass for trailere i Stokkvågen fergeleie.

14. Avslutning

14.1. *Administrative og budsjettmessige konsekvenser*

Forutsetninger for å få tildelt fylkeskommunal støtte over tilskudd til trafikksikkerhetstiltak (Aksjon skoleveg) er som følger

1. Tiltakene må være beskrevet og stedfestet
2. Tiltakene må begrunnes
3. Tiltakene må kostnadsberegnes
4. Finansiering skal være avklart
5. Det må angis når tiltaket skal gjennomføres
6. Tiltakene må være prioritert

I noen grad kan dette være vanskelig å oppfylle fullt. De ikke fysiske tiltakene gjennomføres årlig innen skole- og barnehager i kommuner og finansieres i hovedsak under den enkelte etats drift. I noen grad bidrar også lensmannsetaten og helsesøster i disse tiltak. For spesielle tiltak, vil finansiering og tidfesting være avhengig av bevilgninger til trafikksikkerhetsformål. Når det gjelder fysiske tiltak og betingelsen av at kommunen bidrar med minimum 20 %, har dette blitt dekt opp gjennom drifta på nærings- og utbyggingsetaten. Større tiltak, med kostnader ut over kr 100.000,-, vil betinge at de finnes under handlingsdelen i langtidsbudsjettet og med bevilgning i årsbudsjett for det aktuelle år.

14.2. *Evaluering/Ny plan*

Planperioden er fastsatt til 2012 – 2019. Det vil imidlertid være naturlig å revidere tiltaksdelen årlig i sammenheng med økonomiplan og handlingsprogram. Revisjonen bør omfatte hvilke tiltak, innarbeiding av egenandel og prioritering av søknader Planens visjon og målsettinger, bør imidlertid ligge fast for hele denne perioden. Innholdet i planen bør gjøres kjent for aktuelle ansvarsgrupper og andre interessegrupper, for å synliggjøre dette viktige arbeidet. En må imidlertid passe seg for å skape for store forventninger, og ha realistiske synspunkter på muligheten til gjennomføring av planens intensjoner og tiltak. Men, dersom alle parter er villige til å opprioritere dette viktige arbeidet, vil målene kunne nås og resultatene bli synlige for kommunens innbyggere.

14.3. *Gjennomført i periode 2012-2017 av opprinnelig plan*

Det er gjennomført årlig trafikkopplæring barnehager og skoler i hele planperiode siden 2012. Trafikkopplæring i barnehager og skoler vil fortsette hvert år.

Av fysiske tiltak er det i 2013-2014 bygget fortau på Lovund i fra butikken til barnehage. Tiltaket er gjennomført ved hjelp av trafikksikkerhetsmidler og kommunal egenandel. Tiltaket er i samsvar med trafikksikkerhetsplanen.

Kommunen fikk trafiksikkerhetsmidler for 2015 for busslomme på Onøya. Tiltaket er påbegynt i 2015, men avslutning av prosjektet ble utsatt til bygging av svømmebasseng på samme plass er ferdig. Utsettelsen gjør det mulig å avslutte hele prosjektet samtidig – bassenget med parkeringsplass og nærliggende busslomme.

14.4. Oversikt over alle tiltak med finansieringsplan

Ref. plan	Barnehager og skoler	Tidsrom	Ansvarlig	2016	2017	2018	2019
7	Gå trening i barnehagen	Årlig	BH				
	Refleksaksjon	Årlig	BH				
	Trafikkopplæring	Årlig	BH				
	Sikkerhetsopplæring	Årlig	BH				
8	Bli kjent med skoleveien	Årlig	Skole				
	Skolebuss og opptreden	Årlig	Skole				
	Bli sett i mørke	Årlig	Skole				
	Trygg på sykkel/trafikkregler	Årlig	Skole				
	Å reise med båt	Årlig	Skole				
	Holdninger i trafikk	Årlig	Skole				
	Eldre	Tidsrom	Ansvarlig	2016	2017	2018	2019
9	Trafikkmestring for 65+	Årlig	Eldreråd	15'000	15'000	15'000	15'000
	Ferdighetstrening «mopedbil»	Årlig	Eldreråd				
	Generell trafikkopplæring (kretsvisesamlinger)	Årlig	Eldreråd	15'000	15'000	15'000	15'000
10	Adferd og holdninger, info og kontroll	Tidsrom	Ansvarlig	2016	2017	2018	2019
	Sikkerhetsutstyr for babyer	Årlig	Helsesøster				
	Utvikle norm for regulerings- og arealplanl.		HMS ansv.	Drift	Drift	Drift	Drift

11	Fysiske tiltak (inv.)	Ansvarlig	2016	2017	2018	2019	Ikke fastsatt
11.6.5	Autovern	UN	*		200'000*	200'000*	
11.6.1	Trafikkspeil i de mest farlige kryss	UN			20'000*	20'000*	
11.6.2	Nedsetting av fartsgrenser, skilting (kommunalveiene)	UN			50'000*	50'000*	
11.6.3	Utbedring av kommunale veiene og rydding av forhold for påstigning til/fra skolebuss - Utvidelse av Lundvollveien (Lovund) - Ny adkomst til Åslund byggefelt, Aldersundet - Utbedring av siktforhold i veikrysset opp til Sørmarka	UN		*	4 623 586* *	1000'000 150'000*	
11.6.6	Rydding av sikthindrende skog langs kommunale veiene	UN			15'000*	15'000*	
11.6.4	Gang og sykkelveier Lovund -Fra ferjeleiet til Sørmarka direkte sørover. - fra barnehage til skole - Hamholmskrysset – Rein - fortau hotellet – butikken Konsvikosen - fra barneskole til butikken Aldersund Fra butikken i havna til Bra-Pro Onøy-Lurøy -fra butikken Håkon Lund til skole - bru Valrenna -fra fergekai/hurtigbåtkai til	UN UN UN UN UN UN				500'000* 500'000* 500'000*	1'000'000 4'000'000

	rådhuset Følgende andre prosjekter bør også prioriteres utbygd: Tonnes – Høydalen, Engevollen – Nerkonsvik, Kvina – Småskogan.						
11.6.7	Det utarbeides plan for plassering av busstur for hele strekket Tonnes – Sila	UN					
	Totalt		0	30 000	4 938 586	2 965 000	6 230 000

*Inkludert kommunal egenandel som er 20 % av total kostnad. Egenandelen innarbeides i langtids- og årsbudsjett