

Lovund, den 28. januar 2026

## Innhold

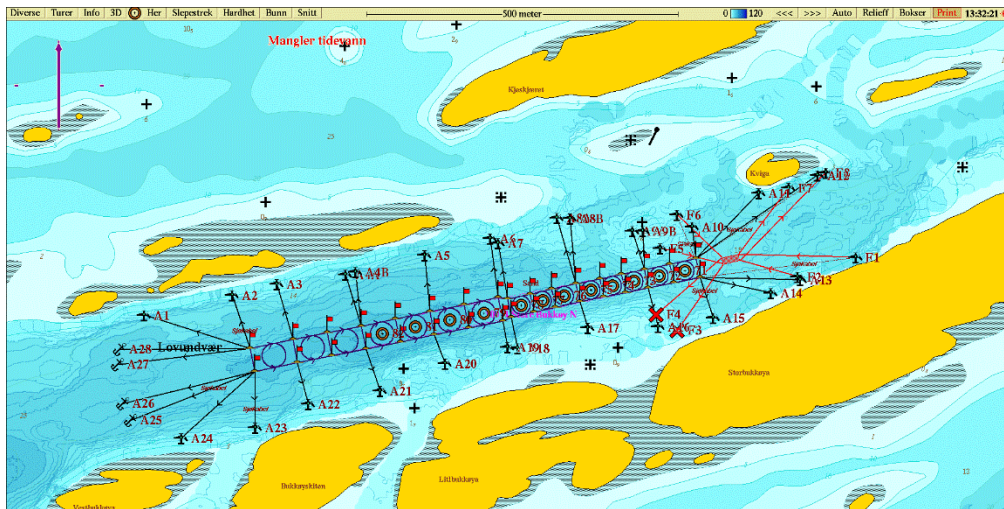
Behov for mindre arealendring ved lokalitet Store Bukkøy .....	1
Miljøundersøkelser .....	4
Overordnede planer og arealbruk .....	5
Fiskeriinteresser og marine naturtyper.....	7
Trafikk og påvirkning .....	8
Posisjoner og kart.....	9
Posisjoner .....	9

### Behov for mindre arealendring ved lokalitet Store Bukkøy

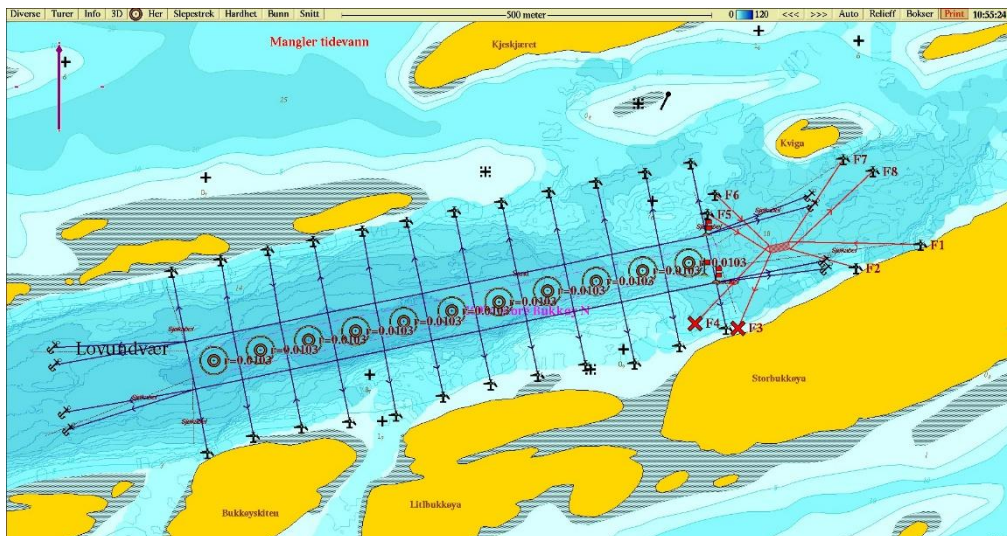
Lovundlaks Sjø AS søker om en mindre arealendring på lokaliteten Store Bukkøy. Siden endringen er liten, ber vi om at søknaden behandles forenklet.

Vi ser nå behov for å modernisere anlegget fra stigefortøyning til rammefortøyning på lokaliteten. Arealendringen medfører ikke endringer i dagens MTB på 3120t. I dag består anlegget av en fôrflåte og 15 oppdrettsmerder, hvor 7 av merdene er 120 m i diameter og 8 merder er 90m (figur 1). Vi planlegger at hele anlegget består av totalt 11 merder à 120m i diameter (figur 2). Figur 3 til 5 viser det nye anlegget i forhold til nåværende anleggskonfigurasjon.

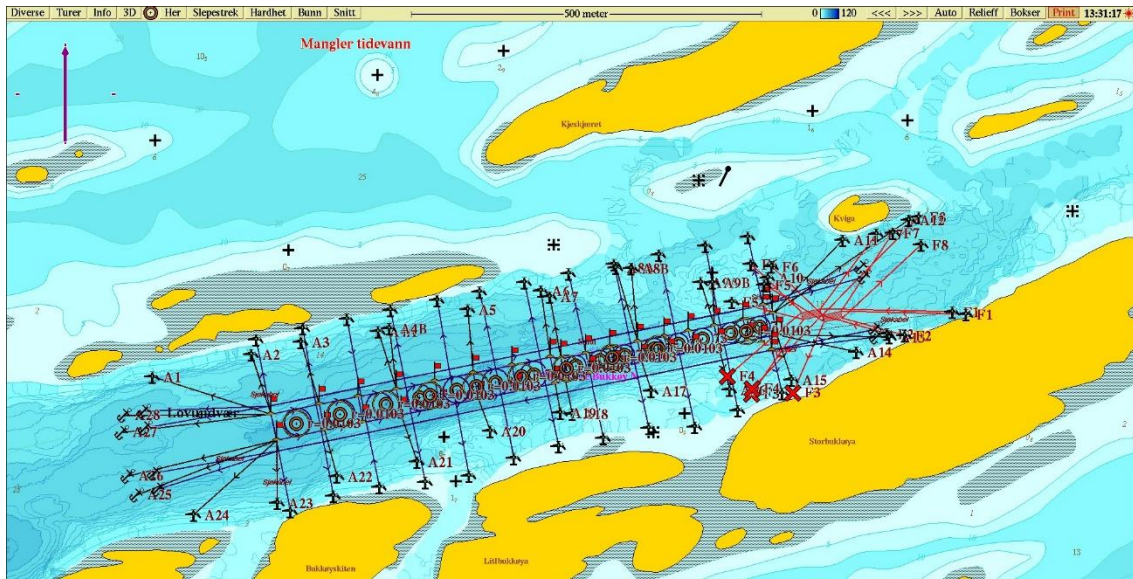
Endringen medfører at dagens anlegg flyttes ca. 20m vestover. Rammefortøyningen til anlegget utvides 15m mot nord, 20m mot sør og 0,5m øst mot øst. Fôrflåten flyttes 27m mot øst fra dagens plassering.



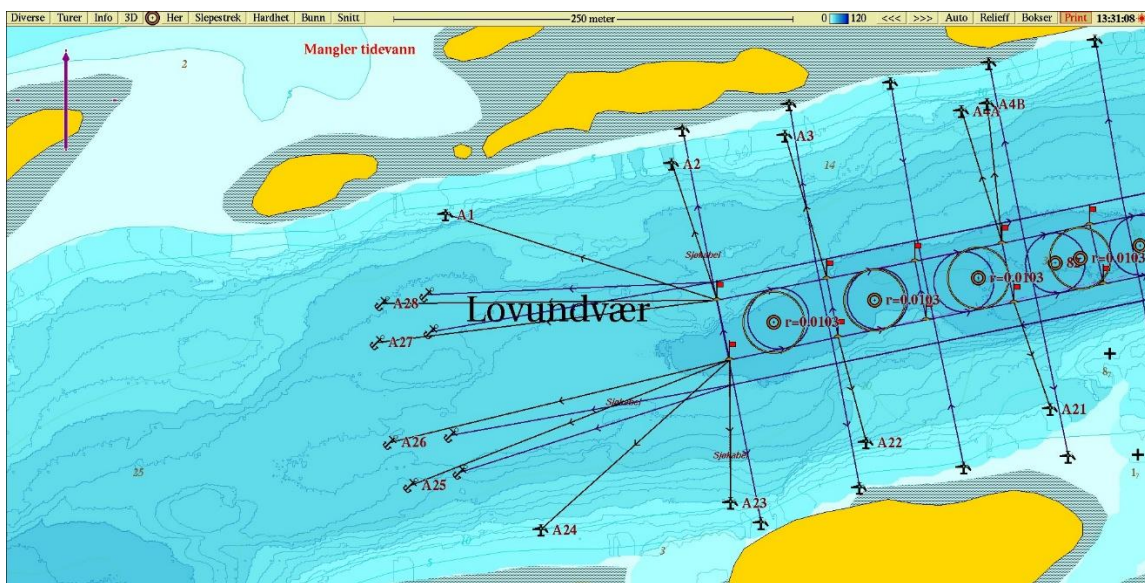
Figur 1: Nåværende anlegg på lokalitet Store Bukkøy.



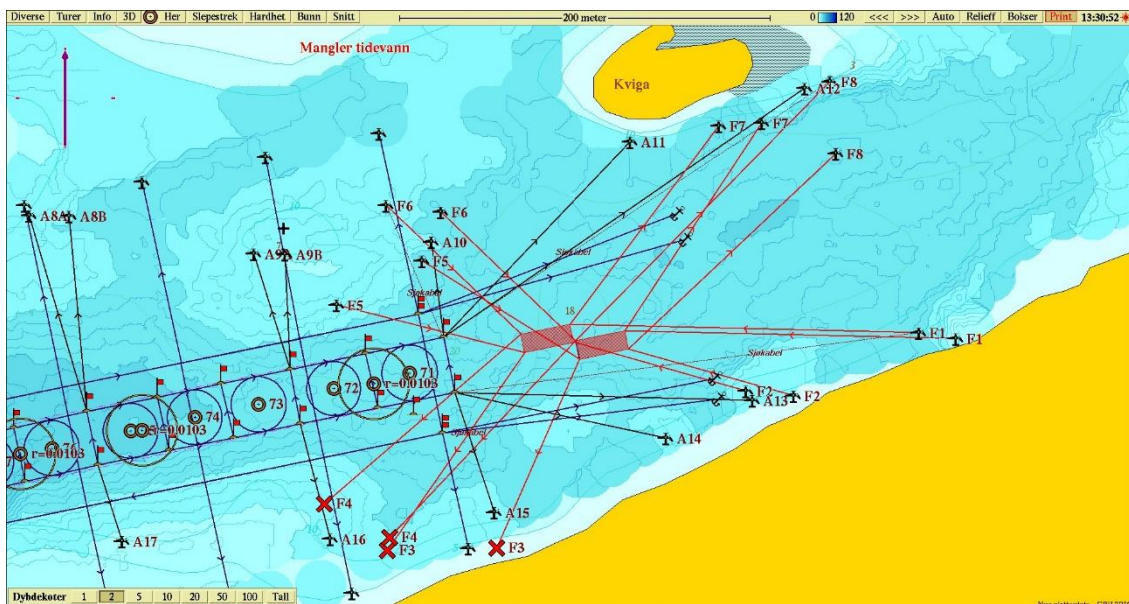
Figur 2: Ny anleggkonfigurasjon på lokalitet Store Bukkøy.



Figur 3: Nytt og nåværende anlegg lagt over hverandre for sammenligning.



Figur 4: Sammenligning av den vestlige delen til det nåværende og fremtidige anlegget.



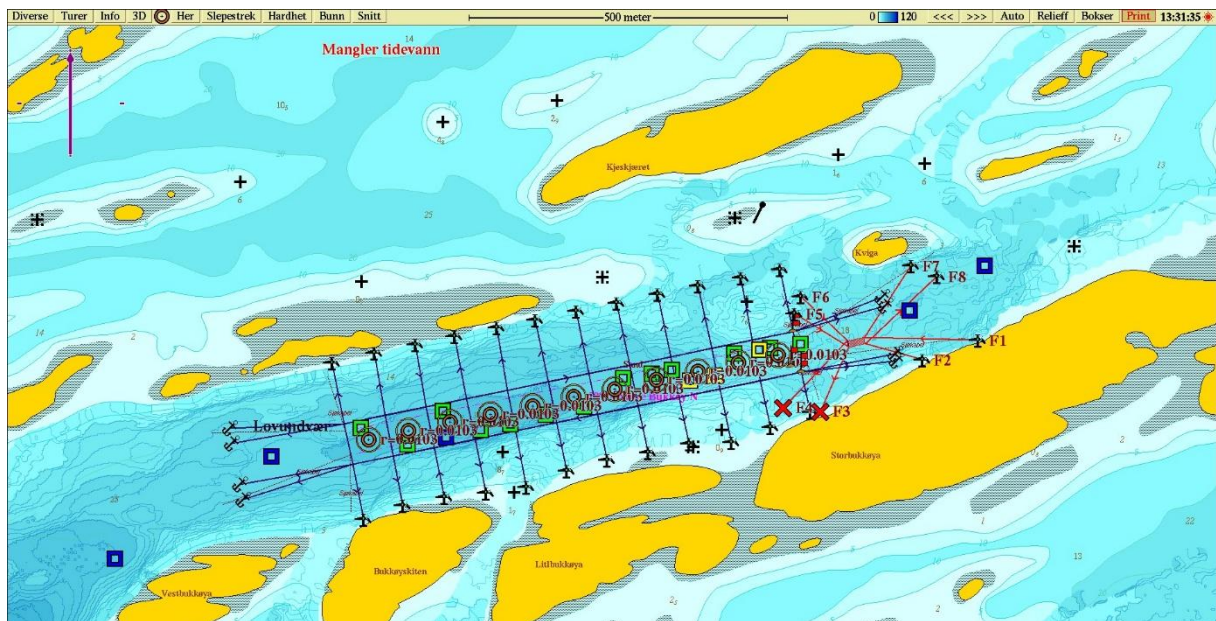
Figur 5: Sammenligning av den østlige delen til det nåværende og fremtidige anlegget. Fôrflåten til det nye anlegget trekkes litt mot øst for å unngå kontakt mellom fortøyningene til flåten og anlegget.

## Miljøundersøkelser

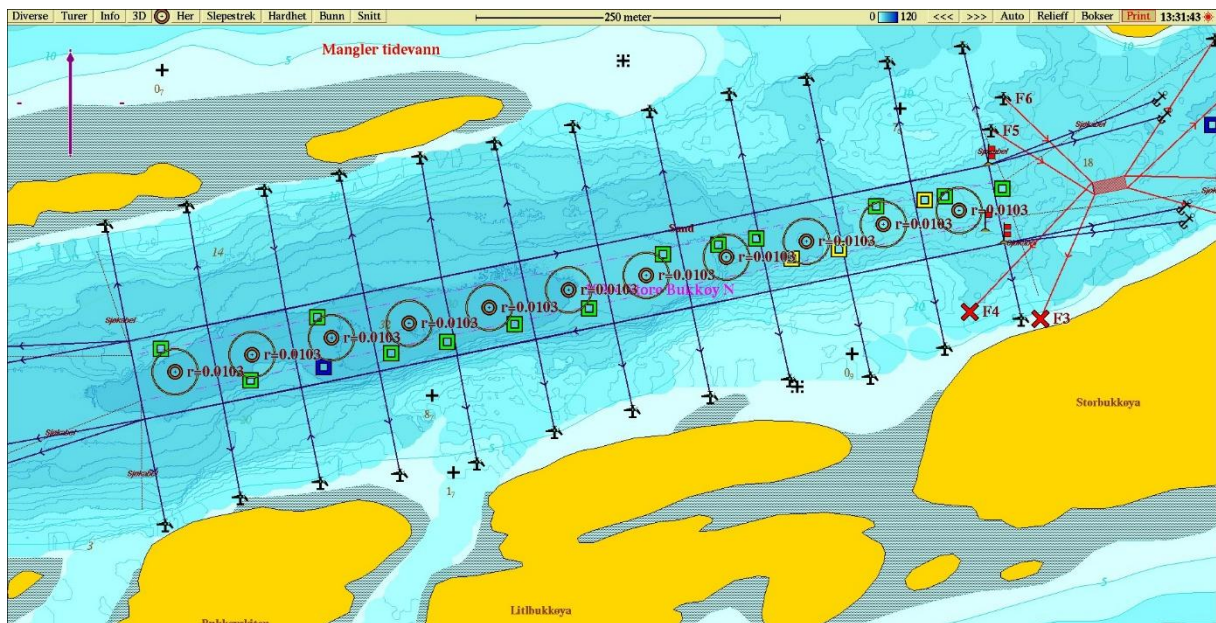
Store Bukkøy har vært driftet siden 2001 med svært gode miljøresultater ved de siste B-undersøkelsene. Ved sist C-undersøkelse fikk lokaliteten moderat tilstand i overgangssonen med MTB på 3120. Ved tidligere C-undersøkelser har lokaliteten fått moderat tilstand i 2021 med 3600 MTB, og god tilstand i 2022 med 2340 MTB. Stasjon C4 i overgangssonen mot øst er mest utsatt for påvirkning fra anlegget. Ved å redusere antall merder og gi fisken mer plass, mener vi dette kan være med å bedre spredningen av fôrrester og fekalier til resipienten. Å redusere antallet merder fra 15 til 11 vil forbedre strømningsforholdene, ettersom at færre anleggskomponenter samlet sett vil påvirke strømbildet positivt. Med endringen får vi større mulighet til å holde mer fisk i den vestlige delen av anlegget.

Arealendringen medfører ikke vesentlige endringer i strømforhold eller resipientområde. Midtpunktet til det nye anlegget flyttes heller ikke vesentlig (<100m). Vi vurderer på bakgrunn av dette, og søknadens omfang, at det ikke er nødvendig med en forundersøkelse for å behandles. Tidligere B- og C-undersøkelser er dermed representative for arealendringen.

Figur 6 og 7 viser plasseringen til prøvestasjonene ved sist B- og C-undersøkelse, gjennomført i hhv. 2025 og 2024, i forhold til den nye anleggskonfigurasjonen. B-stasjonene er markert i gul, mens C-stasjonene er markert blå.



Figur 6: B- og C-stasjonene ved sist undersøkelse. B-stasjonene er markert i gul, C-stasjonene er markert i blått.



Figur 7: B- og C-stasjonene ved sist undersøkelse. B-stasjonene er markert i gul, C-stasjonene er markert i blått.

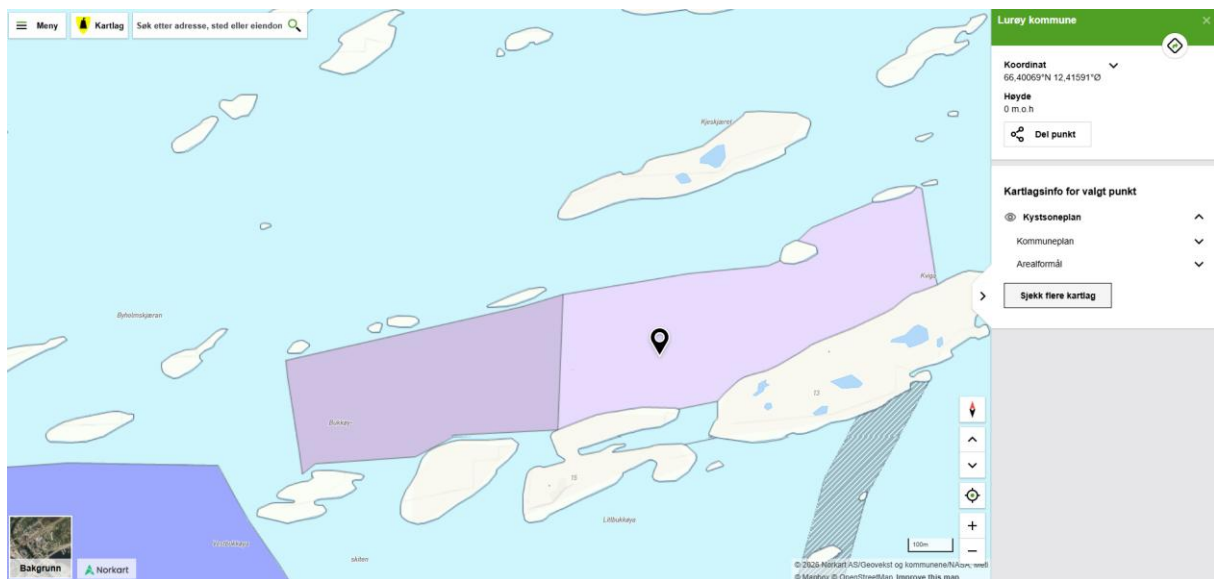
### Overordnede planer og arealbruk

Den nye anleggsplasseringen med tilhørende fortøyninger og fôrflåte vil fortsatt ligge innenfor området som i arealplanen til Lurøy kommune er avsatt Akvakultur (figur 8).

Fra Lurøy kommune sin Kystplan, punkt 3.4, gjelder følgende bestemmelser for området:  
«Bestemmelser - Området omfatter alle typer av oppdrettsanlegg (fiskeoppdrett,

skjellfarmer og algedyrking m.m.) Anlegget, med forflåte og evt. boliger på sjø skal ligge innenfor områder hvor det tillates akvakultur. Fortøyninger må ikke hindre fri ferdsel for mindre fartøy mellom anlegget og land. Fortøyninger festet i land skal festes under laveste lavvann. Kommentar: For å ta områdene i bruk til akvakultur, kreves tillatelse etter akvakulturloven. Det er 20 m ferdselsforbud og 100 m fiskeforbud rundt oppdretts- anlegg. Andre aktiviteter kan skje fritt i området så lenge de ikke kommer i konflikt med planformålet.»

Ny anleggsplassering ligger i sin helhet i område med arealformål «Akvakultur» (figur 8).

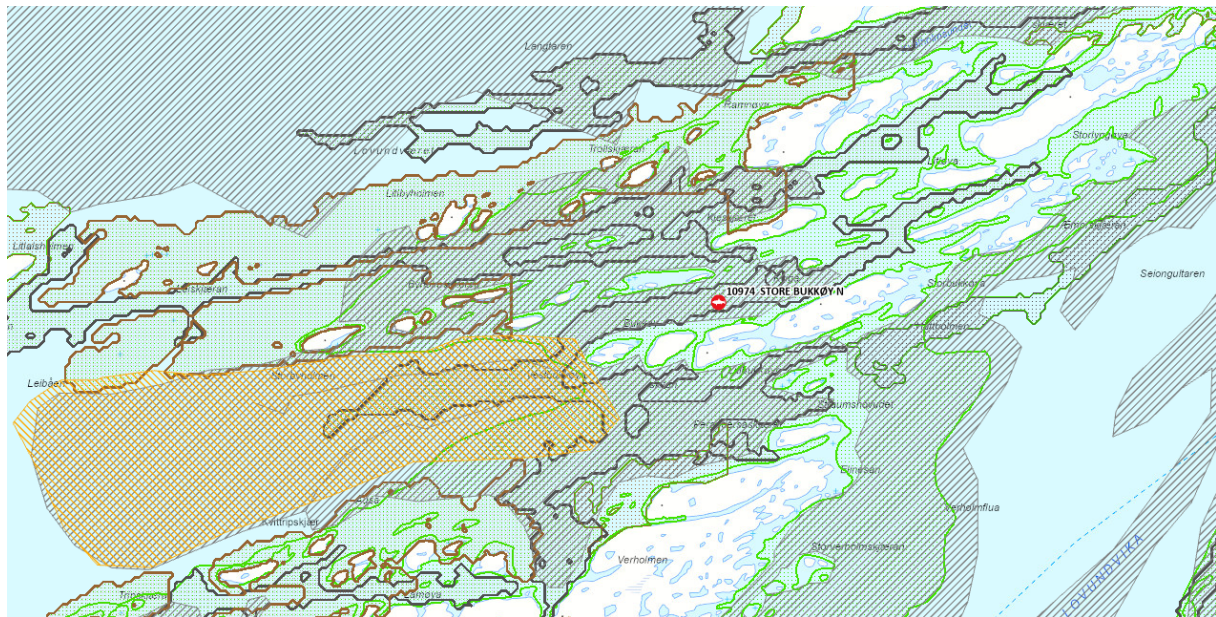


Figur 8: Kommunekart.com, 29.01.2026

### Fiskeriinteresser og marine naturtyper

Store Bukkøy ligger i sin helhet i et større felt med større kamskjellforekomster og skjellsand, som heter Lovundværet. I det samme området er det registrert fiske med passive redskaper etter krabbe i 2015. Vest for lokaliteten har Lurøy Fiskarlag registrert et gyteområde for torsk (figur 9).

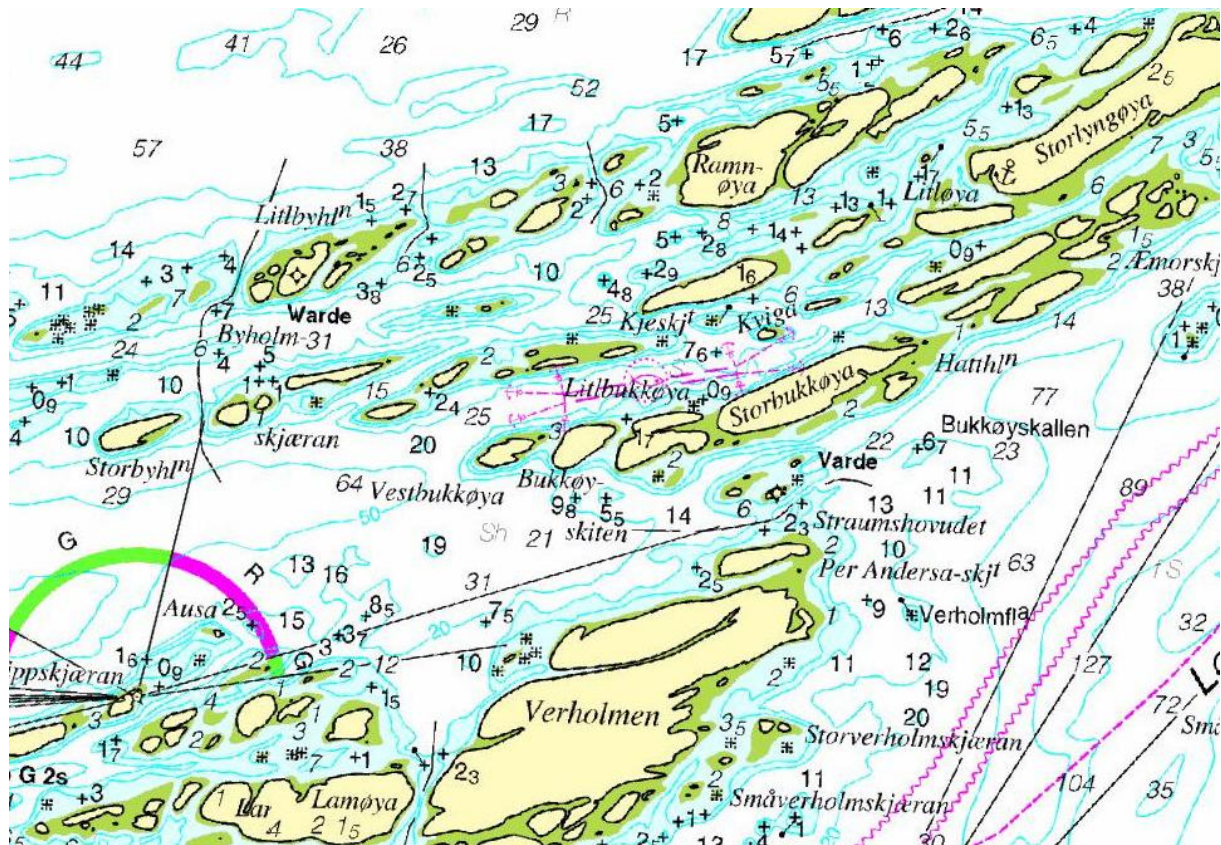
Den nye anleggsplasseringen medfører en mindre utvidelse av anlegget, som beskrevet innledningsvis. Store Bukkøy har vært i drift i samme område siden 2001. Den nye anleggsplasseringen vil ikke medføre ytterligere begrensninger for fiske og friluftsliv sammenlignet med i dag.



Figur 9: Plassering av lokaliteten i forhold til fiskeplasser – passive redskaper, gyteområde torsk, tareskogforekomster og marine naturtyper - skjellsand og kamskjellforekomster..

## Trafikk og påvirkning

Sjøtrafikk til anlegget vil fortsette på samme nivå som tidligere, med periodiske anløp av brønnbåter, servicebåter og fôrbåter. Det nye anlegget flyttes ikke vesentlig, og vil ikke påvirke ferdsel eller være til hindring for andre rettighetshavere annerledes enn i dag. Det nye anlegget ligger i sin helhet i rød sektor (figur 10).



Figur 10: Sjøkart, Fiskeridirektoratets kartverktøy, 29.01.2026

## Posisjoner og kart

### Posisjoner

#### Ytterpunktene til rammefortøyningen til det nye anlegget:

NV 66°24.020 N 12°24.219 Ø  
NØ 66°24.098 N 12°25.169 Ø  
SØ 66°24.063 N 12°25.187 Ø  
SV 66°23.985 N 12°24.236 Ø

#### Ytterpunkt førflåte:

NØ 66°24.093 N 12°25.319 Ø  
SØ 66°24.088 N 12°25.322 Ø  
SV 66°24.085 N 12°25.286 Ø  
NV 66°24.090 N 12°25.283 Ø

#### Koordinater forankringspunkter til anlegg:

1 66°24.071 N 12°24.193 Ø  
2 66°24.080 N 12°24.283 Ø  
3 66°24.087 N 12°24.369 Ø  
4 66°24.094 N 12°24.452 Ø  
5 66°24.101 N 12°24.541 Ø  
6 66°24.108 N 12°24.623 Ø  
7 66°24.115 N 12°24.710 Ø  
8 66°24.122 N 12°24.795 Ø  
9 66°24.129 N 12°24.882 Ø  
10 66°24.136 N 12°24.968 Ø  
11 66°24.143 N 12°25.058 Ø  
12 66°24.148 N 12°25.141 Ø  
13 66°24.127 N 12°25.358 Ø  
14 66°24.119 N 12°25.363 Ø  
15 66°24.079 N 12°25.385 Ø  
16 66°24.073 N 12°25.387 Ø  
17 66°24.030 N 12°25.205 Ø  
18 66°24.017 N 12°25.121 Ø  
19 66°24.004 N 12°25.038 Ø  
20 66°24.003 N 12°24.949 Ø  
21 66°23.995 N 12°24.861 Ø  
22 66°23.989 N 12°24.776 Ø  
23 66°23.980 N 12°24.689 Ø  
24 66°23.996 N 12°24.603 Ø  
25 66°23.961 N 12°24.519 Ø  
26 66°23.957 N 12°24.431 Ø

27	66°23.952 N 12°24.343 Ø
28	66°23.939 N 12°24.259 Ø
29	66°23.956 N 12°24.005 Ø
30	66°23.969 N 12°23.997 Ø
31	66°24.003 N 12°23.980 Ø
32	66°24.016 N 12°23.977 Ø

**Koordinater forankringspunkt til fôrflåte:**

1	66°24.113 N 12°25.172 Ø
2	66°24.128 N 12°25.185 Ø
3	66°24.153 N 12°25.419 Ø
4	66°24.145 N 12°25.473 Ø
5	66°24.091 N 12°25.560 Ø
6	66°24.074 N 12°25.442 Ø
7	66°24.030 N 12°25.226 Ø
8	66°24.033 N 12°25.148 Ø

Merk at det må regnes opptil 10% strekk på trosser og tau i alle fortøyningsliner.

August Erlendsson Høyland  
*Fagansvarlig Miljø*  
august.hoyland@lovundlaks.no  
95 42 73 80  
Lovundlaks AS