

2015 -
2027

Vedtatt 07.10.2015

Kommuneplan Samfunnsdelen



Del 1:

Kunnskapsgrunnlaget

Lurøy kommune

Innhold

I.	INNLEDNING	5
A.	PLANPROSESS.....	5
B.	MEDVIRKNING.....	5
C.	KUNNSKAPSDELEN.....	5
D.	HANDLINGSDEL.....	6
E.	TILTAKSDEL.....	6
F.	RELASJON TIL ANDRE PLANER.....	6
G.	RULLERING	6
II.	TEMATISK OPPSUMMERING AV INNSPILL FRA FOLKEMØTENE	7
A.	BOLIGMANGEL I LURØY	7
B.	ØKE TRIVSEL/FORBEDRE OPPVEKSTVILKÅR.....	7
C.	HVA SKAL TIL FOR Å ØKE INNBYGGERTALLET	8
D.	HVA ER VIKTIG INNENFOR HELSE, SOSIAL, OMSORG OG FOREBYGGENDE TILTAK?	8
E.	HVA ER VIKTIG FOR SIKRING AV POSITIV UTVIKLING FOR NÆRINGSLIVET I LURØY	9
F.	INFRASTRUKTUR.....	9
1.	BEFOLKNINGSUTVIKLING OG BOSETNINGSMØNSTER	10
1.1.	DEMOGRAFISK TREND.....	10
1.2.	DESENTRALISERT BOSETNING	11
1.3.	LOKALUTVALG SOM AVSTANDSFØRMINSKER.....	11
1.4.	BOLIGSITUASJONEN.....	12
1.5.	UTLEIEBOLIGER	12
1.6.	BOLIGSOSIAL PLAN.....	13
1.7.	BOLYST.....	14
2.	BARN OG UNGE	14
2.1.	SKOLE OG BARNEHAGE	14
2.2.	HELSEFREMMEDE SKOLE.....	17
2.3.	TILHØRIGHET	18
2.4.	FRIIDSTILBUD	18
2.5.	VELFERD	18
2.6.	MEDVIRKNING	19
2.7.	BARNEVERN.....	19
3.	KUNNSKAP OG KOMPETANSE	20
3.1.	BEFOLKNINGSMESSIGE UTFORDRINGER	20
3.2.	UTDANNING/KOMPETANSEHEVING	21
3.3.	UNGT ENTREPRENØRSKAP	22
3.4.	LØNNSPOLITISK HANDLINGSPLAN	22
3.5.	REKRUTTERINGSPOTENSIAL.....	23
4.	HELSE, OMSORG OG FOREBYGGING.....	24
4.1.	HELSE.....	24

4.2.	OMSORG	24
4.3.	SOSIAL.....	25
4.4.	ØKENDE KOMPETANSEBEHOV.....	25
4.5.	BRA-PRO AS	26
4.6.	FOLKEHELSE.....	27
5.	NÆRINGSUTVIKLING	28
5.1.	NÆRINGSPROFIL.....	28
5.2.	ARBEIDSDELTAKELSE.....	30
5.3.	NÆRINGSAREAL.....	30
5.4.	UTVIKLING OG INNOVASJON.....	31
5.5.	FØRSTELINJETJENESTEN.....	31
5.6.	KYSTINKUBATOREN	32
5.7.	SAMARBEID	32
6.	MILJØ OG AREALFORVALTNING	32
6.1.	KLIMA OG ENERGI	32
6.2.	AGENDA 21.....	32
6.3.	KOMMUNALE MILJØTILTAK	33
6.4.	ENOVA	33
6.5.	VANN OG AVLØP.....	33
6.6.	HAVNEOMRÅDER.....	34
6.7.	BASSENGDRIFT	34
6.8.	KULTURLANDSKAP	34
6.9.	AREALFORVALTNING.....	34
6.10.	KOMMUNAL BYGNINGSMASSE.....	35
7.	KULTUR OG FRITID	36
7.1.	SVØMMEOPPLÆRING.....	36
7.2.	KULTUR FOR BARN	36
7.3.	IDRETTSANLEGG	37
7.4.	FLERBRUKSHALL	37
7.5.	FRILUFTSLIV.....	37
7.6.	FRIVILLIGHET	38
7.7.	BIBLIOTEK	38
8.	INFRASTRUKTUR OG KOMMUNIKASJON	38
8.1.	FERGEBKOMMUNIKASJON	39
8.2.	VEINETTET.....	39
8.3.	KOMMUNALE VEIER	40
8.4.	HURTIGBÅTKOMMUNIKASJON	40
8.5.	TRAFIKKSIKKERHET	41
8.6.	STORFLYPLASS.....	41
8.7.	BREDBÅND OG MOBILNETT	41
9.	KOMMUNEORGANISASJONEN	42
9.1.	ADMINISTRATIV STRUKTUR	43
9.2.	BEMANNING.....	43
9.3.	LEDELSE/MYNDIGHETSUTØVELSE	44
9.4.	ØKONOMI	44

9.5.	GENERASJONSSKIFTE/REKRUTTERING	45
9.6.	IA, HMS OG BEDRIFTSHELSETJENESTE	45
9.7.	SIKKERHET/BEREDSKAP.....	46
9.8.	HJEMMESIDE	46
9.9.	KOMMUNIKASJON	47
9.10.	TEKNOLOGI	47

I. Innledning

a. Planprosess

Kommunestyret vedtok 31.10.12 i sak 72/12, i tråd med plan - og bygningslovens § 10-1, planstrategi for perioden 2012-2015. Planstrategien sier at Lurøy kommune skal utarbeide kommuneplanens samfunnsdel som skal behandle kommunens langsiktige utfordringer i et 12-årsperspektiv, herunder miljømessige utfordringer og utfordringer knyttet til universell utforming, mål og strategier for kommunesamfunnet som helhet og kommunen som organisasjon. Planstrategien angir oppstart av arbeidet med samfunnsdelen i løpet av høsten 2012. Folkehelseperspektivet skal innarbeides i alle planens tema. Samfunnsdelen som skal inneholde et kunnskapsgrunnlag og en mål og strategidél skal vurderes revidert helt eller delvis, eller videreført, hvert fjerde år i forbindelse med vedtak av kommunal planstrategi. Vurderingen gjøres av kommunestyret i løpet av det første året av valgperioden.

Planprogrammet for samfunnsdelen angir nasjonale og regionale føringer for planarbeid, prosessbeskrivelse, ansvarsbeskrivelse og definerer plantema for selve planen. Lurøys samfunnsdel omfatter 9 plantema. Planprogrammet ble utarbeidet og sendt på offentlig ettersyn 22.02.13. Uttalelser fra Nordland fylkeskommune er innarbeidet i planprogrammet.

b. Medvirkning

Innbyggerne i Lurøy kommune ble oppfordret til medvirkning i planprosessen for samfunnsdelen gjennom invitasjon til folkemøter som ble avholdt i 5 av kommunens kretser i perioden 26.02.13 til 14.03.13. Det ble samtidig hentet innspill til Boligplanen og Strategisk Næringsplan. Hvert av møtene strakk seg over 3 timer og det ble jobbet i grupper. 182 av kommunens innbyggere har deltatt til sammen på de 5 møtene, hvilket utgjør ca. 10 % av kommunens befolkning.

Ordfører, Rådmann, helse og sosialsjef, utviklings og nærings sjef, fungerende oppvekstsjef, næringsleder og arealplanlegger har deltatt på samtlige møter.

c. Kunnskapsdelen

En rekke informasjonskilder er gjennomgått for å danne et mest mulig konkret bilde av dagens situasjon. Interne databaser som lønnsstatistikk, barnetall, innbygger – og foretaksregistreringer, kretsvis informasjon, samt eksterne kilder som SSB, den fylkeskommunale statistikkdatabasen PANDA, folkehelseprofiler utarbeidet av Folkehelseinstituttet, KOSTRA databasen, NIBR rapporter, indeks Nordland og interne statistikker er benyttet i kartleggingsarbeidet. Informasjonsinnhenting har pågått mellom april og august 2013 og gir et situasjonsbilde. Det er også stilt prognoser på forventet utvikling, basert på disse situasjonsanalysene. Disse sannsynliggjør, men vil aldri kunne gi et eksakt bilde av den reelle fremtidige utviklingen. Det er likevel nødvendig å forsøke å forutse framtidige behov, slik at man er best mulig forberedt til å møte mulige utfordringer. Statistikk, referat fra folkemøter og analyse av data utgjør

kunnskapsgrunnlaget til kommuneplanens samfunnsdel. Kunnskapsdelen utgjør en av tre deler. Mål og strategidokumentet utgjør handlingsdelen, mens økonomiplan, budsjett og kommunedelplaner utgjør tiltaksdelen.

d. Handlingsdel

Kommunen har en overordnet visjon for all sin virksomhet: ” Å skape gode levevilkår for innbyggerne i Lurøy, bygd på kvalitet, trygghet og trivsel”.

Samfunnsdelen har ett eget visjon, mål - og strategidokument som basert på utredningene i kunnskapsgrunnlaget skal definere egne visjoner, målsetninger og strategier for hvert enkelt plantema. Dokumentet utgjør del to - handlingsdelen av planen. Dokumentet rulleres årlig i sammenheng med rullering av økonomiplanen.

e. Tiltaksdel

Samfunnsdelen er ment å gi overordnede føringer for fokusområder i et langsiktig perspektiv og skal ikke inneholde egen tiltaksdel. Tiltak utvikles i hovedsak gjennom tema – og fagplaner som skal forankres i samfunnsdelen av kommuneplanen. Disse, samt økonomiplanens handlingsdel og årsbudsjett utgjør samfunnsdelens tiltaksdel.

f. Relasjon til andre planer

Kommuneplanen består av samfunnsdel med handlingsdel og arealdel. Planverket skal ivareta både kommunale, regionale og nasjonale mål, interesser og oppgaver, og bør omfatte alle viktige mål og oppgaver i kommunen.

Kommuneplanen skal ta utgangspunkt i den kommunale planstrategien og legge retningslinjer og pålegg fra statlige og regionale myndigheter til grunn. Kommunedelplaner for bestemte områder, temaer eller virksomhetsområder skal omfatte de detaljplaner og tiltak som er nødvendige for å oppnå mål og strategier i det overordnede planverket.

g. Rullering

Kommunestyret skal hvert fjerde år ta stilling til om samfunnsdelen skal revideres. Revisjon bør foretas i løpet av det første halvannet år av kommunestyreperioden, i sammenheng med revisjon av planstrategi, dersom nødvendig. I tillegg skal handlingsdel med økonomiplan, årsbudsjett og årsmelding rulleres årlig.

II. Tematisk oppsummering av innspill fra folkemøtene

a. Boligmangel i Lurøy

De fleste arbeidsgruppene kom med innspill angående boligtomter. Herunder tilrettelegging for boligtomter, subsidiering og utarbeidede tomter til symbolsk pris, tilskudd til etablering, gunstige låneordninger, reduksjon av kommunale gebyrer, utvidelse av dagens tilskuddsordninger til også å gjelde renovering av brukte boliger og nedkortet byggerelatert saksbehandlingstid. Gruppene vektla viktigheten i kommunens rolle som informasjonstilbyder og positiv pådriver ved byggehenvendelser. Kontordager i de ulike kretsene for utbyggings- og næringssetaten lanseres som konkret tiltak.

Utvikling av leieboligmarkedet påpekes også som en viktig faktor i boligdiskusjonen. Mangel på leieboliger berører grupper som ikke har anledning eller ønske om å eie egen bolig og dette vil være en flaskehals i rekruttering av nye innbyggere og ansatte. Ulike forslag til løsninger bes vurdert: ren kommunal utbygging, samarbeid mellom privat og offentlig utbygging og/eller stimulering av privat utbygging.

Andre boligrelaterte innspill omhandler restriktiv omdisponering av bolig til fritidshus, bevisstgjøre unge på viktigheten av boligsparing, avhending av kommunale boliger for å investere i nye, rimelige inngangsligheter (for unge), bedre informasjon om startlån, nøkkelferdige hus, fritak for eiendomsskatt de 5 første år, utlegging av flere hyttetomter for å lette presset på bolighus.

b. Øke trivsel/forbedre oppvekstvilkår

Et godt og allsidig fritidstilbud, fritidsaktiviteter og kultur fremheves som viktige elementer for trivsel. Konkrete tiltak som å utvikle samarbeidet med Polarsirkelen friluftsråd, egen barne- og ungdomsarbeider, samarbeid mellom kretsene, ungdomsklubber, lekeplasser, musikkskoletilbud, kulturbåt, turmål og tilrettelegging av turstier, interkommunale arrangement, treff for småbarnsfamilier, markedsføring av - og informasjon om de tilbudene som finnes.

Gode barnehager og skoler fremheves som viktig for over halvparten av gruppene. Her nevnes kompetanse, kvalitet, lærertetthet, ernæring, sommeråpen SFO, vedlikehold og uteareal.

Hyppig kommunikasjon, med reduserte priser, som tilrettelegger for pendling mellom kretsene, utvikling av fergeleie på Tonnes og utredning om veiforbindelse, mellom Sleneset og Lovund, påpekes som viktige kommunikasjonsmessige trivselsforsterkere. Mulighet for deltakelse i arbeidslivet, samarbeid mellom privat og offentlig sektor og sikring av arbeidsplasser mener befolkningen hører inn under trivselstemaet, så vel som næring.

Omdømmebygging gjennom fremsnaking, markedsføring, bolystiltak, oppmuntringstilsyn, kretsvis og interkommunalt samarbeid, ildsjelinkubator vil være positivt for innbyggere og rekruttering til kommunen.

Gode kommunale tjenester, trafiksikkerhet, integrering og tidlig norskundervisning, synlig politi, ambulanserbåt, bedre mobil/nettdekning, nærbutikk, trygg alderdom og hindring av gjengroing ble videre presentert som viktige trivselsfaktorer.

c. Hva skal til for å øke innbyggertallet

19 av 22 arbeidsgrupper fremhever arbeidsplasser som et sentralt tema. Her inngår heving av status i primærnæringene, lærlingplasser, vindmøllepark, kalkdrift, pukkverk, tilrettelegging for fiskerinæringen, dypvannskai, fryselager og slakteri i Stokkvågen. En felles jobbportal for offentlig og privat sektor kan bidra positivt både for arbeidsgiverne og arbeidssøkerne.

Boligtilbudet er viktig for å få folk til å etablere seg i kommunen. Rekruttering av ungdom, innflyttere og pendlertilpassning, slik at man kan velge bosted mer uavhengig av hvor arbeidstilbudet befinner seg, kan bidra til å øke innbyggertallet. Også under dette tema fremheves omdømmebygging og målrettet profilering som et viktig virkemiddel. Et velkomstnettverk og en infoportal foreslås som tiltak. Andre stikkord går på kompetanseutvikling, attraktivt fritidsmiljø, styrking av næringsfond, aktivt initiativ fra UN etaten i oppfølging av gründere, etableringsstøtte, leielokaler for industri, minimumssatser i barnehage, forskjøning av uteareal, kommunale lekeplasser, skogsrydding for å bedre utsikt, fibernett og mobildekning i hele kommunen. Et godt tilbud innen barnehage og skole er viktig også for å øke innbyggertallet.

d. Hva er viktig innenfor helse, sosial, omsorg og forebyggende tiltak?

Stimulering til aktivitet utheves som viktig av 75 % av arbeidsgruppene. Helsestasjonen for barn og unge, arrangere besøkstjeneste for de eldre, bygging av flere eldreboliger, tilstrekkelig kompetanse, fysioterapi, ergoterapi og tannhelsetilbud, samt legedag i kretsene er faktorer som går igjen hos mange av gruppene. Kvalifisert personell, hele stillinger og enklere og mer tilgjengelig tilbud for timebestilling hos lege påpekes også av flere grupper.

Når det gjelder forebyggende tiltak foreslås øking av tjenestetilbudet i helsesektoren, kursing av ildsjeler, interkommunalt samarbeid om "vanskelige" stillinger, stimulering av dugnadsånd, grønn omsorg, MOT- representant, vaktmestertjeneste og senter for yngre pleietrengende.

e. Hva er viktig for sikring av positiv utvikling for næringslivet i Lurøy

17 av 22 arbeidsgrupper presiserer betydningen av kommunikasjon. Herunder pendlerkommunikasjon, fiber/bredbånd, billig og hurtig fergesamband og veinett. Halvparten av gruppene påpeker tilgang til tilrettelagt næringsareal, styrking av næringsfond, investeringskapital, aktivt rekrutteringsarbeid, entreprenørskap, rådgivning, lærlingordninger, yrkesmesse og markedsføring som viktige elementer. Utbyggings – og næringsetaten spiller en viktig rolle for næringsutviklingen i kommunen. Saksbehandlingstid, støtte til nyetablering, tilgjengelig og tidlig informasjon, oppsøkende aktivitet, tilbakemeldinger på henvendelser, informasjon om førstelinjetjenesten, etablererkurs, utvikling av boligmarkedet, fritak fra eiendomsskatt for nye bedrifter, nettverksbygging, bedriftsbesøk og styrking av vannverkene trekkes frem som betydningsfullt.

f. Infrastruktur

Halvparten av gruppene påpeker forbedring av hurtigbåt, ferge og godstilbud som viktig for kommunen. Her nevnes gjennomgang av rutemønster, frekvens, forkjørersrett for fastboende og gratis fergetransport som konkrete momenter. Tilrettelegging for arbeidspendling, utredning av veiforbindelse mellom Lovund og Sleneset og utbedring/vedlikehold av vei trekkes også frem av halvparten av arbeidsgruppene. Bredbånd, tv, fiber og mobilt nettverk trekkes frem av flere grupper.

Fergekai på Tonneshalvøya er også fremhevet av flere.

Andre enkeltforslag går på bedring av ambulansetilbud, helikopterlandingsplass, venterom, utbedring av havner, skjerming av anløpskai på Kvarøy, dypvannskai i Stokkvågen, støtte til lysforeninger og kabelferge til Aldra.

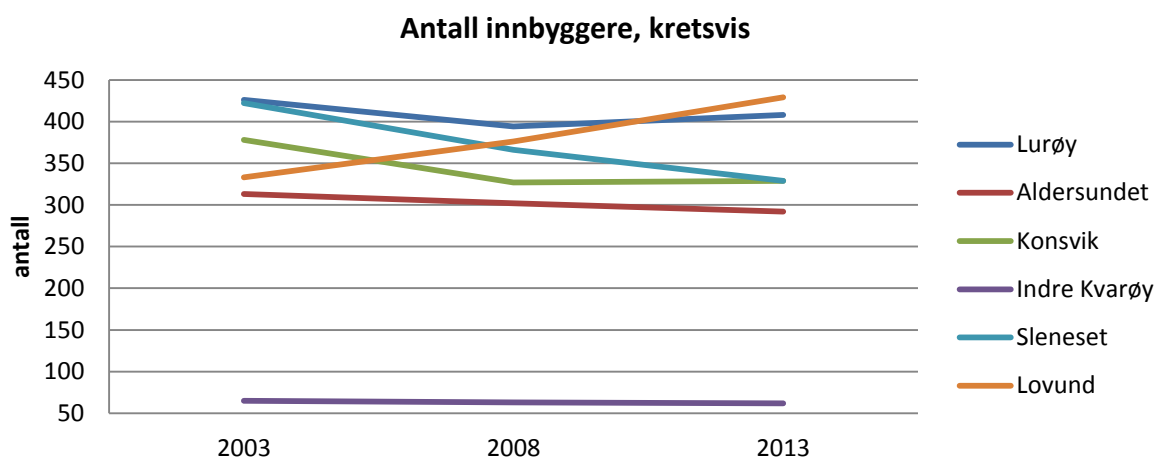
Mange av innspillene som er fremmet i folkemøtene har kommet fra mer enn halvparten av arbeidsgruppene uavhengig av kretsen møtet har vært avholdt i. Dette vitner om en generell enighet blant innbyggerne om hva som er viktig for videre utvikling av kommunen. Mange av innspillene går igjen i flere av temaene. Bolig, tilflytting, næringsliv, infrastruktur, oppvekstvilkår og trivsel virker inn i hverandre og må ses i sammenheng. Dette understreker viktigheten av bred og grundig planlegging, slik at det oppnås størst mulig synergieffekt totalt, ved etablerings og/eller utviklingsoppgaver.

1. Befolkningsutvikling og bosetningsmønster

1.1. Demografisk trend

Innbyggertallet nasjonalt har økt med 10,2 % totalt fra 2001-2011.

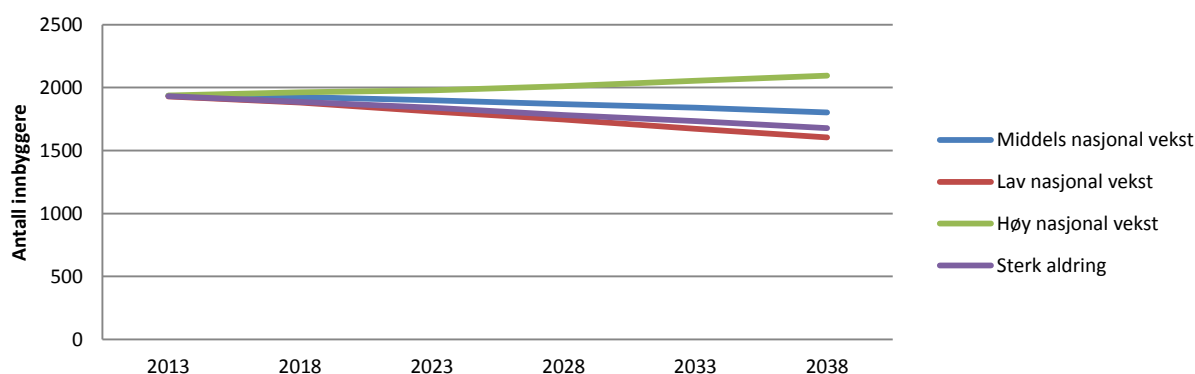
I Nordland har folketallet stått mer eller mindre stille i samme periode. Ser man på demografisk fordeling per kommune innad i fylket viser denne at distriktskommuner taper innbyggere til regionscenter (tettsted og by). Dette er også tilfellet for Lurøy Kommune, som de siste 10 år har mistet nesten 5,5 % av innbyggerne.



Lovund-kretsen er det eneste definerte tettstedet i Lurøy Kommune. Her har utvikling av oppdrett og oppdrettsrelatert industri skapt mange og varierte arbeidsplasser. Behovet for arbeidskraft har i stor grad blitt dekket igjennom rekruttering utenfra, med fokus på unge og barnefamilier.

Gjennomsnittsalderen i kretsen er rundt 30 år. Kretsen har vokst med ca. 30 % de siste 10 år. Grafen for Kongsvik viser en nedgang på ca. 50 personer i perioden 2003 – 2008, men viser stabile innbyggertall i siste 5-årsperiode. Sleneset har hatt en jevn nedgang i folketallet de siste 10 år. Med nedleggelsen av en av hjørnesteinsbedriftene, Prima Laks, tidlig i 2013 mistet kretsen 26 arbeidsplasser. I lys av situasjonen er det en reell fare for at denne utviklingen vil eskalere, dersom ikke alternative arbeidsplasser blir etablert. Lurøy, Aldersundet og indre Kvarøy krets har hatt stabile folketall den siste perioden. Tallmaterialet fra Hestmona og Sørnesøy er for lavt til å kunne presenteres i denne sammenheng.

Befolkningsfremskrivning 2013-2038



Befolkningsfremskrivning utført av SSB viser til forventet befolkningsutvikling kommunalt ved lav, middels og høy nasjonal vekst. For Lurøy sier tallene at dagens befolkning på 1916 (per 2013) de neste 30 år forventes å ha sunket til 1605 ved lav vekst, til 1803 ved middels vekst og ha økt til 2096 ved høy nasjonal vekst.

1.2. Desentralisert bosetning

Kommunen har ved begynnelsen av år 2013 1916 innbyggere, spredt i en utstrekning på 1300 km². Bare vel 1/5 av dette er landareal som fordeler seg mellom fastland og så mye som 1372 større og mindre øyer. Bebyggelsen er svært spredt og få av kommunens innbyggere bor i tettsteder. Så mye som 60 % av innbyggerne bor på øyer. Vår geografiske struktur er på mange måter en berikelse, men gir også store utfordringer mht. kommunikasjon og kommunal tjenesteproduksjon.

	Innbyggere	Barnehage	Barneskole	Ungdomsskole	Eldresenter	Helsestasjon
Aldersund	292	x	x		x	x
Hestmona	10					
Konsvik	329	x	x	x	x	x
Kvarøy	62	x	x	x		
Lovund	429	x	x	x	x	x
Onøy/Lurøy	408	x	x	x	x	x
Sleneset	329	x	x	x	x	x
Sørnesøy	45					
Sum	1904	6	6	5	5	5

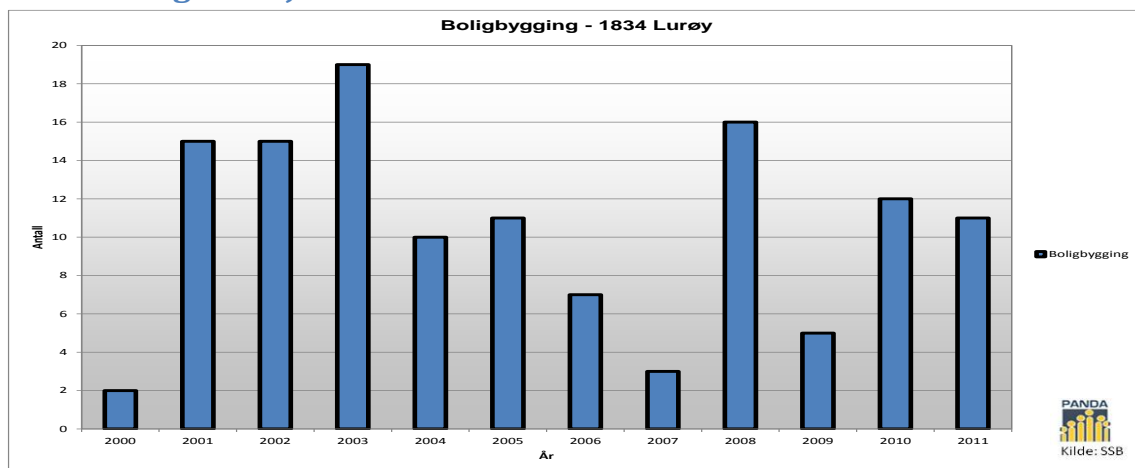
Tabell over viser fordeling av tjenesteenheter/tilbud per krets (2014).

1.3. Lokalutvalg som avstandsforminsker

I en bosetningsmessig spredt kommune skal lokalutvalgene ivareta nærhetsprinsippet om kortest mulig avstand mellom befolkning og besluttede organ, ved at tiltak og vedtak ivaretas i lokalmiljøet. Lurøy har 7 lokalutvalg som på vegne av sine kretser skal forvalte kretsens kulturmidler igjennom et kulturstyre, stille representanter til lokalt havnestyre, samarbeidsutvalg ved skole og barnehage, etablering av lysforening, 17. mai komité, lokal boligkomité, TV-aksjonsarbeid, drive

kontaktformidling til lokale lag og foreninger og fungerer som høringsinstans i budsjettsaker og saker som vedrører kretsen. Lokalutvalgene skal også uttale seg i saker som forelegges av kommunale politiske – eller administrative organer og fatte vedtak som formannskap, kommunestyre eller andre kommunale organer oversender for behandling. Lokalutvalgenes leder har talerett, men ikke stemmerett i kommunestyret, dersom kretsen ikke har representant i kommunestyret. Sentraladministrasjonen ved kulturavdelingen har koordinerende ansvar for lokalutvalgenes virksomhet.

1.4. Boligsituasjonen



Totalt består boligmassen i Lurøy kommune av 798 bolighus med totalt 893 boenheter, 848 eiendommer med 800 fritidsenheter og ca. 100 boenheter på landbrukseiendommer (2012). Ca. 32 % av boligmassen er eldre enn 50 år. De siste 12 år har det blitt oppført 7 boliger per år i gjennomsnitt. Til sammenlikning har det blitt oppført 8 fritidsboliger per år i samme periode.

Kommunen ligger i naturskjønne omgivelser med god kommunikasjon til tettsteder og by. Det medfører at en betydelig andel av privat areal har blitt disponert til å dekke etterspørselen etter hyttetomter. I tillegg blir ubebodde boliger ofte benyttet som feriehus av fraflyttede innbyggere. Man ser også at markedet for fritidsboliger er svært sterkt, sammenliknet med boligmarkedet. Fastboende eller potensielle fastboende står i fare for å tape konkurransen om eksisterende boligmasse. Behovet for areal disponibelt til – og stimuleringsiltak rettet mot oppføring av nye boliger er derfor stort. Hamarøy - og Herøy kommune har gjennomført tiltak etter ulike modeller, i samarbeid med private entreprenører, som på hvert sitt vis har gitt gode resultater mht. oppføring av ny boligmasse.

1.5. Utleieboliger

Kommunen har behov for utleieenheter til ulike brukergrupper. Disse brukergruppene vil ha ulike behov og tilbudet bør i størst mulig grad forsøkes tilpasset til de ulike gruppene. Enkelte vil ha behov for lave leiepriser og enkle boliger, andre vil ha behov for bolig med tilpassninger og/eller tilsyn. Nye

innbyggere vil mest sannsynlig etterspørre boliger av samme standard som den boligstandarden de forlater. Dersom målgruppen for rekruttering er barnefamilier, vil nærhet til barnehage, skole og fritidstilbud være relevant å ta med i vurdering av boligplassering, i tillegg til boligens egnethet.

Om man skal rekruttere nye innbyggere, som ikke har tilknytning til kommunen fra før, eller hente tilbake utflyttere som ønsker å komme tilbake til kommunen, kan det være et stort og avskrekkende skritt å måtte ta, dersom kjøp av - eller oppføring av egen bolig, er eneste alternativ. I en slik startfase vil det være nyttig å kunne tilby attraktive leieboliger. Det er i mange kretser få og dårlige slike tilbud. I den grad det er leieboliger tilgjengelig, er disse ofte av eldre karakter og når i mange tilfeller ikke opp til standarden som forventes i det generelle leiemarkedet.

Lurøy kommune eier totalt 100 utleieenheter. 51 av utleieenheterne er øremerket for eldre, 8 utleieenheter er øremerket leietakere med spesielle behov, 3 boliger er øremerket kommunale stillinger, 1 er ikke i en slik tilstand at den kan leies ut og 37 boenheter er til fri utleie. Størrelsen på utleieenheterne varierer fra ca. 50 m² til 100 m². Boligmassens tilstand er i bedring.

Det private utleiemarkedet består av 132 utleieenheter (kartlegging av Lokalutvalg og kystinkubator utført i 2012). 70 % av disse boligene er i Lovund krets, hvor et sterkt næringsliv selv har kunnet stå for utvikling. Denne kretsen har et særskilt stort bemanningsbehov til private virksomheter og leieprisene på disponible boliger speiler et høyt inntektsnivå innen de næringene som har stått for oppføring. Man kan derfor ikke se bort fra et behov for kommunale boliger også her, for å dekke inn andre brukergrupper.

Med hensyn til behovet for nyrekruttering både i privat og offentlig sektor i tiden fremover, vil et godt og tilpasset boligtilbud være av vesentlig betydning for å kunne imøtese disse utfordringene.

Majoriteten av arbeidsgruppene på folkemøtene ga innspill som omhandler boligsituasjonen og over 50 % ytret ønske om stimulering av leieboligmarkedet.

1.6. Boligsosial plan

Kommunen skal ha en plan for tilrettelegging av boliger og boligtiltak for personer som har vanskeligheter med å skaffe eller beholde tilfredsstillende bolig på egen hånd. Dette gjelder i tilfeller hvor vedkommende har lav eller manglende inntekt og/eller mangel på egenkapital.

Boligsosial plan skal også behandle behov og løsninger for personer med særlige tilpassningskrav også med hjelpe – og vernetiltak; grunnet alder, funksjonshemming eller hvor det av annen grunn er påkrevd.

1.7. Bolyst

Krav og forventninger om gode og varierte tilbud innen idrett, kultur og fritid er økende. Folkemøtene har vektlagt satsning på rikholdige tilbud til barn og unge, inklusive forebyggende arbeid, samt tilrettelegging av friluftaktiviteter.

I tillegg påpekes behovet for intern kommunikasjon mellom kretsene, slik at eksisterende og nye tilbud gjøres tilgjengelige. Mulighet for arbeid er en viktig faktor også for trivsel.

Sentraliseringstrenden indikerer at nærhet til tilbud og aktiviteter har betydning for valg av bosted. Planlegging av bolig og tilbudsutvikling kan med fordel fokusere på styrking av kretssentrene, for å øke attraktiviteten på bolig. Tjenestetilbud, aktiviteter og arrangementer vil være enklere å gjennomføre, dersom avstanden fra boligområder til tilbud kortes ned.

2. Barn og unge

Barn og unges oppvekstvilkår medvirker i stor grad til å forme morgendagens voksne innbyggere. Aktivitetstilbud og vekt på kvalitet og omsorg i oppvekstinstitusjonene, helse og sosialtilbud tilpasset den enkeltes behov, vil ha betydning for den unges mentale, sosiale og fysiske helse og er i tillegg av stor betydning for familiens helhetlige vurdering av trivsel og tilhørighet. For barnefamilier eller par i etableringsfasen vil kommunens tilbud rettet mot barn og unge kunne ha betydning også for nyrekruttering av innbyggere.

Fokuset på barn og unges oppvekstvilkår er satt i system igjennom Barne- og ungdomsplan for Lurøy kommune.

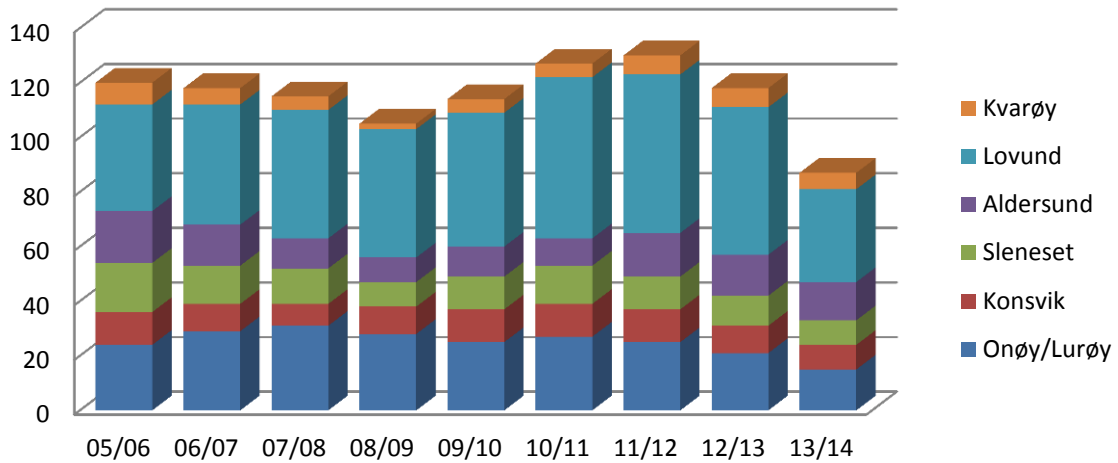
2.1. Skole og Barnehage

Behovet for et godt utviklet tilbud innen barnehage, skole og SFO påpekes av 50 % av gruppene i folkemøtene. Herunder vektlegges tilgjengelighet, kompetanse, ernæring, vedlikehold og uteareal.

Drift av barnehager er regulert gjennom lov om barnehager, mens grunnskolen og videregående opplæring er dekket av opplæringsloven.

Undersøkelser gjort blant 10-klassinger viser at trivselsgrad i skolen samsvarer med resultater på landsbasis.

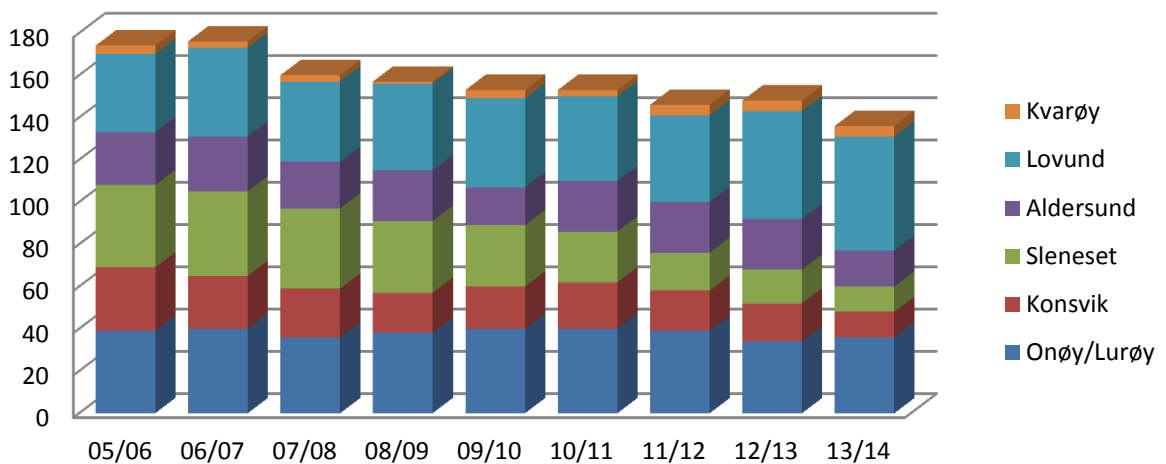
Barnehager



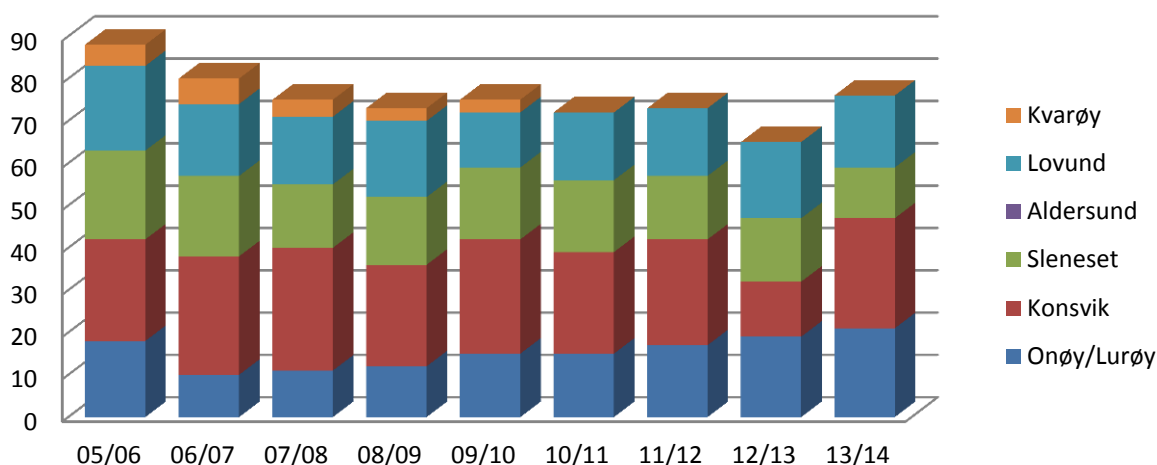
Grafen over viser utviklingen i antall barnehagebarn i kommunale barnehager. Barnehagen på Lovund har hatt størst utvikling med en økning i antall barnehagebarn på 27,8 %. Den mest markante nedgangen fra 2005-2013 ser vi på Sleneset og i Aldersundet. Øvrige kretser er relativt stabile.

Kommunen har 100 % barnehagedekning og tall fra KOSTRA 2012 viser at 98,1 % av barn, 1-5 år benytter barnehagetilbudet.

Barneskole



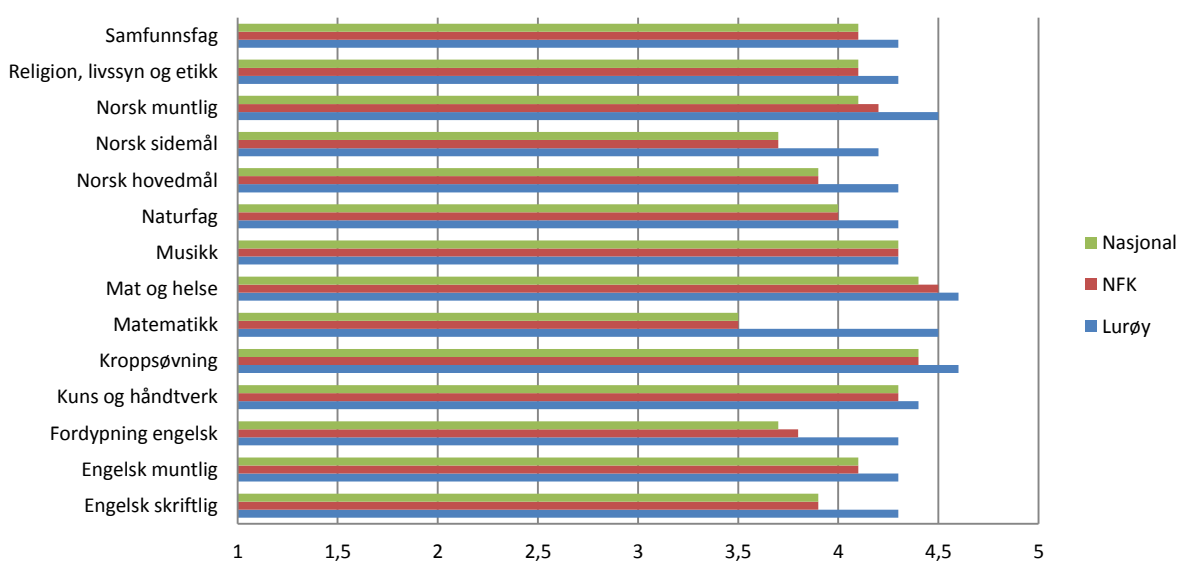
Ungdomsskole



Grafene over viser utviklingen i elevtall i barne- og ungdomsskole de siste 9 år (2005-2013/14). Skolene på Sleneset og i Konsvik har hatt størst nedgang. Lovund har hatt en økning siste år, mens øvrige skoler ser ut til å ha relativt stabile elevtall i perioden. Totalt har elevtallet sunket med 17,4 % i perioden. Merk at Aldersund krets ikke har egen ungdomsskole. Ungdomsskoleelever fra denne kretsen inngår i tallene for Konsvik krets.

Lurøy har 6 skolebygg hvor 212 elever i B/U trinnet er fordelt og 6 barnehager hvor 87 barn er fordelt (tall fra 2013). Dette gir kommunen høye kostnader mht. bygningsmasse og vedlikehold, personal, pedagogikk og administrasjon. Oppvekstrelatert tjenesteproduksjon sysselsetter 81,37 årsverk i kommunen.

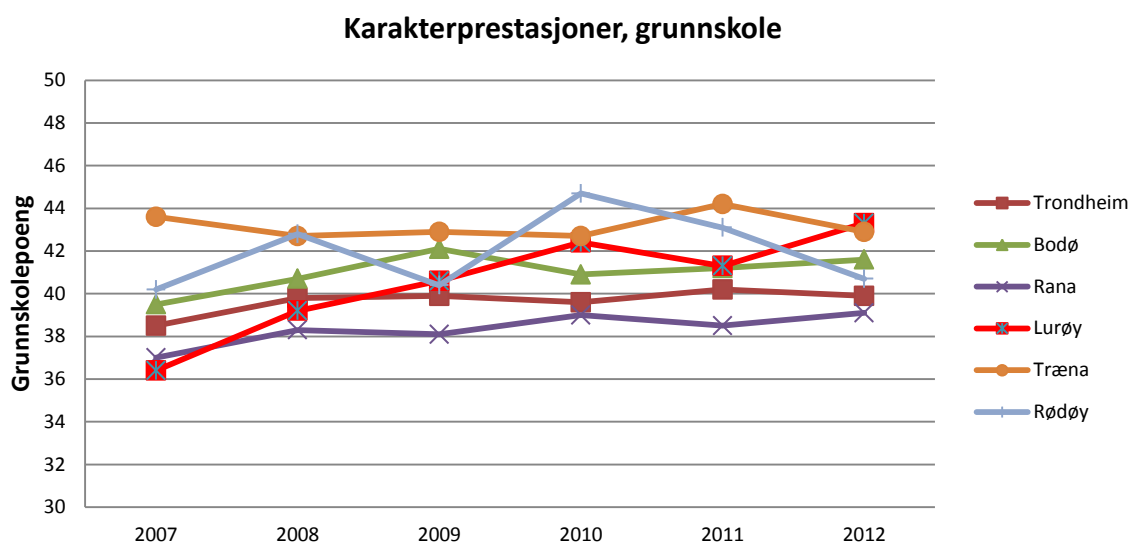
Standpunktkarakterer i grunnskolen



Tall (2011-2012) hentet fra skoleportalen.udir.no

Selv om organiseringen av desentralisert skolestruktur er økonomisk utfordrende, så gir den høy pedagogisk tetthet og nærhet mellom lærere og elever. Dette kan være en av forklaringene på gode karakternivå i kommunens skoler. Tallene fra 2012 viser at gjennomsnittlige grunnskolepoeng¹ i Lurøy er 3,4 % bedre enn fylkesgjennomsnittet og 3,3 % bedre enn landsgjennomsnittet.

Gjennomsnittlig gruppestørrelse i undervisning er 3,2 % mindre enn fylkesgjennomsnittet og 5,6 % mindre enn landsgjennomsnittet.



Dersom man sammenlikner grunnskoletallene fra de nærmeste bykommunene og distriktskommunene fra 2007 til 2012, presterer elevene i distriktskommunene betraktelig bedre enn i bykommunene.

2.2.Helsefremmende skole

En undersøkelse av aktivitetsnivået blant 6- 9- og 15-åringer, utført av helsedirektoratet i 2011, viser til en økning i stillesittende tid blant 9- og 15-åringer. Undersøkelsen viser også at gruppene bruker mindre til på aktiviteter med moderat til høy intensitet.

Skolene i kommunen deltar i prosjektet "Helsefremmende skole" i regi av Nordland Fylkeskommune. Målet er å få til et systematisk og langsiktig arbeid for trivsel og sunn livsførsel igjennom fokus på daglig fysisk aktivitet, kosthold, naturopplevelse, fokus på psykisk helse, tobakk, snus og rusforebygging. Tiltak og virkning skal evalueres og skolene skal øke kunnskap og kreativitet igjennom tilgang til andre skolars arbeid.

¹ Summen av elevenes tallkarakterer, delt på antall karakterer, multiplisert med 10

2.3. Tilhørighet

Kommunen "mister" en stor del av sine ungdommer til sentrale utdanningssteder allerede ved 15 års alder. Dette innebærer at den opplevelse og tilhørighet den unge føler til hjemstedet ved denne alderen vil ha stor betydning for ønsket om å flytte tilbake til kommunen ved endt utdanning.

Ungjobb er eksempel på et kommunalt tiltak som skal gi tilbud til ungdom mellom 16 og 18 år, som er hjemme i skoleferien. Dette tiltaket bidrar til å etablere kontakt mellom kommunens ungdom og næringsliv, samtidig som den unge får innblikk i yrkesmuligheter innad i kommunen. Kommunen er behjelpelig med å skaffe arbeidsplass, formaliteter rundt ansettelse og arbeidstakers rettigheter og plikter, utbetaling av lønn og forsikring for arbeidstakeren. Tilbudet gjelder 70 arbeidstimer, tilsvarende 14 dagers arbeid. Avlønning er etter tariff.

2.4. Fritidstilbud

Tilbud rettet mot barn og unge har et særskilt fokus. Dette kommer frem gjennom prioritering av kulturmidler og de senere års satsning på idretts og nærmiljøanlegg i de ulike kretsene.

Alle kretsene har i dag tilbud til barn og unge innen musikk, idrett og friluftsliv. Antall barn per krets varierer imidlertid og det er viktig å fremme samarbeid på vers av kretsene for å holde og heve fokus på barne- og ungdomsrelatert velferd. Flere av innspillene fra folkemøtene presiserer viktigheten av dette. Konkrete punkter i denne sammenheng er: felles treffpunkter som ungdomsklubber, lekeplasser, turgrupper, interkommunale arrangement og kommunikasjon som muliggjør deltakelse på tvers av kretser.

2.5. Velferd

Barne- og ungdomsplanen for Lurøy kommune skal redegjøre for det lovpålagte ansvaret kommunen har for barn og unge. Planen dekker også kommunens særskilte satsing på barn og unge. Helsesøstrene har ansvar for at det opprettes ansvarsgrupper for barn og unge med spesielle behov. I tilfeller hvor det er nødvendig skal vedkommende få utformet individuell plan.

Undersøkelser utført av folkehelseinstituttet viser at Lurøy kommer dårligere ut enn landsgjennomsnittet på noen parameter innen levevaner.

Røyking ser ut til å være et større problem i Lurøy enn i resten av landet. Utbredelsen av hjerte – og karsykdommer viser seg også større. Man vet at mye av grunnlaget for holdninger og livsstil formes i ung alder og forebyggende arbeid bør stå i fokus.

Kartlegginger i forbindelse med utarbeidelse av rusmiddelpolitisk handlingsplan har påvist større rusproblematikk i enkelte kretser enn hva som tidligere var antatt. Uttalelser fra politietaten indikerer større rusproblematikk i Lurøy enn i nabokommunene. Nasjonale undersøkelser utført av Synovate MMI og Norstat, blant ungdom mellom 15 og 17 år, viser en fallende tendens i bruk av alkohol - frekvens og mengde, fra 2006 -2010. Undersøkelsen viser også en holdningsendring hvor ungdom er mer positive til grensesetting og restriksjoner i rus spørsmål. Den positive utviklingen ses i

samme periode som Helsedirektoratets kampanje "sette grenser" har blitt innført. Det kan se ut som informasjons – og holdningskampanjer har en positiv effekt.

Antall husholdninger med lav inntekt er større i kommunen enn i landet for øvrig. Dette kan bidra til lavere deltakelse på fritids – og velferdstilbud hos berørte barn og unge. Tilgjengelighet av lavterskel-fritidstilbud og et bredt og innholdsrikt aktivitetstilbud igjennom kommunens oppvekstinstitusjoner, kan bidra til å redusere konsekvensene av lav forbruksevne i husholdningen.

2.6.Medvirkning

Lurøy ungdomsråd består av en ungdomsskoleelev fra hver av ungdomsskolene i kommunen. Ungdomsrådet bidrar til ungdommenes medvirkning i beslutninger som påvirker barn, unge og deres oppvekstmiljø. De kan også selv ta opp saker, og bringe videre i det politiske system. Representant fra ungdomsrådet kan møte i kommunestyret ved behandling av aktuelle saker, etter avtale med ordfører. I tillegg har ungdomsrepresentantene møte og talerett i sine respektive lokalutvalg. Ungdomsrådet forvalter kr. 100 000 til ulike tiltak for barn og unge i kommunen.

Lokalutvalgene i kommunen skal bidra til et sterkt folkestyre med lokal forankring. De er blant annet høringsinstans i saker som har betydning for deres krets, avgir representanter til samarbeidsutvalg i skole og barnehage, er lokal havneforening, innehar lokalt kulturansvar, ivaretar kontakt mot lag og foreninger, og fordeler kretsvisе kulturmidler. Gjennom tildeling av kulturmidler legger kommunen til rette for et godt kulturtilbud for alle innbyggerne i Lurøy.

2.7.Barnevern

Barnevern er en viktig kommunal oppgave med formål å sikre at barn og unge som lever under forhold som kan skade deres helse og utvikling, får nødvendig hjelp og omsorg til rett tid, samt å bidra til at barn og unge får trygge oppvekstvilkår. Ansvar for barns velferd er et helhetlig politisk og administrativt ansvar, med barnevernstjenesten som utøvende myndighet. Tjenesteområdet omfatter en sårbar gruppe og problemstillingene er omfattende og sammensatte. Riktig kompetanse, tverrfaglige og interkommunale samarbeid er viktig for å sikre kvalitet og bredde tjeneste og vurderinger. Barnevernstjenesten er ikke bare et formynderi over barns rettigheter, men også et veiledende organ for familier som av ulike grunner skulle føle behov for assistanse i kortere eller lengre perioder. Mer enn 80 % av tiltakene i barnevernet er frivillige hjelpetiltak i hjemmet. Barneverntjenesten har pr 2013 en del kompensierende tiltak å sette inn, slik som barnehage, SFO, avlastning og besøkshjem, men mangler endringsbaserte tiltak som f.eks. foreldreveiledning, familieråd, veiledning i forhold til atferdsendring hos barn og unge.

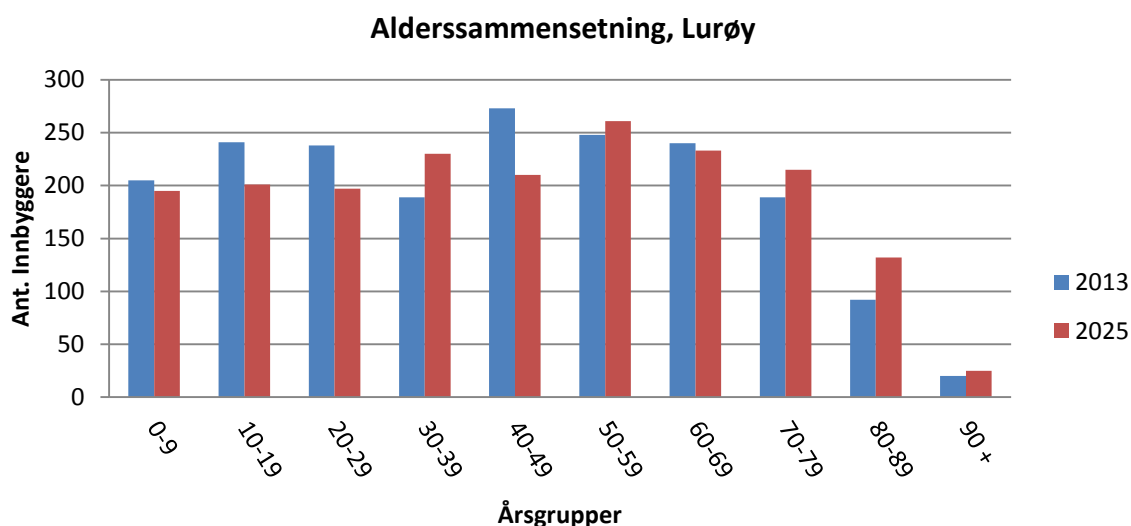
3. Kunnskap og kompetanse

Kommunen har et variert og utfordrende næringsliv med et økende behov for stabil og kvalifisert arbeidskraft både i privat og offentlig sektor.

I det offentlige konkurrerer i stor grad kommunene seg imellom om den samme arbeidskraften og de fleste kommunene har samme utfordringer med økt bemanningsbehov innen helsesektoren. Samhandlingsreformen medfører en økt andel krevende pasienter med komplekst sykdomsbilde som behandles lokalt. Kompetansekravet til lokalt personell må samsvare med de nye utfordringene. Omleggingen av lærerstudiet, hvor allmennlæreren fases ut og det satses på større spesialisering innen både fag og trinn, medfører noen nye utfordringer med hensyn til lærerrekuttering til små skoler. Tall fra utdanningsforbundet viser til en forventet nasjonal mangel på 11 000 lærere i 2020.

3.1. Befolkningsmessige utfordringer

Flere forhold spiller inn på kommunens bemanningsutfordringer. I tillegg til behovet for riktig kompetanse i forhold til behov, spiller bosetning og kommunikasjon inn på graden av utnyttelse av eksisterende ressurser.

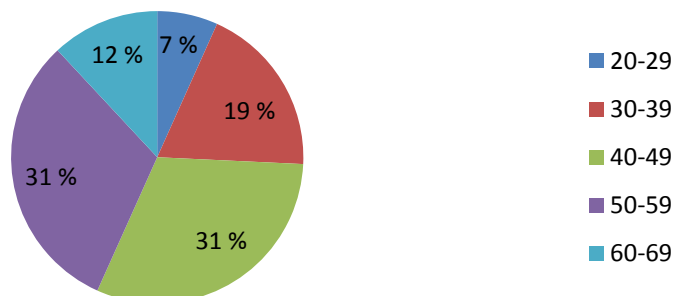


(Basert på middels nasjonal vekst)

Fremskrevet innbyggertall baserer seg på antallet i aldersgruppene under og tar ikke høyde for høyere flytteaktivitet i enkelte grupper. Flytteaktiviteten er størst i gruppene 20-39 år og flyttestrømmen går fra distriktskommunene mot sentrale kommuner. Det er derfor sannsynlig å anta at prognosen reelt sett er for positiv innen disse grupperingene. Prognosene for gruppene i 50 +

kategoriene, hvor det er lav grad av flytteaktivitet som spiller inn, vil være mer pålitelige.

Aldersfordeling fast ansatte totalt, kommunalt



(Tall fra lønnsstatistikk, Lurøy Kommune 2013)

12 % av kommunens fast ansatte vil innen svært kort tid gå av med pensjon, mens hele 43 % kan gå av med pensjon innen den neste 12-årsperioden (tall per 2013). Dette medfører et betydelig tap av viktig kompetanse og forsterker problemet med få boliger i kommunen tilgjengelige for nyrekruttert arbeidskraft. Dersom kommunen skal erstatte 43 % av sine 268 faste ansatte i perioden, utgjør dette 115 nytilsettelser. Det reelle behovet vil være større enn dette, om man tar med behovet for vikarer og økende omsorgsbehov.

3.2.Utdanning/kompetanseheving

Utdanningsnivå, innbyggere i Lurøy år 2000 - 2012							
	2000	2002	2004	2006	2008	2010	2012
Videregående skole	578	560	598	597	577	623	650
Universitets- og høgskolenivå 1-4 år	157	149	154	173	181	197	216
Universitets- og høgskolenivå > 4 år	20	22	18	22	27	28	31

Tall fra SSB

Tabellen over viser en positiv trend i utdanningsnivået hos kommunens befolkning, hvilket er i tråd med regionale og nasjonale utviklingstrekk. Tabellen under viser imidlertid at utviklingen for Lurøy er svakere. Dette skyldes mest sannsynligvis tap av kompetanse gjennom fraflytting, eller manglende tilbakeflytting etter endt utdanning.

Utdanningsnivå per 2012				
	Lurøy	Rana	Nordland	Norge
Videregående skole	33,9 %	34,7 %	33,9 %	32,6 %
Universitets- og høghskolenivå 1-4 år	11,3 %	15,3 %	15,1 %	17,2 %
Universitets- og høghskolenivå > 4 år	1,7 %	2,5 %	3,2 %	6,0 %

Tall fra SSB

Kompetanse er viktig for næringslivet og den enkelte. Kommunen har derfor valgt å stimulere til kompetanseheving gjennom å gi økonomisk støtte på 5000 kr for yrkesfaglig utdanning, ved fullført fagbrev. Kravet er at kandidaten er bosatt i Lurøy og tar fagutdanning gjennom en kommunalt tilholdende bedrift. Dersom nødvendig utdanningstilbud ikke finnes i kommunen, kan Lurøybedriften søke tilskudd til fagbrev for egen lærling.

3.3. Ungt entreprenørskap

Nordland fylke har i samarbeid med Ungt Entreprenørskap hatt en satsning for å få innovasjon og entreprenørskap inn i oppvekstsektoren. Prosjektet ble avsluttet våren 2013. Ungt entreprenørskap anses for å være et viktig tiltak for å stimulere til fremtidig næringsutvikling. Lurøy kommune mister mange av sine unge gjennom fraflytting. Det vil være viktig å fokusere videre på utvikling av kreative skaperevner, selv om fylkeskommunens satsning er avsluttet. Deltakelse i "nysgjerrigper", "lego league" og andre arrangementer som fremmer de unges kreative evne og nysgjerrighet vil være av betydning.

3.4. Lønnspolitisk handlingsplan

Kommunen utarbeidet i 2006 en lønnspolitisk handlingsplan, som ble oppdatert i 2013. Denne skal være et bidrag i prosessen med å rekruttere og beholde godt kvalifisert arbeidskraft, for å realisere kommunens overordnede målsetninger.

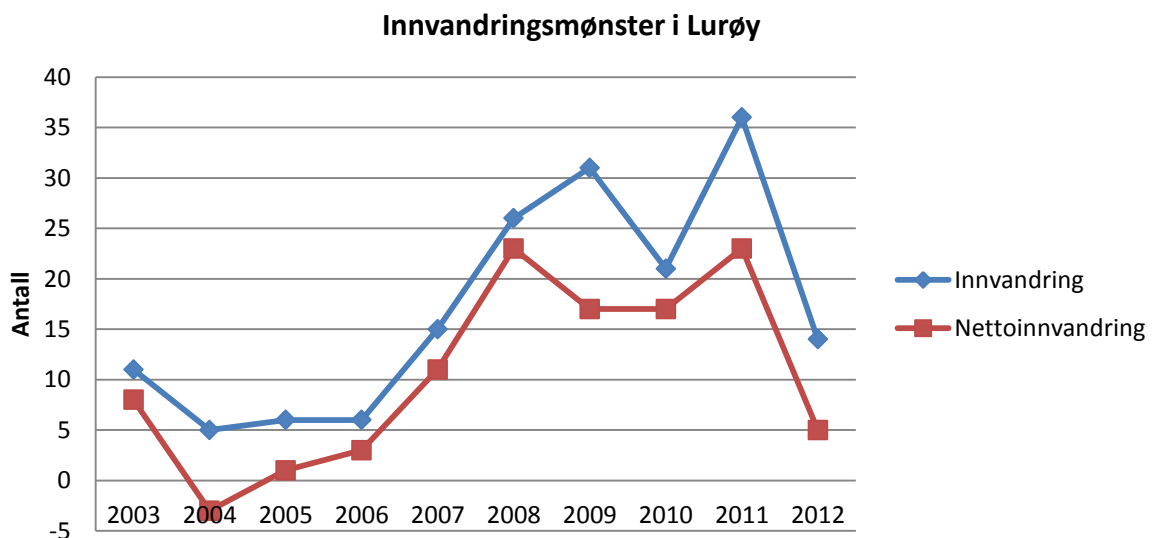
3.5.Rekrutteringspotensial

Det er sannsynlig at det vil være lettere å rekruttere arbeidskraft fra gruppen av egen ungdom som allerede har tilhørighet til kommunen, forutsatt at disse har et positivt syn på sin oppvekstkommune. Det er derfor også i rekrutteringsøyemed i kommunens interesse å etablere en god arena for oppvekst og trivsel, for kommunens unge. Synliggjøring av hvilke karrieremuligheter som finnes i kommunen, kan også være formålstjenlig, siden majoriteten av de unge introduseres for yrkeslivet utenfor kommunens grenser i forbindelse med studier.

Nasjonal demografisk trend viser at distriktsfraflyttingen preges av aldersgrupperingene 20-34 år. Flytteaktiviteten avtar deretter betydelig med stigende alder.

I gruppen med høyest flytteaktivitet fra distrikt, ligger store ressurser i form av kompetanse via utdanning, kapasitet igjennom lang arbeidsfær fremtid og høyest andel barnefødsler. Man bør vurdere tiltak som kan bidra til å holde disse gruppene i kommunen og samtidig se på mulige tiltak for å rekruttere disse gruppene utenfra. Bevegeligheten til denne gruppen viser også at disse bør være lettest å rekruttere, gitt at betingelsene for tilflytting samsvarer med forventningene.

Fødselsoverskuddet spiller en vesentlig mindre rolle for innbyggertallet, enn nettoinnvandringen, som på landsbasis er doblet i perioden 2006-2012.



Tall fra SSB

Fremmedspråklig og -kulturell innvandring representerer en betydelig potensiell ressurs. Realisering av denne ressursen krever system for rekruttering, god integrering og språkopplæring.

Arbeidsinnvandring er og vil også i fremtiden være avgjørende for nasjonal og regional utvikling. En målrettet og helhetlig rekrutterings – og integreringsstrategi, rettet mot denne gruppen potensielle innbyggere vil kunne virke positivt på kommunens kompetanseunderskudd de neste årene. Ca. 38 % av de som har innvandret til kommunen de siste 10 år, har i perioden også flyttet fra kommunen igjen. Årsaken til fraflytting er ikke kjent, men ved investering i denne gruppen bør frafallsprosenten tas med i betraktningen. På den andre siden, er det mulig at økt fokus på tilrettelegging og integrering kan ha positiv effekt på statistikken.

4. Helse, omsorg og forebygging

4.1.Helse

Legetjenestens administrasjonssenter er på Onøy. Tjenesten er likevel desentralisert via faste lege dager i kretsene. Dette medfører nedsatt effektivitet per årsverk grunnet reisetid, samtidig som kostnadene ved transport av helsepersonell er betydelige. Undersøkelser utført av Legeforeningens forskningsinstitutt viser at gjennomsnittlig lengde på pasientlister endrer seg lite fra år til år. Per 2008 var gjennomsnittlig fastlegeliste på 1236 pasienter per lege. I 2013 har Lurøy kommune 3 årsverk for å dekke en pasientliste på 1916 innbyggere. Tidligere har kommunens innbyggere hatt tilbud om desentralisert legevaktstjeneste på sitt bosted også utenom faste legedager. Grunnet endring i avtalen om legetransport med Helgelandssykehuset, samt generell effektivisering av tjeneste, transporteres pasientene nå inn til legevakten på Onøy. Helseforetakene har ansvar for denne transporten.

Kommunal fysioterapitjeneste har tidligere dekket Onøy/Lurøy og Sleneset, mens Lovund og Lurøy fastland har blitt dekket gjennom driftsavtale mellom kommunen og privat aktør innen fysioterapi. Tjenesten er ved planperiodens begynnelse under revisjon.

Kommunens ergoterapeut arbeider med alt fra enkle tilpasninger, hjelpemiddel, ominnredninger og ombygginger som skal sikre at den enkelte er i stand til å delta og utføre aktiviteter som ønsket. Tjenesten omfatter alle aldersgrupper med hverdagsrehabilitering, og skal i tillegg til å arbeide reaktivt etter behov, forebygge fysiske og psykiske helseproblemer. Ergoterapeuten er også syns- og hørselskontakt og rehabiliteringskoordinator.

Helsestasjonen ledes av helsesøster og er et lavterskeltilbud rettet mot barn og unge (aldersgruppen 0-20 år). Tjenesten tilbyr oppfølging, råd og veiledning til barn og unge direkte, men også til foreldre. Ledende helsesøster er også kommunens fagkontakt innenfor folkehelsearbeidet.

4.2.Omsorg

Helse og omsorgsetatens tjenestetilbud til befolkningen er av stor velferdsmessig betydning.

En hver skal ha mulighet til en trygg og god alderdom og for mange betyr dette å få være hjemme så lenge som mulig. Kommunen skal derfor, i den grad det er mulig, gi omsorg i eget hjem.

Når dette ikke lengre er mulig, har kommunen valgt en desentralisert modell med 5 omsorgsenheter med heldøgnsomsorg, som skal gi et åpent omsorgstilbud i trygge og tilrettelagte omgivelser, så nært hjemstedet som mulig. Kommunen forplikter seg, etter lov om helsetjenesten i kommunene, å tilpasse tjenestetilbudet i omsorgstjenesten etter den enkelte brukerens behov. Hjemmesykepleie, praktisk bistand og øvrige omsorgstilbud administreres kretsvis. Omsorgslønn kan gis til personer med hjemmeværende familiemedlem med særlig tyngende omsorgsbehov.

Institusjonstilbudet i kommunen er samlokalisert med omsorgsboliger ved Lurøy omsorgssenter på Onøy. Institusjonsplassene skal ivareta pasienter med et midlertidig eller permanent behandlingsbehov, som ikke kan dekkes av de andre omsorgsenhetene. Tjenesten omfatter administrativ ledelse, lege med ansvar for medisinsk behandling, autorisert sykepleier med ansvar for sykepleie og øvrig personell for sikring av nødvendig omsorg og bistand. Lurøy har i 2013 13 sykehjemsplasser. 100 % av sykehjemsplassene er brukertilpasset enerom med eget bad. Dette er i følge KOSTRA 17,9 % bedre enn gjennomsnittet i Nordland og 22,5 % bedre enn landsgjennomsnittet.

Boveiledningstjenesten er et tilbud til brukere med spesielle behov; Fysisk eller psykisk utviklingshemming og/eller ressurskrevende brukere. Tjenesten er i hovedsak lokalisert til Aldersund krets, i nær tilknytning til BraPro og omfatter tilrettelagt bolig og bemanning etter behov.

4.3.Sosial

Sosialtjenesten i Lurøy skal fremme sosial trygghet, bedre levekårene for vanskeligstilte, bidra til likeverd og likestilling og forebygge sosiale problemer. Sosialavdelingen består av barnevern, bostøtte, gjeldsordning (NAV), rusmiddelassistanse, krisesenter, låne-/tilskuddsordninger, støttekontakt- og transporttjeneste og økonomisk sosialhjelp. Arbeidsfordelingen fungerer slik at forhold ved sosialtjenesten som omhandler økonomisk bistand og akutte boligbehov ligger hos NAV. Bostøtte, startlån og andre tiltak rettet mot langsiktige boligbehov, rus og personrelatert oppfølging og tiltak, ligger hos sosialtjenesten. Barnevernstjenesten er samordnet med sosialtjenesten.

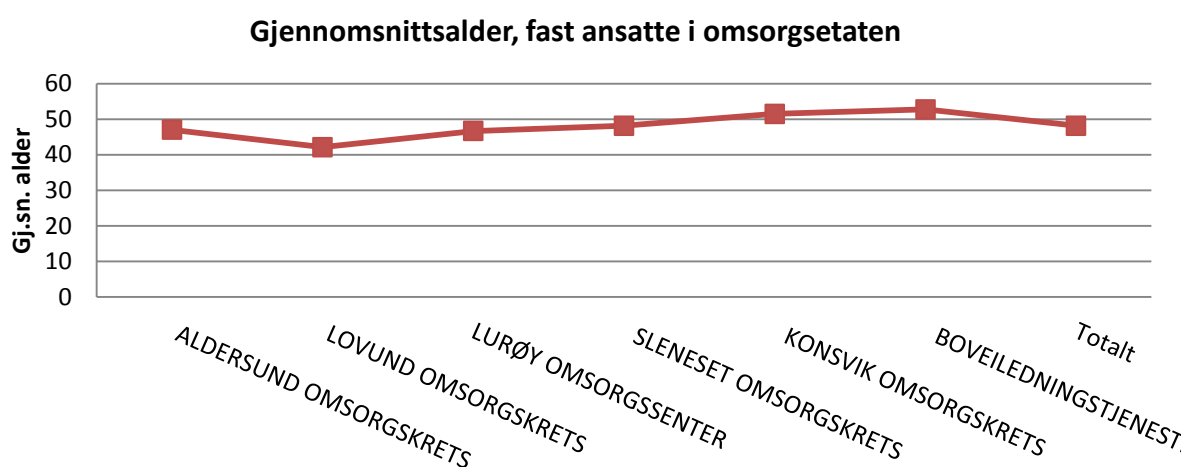
4.4.Økende kompetansebehov

Samhandlingsreformen innebærer at en større andel pasienter med krevende behandlings – og omsorgsbehov, tidligere ivaretatt av sykehusene, skal behandles av kommunalt helsepersonell. Reformen skal også bidra til økt fokus på forebygging av helseproblemer igjennom bedre og tidligere oppfølging og formidling av kunnskap om levevaner og deres påvirkning på helsen. Forutsetningen for forsvarlig forvaltning av de nye oppgavene vil være økt beredskap og kompetanseheving i omsorgsenheter og sykehjemstjeneste.

Man har de senere år også sett en økning i antall unge funksjonshemmede og ressurskrevende brukere. Denne økningen er forventet å vedvare. Utviklingen tilsier et økende behov for offentlig godkjente vernepleiere. Det kommunale tjenestetilbudet til denne gruppen har ikke blitt utviklet i takt med behovet. I mangel på tilfredsstillende kommunale tilbud, har kommunen benyttet behandlings og omsorgsalternativer utenfor kommunal grense. Disse alternativene har vist seg av varierende kvalitet og kommunen har hatt for liten grad av påvirkningsmuligheter. Kommunen ønsker å kunne tilby omsorgstjenesten til alle beboere i egen kommune. I de fleste tilfeller vil det være mer praktisk for bruker og pårørende, samtidig som kontinuitet i oppfølging vil sikre helhetlige vurderinger og et best mulig tilrettelagt tilbud.

For å kunne yte en nødvendig og tilfredsstillende tjeneste til disse voksende brukergruppene, er det svært avgjørende å sikre riktig kompetanse og kapasitet i omsorgs – og helsetjenesten. Erfaring viser at etablering av fagklynger, med gode forhold for behandling og kunnskapsutveksling imellom solide kompetansemiljøer, gir økt stabilitet for brukeren av tjenesten, mindre gjennomtrekk av ansatte og det er lettere å rekruttere riktig kompetanse ved slik organisering.

Samtidig som behovet for omsorgstjenester vokser, står omsorgssektoren overfor et generasjonsskifte i arbeidsstyrken i løpet av planperioden. Denne utviklingen skjer samtidig som kompetansekravet i kommunal sektor økes. Det er derfor satt i verk ulike tiltak for å øke antall sykepleiere og vernepleiere innenfor tjenesten.



94 av de faste ansatte i omsorgssektoren er per 2013 50 år eller mer og vil kunne gå av med pensjon i løpet av den neste 12-årsperioden. 22 av disse er 58 år eller mer, og vil kunne gå av med pensjon allerede innen 4 år. For å stimulere til å beholde ressursen de eldre arbeidstakerne utgjør, har kommunen vedtatt en egen seniorpolitikk. Denne innebærer at arbeidstakere mellom 62 og 70 (67) år gis to uker ekstra ferie per år (ved 100 % stilling).

24 % av de fast ansatte i omsorgsetaten er per 2013 ufaglærte. Det er naturlig å anta at dette tallet stiger dersom man tar med vikarstillingene.

4.5. Bra-Pro AS

En heleid kommunal organisasjon, etablert i 1990, som tilbyr varig tilrettelagt arbeid for yrkeshemmede. Tiltaket skal igjennom tilrettelegging for arbeidsdeltakelse bidra til å øke den enkeltes selvbylde og styrke livskvalitet. Bra-Pro har et sterkt verdigrunnlag som handler om respekt for menneskers integritet, egenverd og et helhetlig menneskesyn. Individuelle hensyn skal tas i planlegging av arbeidsoppgaver og både brukere og pårørende skal føle tillit og trygghet. Tiltaket har

uvurderlig betydning for å opprettholde et kvalitetsmessig godt tilbud for vanskeligstilte brukere i framtida.

4.6.Folkehelse

Folkehelsearbeid og forebygging er ikke lenger bare helsesjefens ansvar, men et ansvar for hele kommunen, dens organisasjoner, lag og foreninger, bedrifter og enkeltpersoner.

Definisjon av folkehelse: befolkningens helsetilstand og hvordan helsen fordeler seg i en befolkning.

Definisjon av folkehelsearbeid: samfunnets innsats for å påvirke faktorer som direkte eller indirekte fremmer befolkningens helse og trivsel, forebygger psykisk og somatisk sykdom, skade eller lidelse, eller som beskytter mot helsetrusler, samt arbeid for en jevnere fordeling av faktorer som direkte eller indirekte påvirker helsen.

Folkehelsearbeidet skal fokusere på utjevning av sosiale helseforskjeller som er den viktigste årsaken til urettferdig fordeling av helse i et samfunn. Det vil si å motvirke helseforskjellene uten at gjennomsnittshelsen blir dårligere.

Helseproblemer oppstår som regel som følge av samfunnsforhold utenfor helsetjenesten. Et bredt holdningsendrende og forebyggende folkehelsearbeid, som fremmer og vedlikeholder befolkningens helse, samt forebygger helseskader og at akutte situasjoner skal oppstå, er derfor en viktig forutsetning for utvikling av folkevelferd i alle deler av samfunnslivet. Kommunen skal fremme folkehelse igjennom de oppgaver og med de virkemidler kommunen er tillagt, herunder lokal utvikling og planlegging, forvaltning og tjenesteyting.

For å drive et målrettet folkehelsearbeid kommunalt, er det viktig å ha oversikt over helsetilstanden i befolkningen og faktorer som påvirker denne. Dernest skal arbeid med plan og målsetninger resultere i strategiske folkehelseiltak. Viktige arenaer for folkehelsearbeidet er barnehage, skole, arbeidssted, bo – og nærmiljø.

70 % av årsakene til dårlig helse og tidlig død skyldes livsstilsrelatert, kronisk sykdom, herunder også fedme. Helsestatistikken viser at Lurøy kommer dårligere ut på helseparametere som røyking, innleggelse på sykehus og hjerte – og kar sykdommer, enn fylket og landet forøvrig. Lurøy kommune kommer også dårligere ut enn fylkes- og landsgjennomsnittet på Levekårstallene og viser høyere andel uføretrygdete og flere personer med lav inntekt. Økningen i andel eldre bidrar til å forsterke problemstillingen.

Hele 40 % av tilfellene av kronisk sykdom kan forebygges gjennom redusert forekomst av de største risikofaktorer som tobakk, fysisk inaktivitet, dårlig kosthold/fedme, alkohol og andre rusmidler. Evner man å forebygge årsak til sykdom skapes høyere grad av velferd og bedre samfunnsøkonomi, enn ved behandling av konsekvensene av sykdom. Folkehelse omfatter ikke bare fysiske faktorer, men også psykisk helse, trivsel og samfunnsdeltakelse.

5. Næringsutvikling

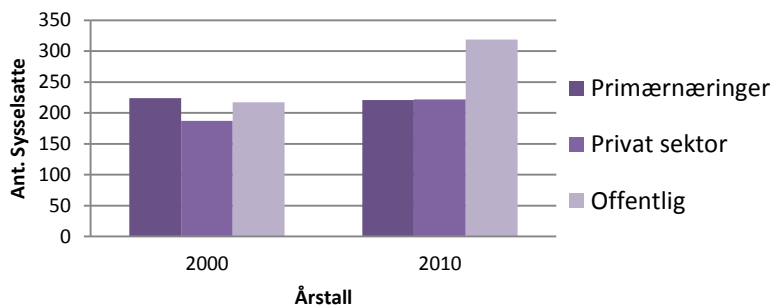
5.1. Næringsprofil

Næringslivet i kommunen er preget av mange små og mellomstore bedrifter. Det er per 2013 registrert 323 bedrifter i Lurøy (SSB).

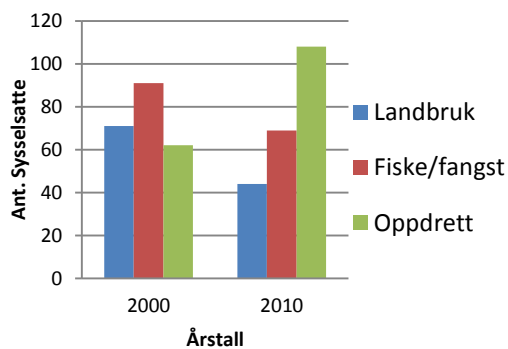
Lurøys hovednæringer innen privat sektor er primærnæringer (193 arbeidsplasser), industri (193 arbeidsplasser) og privat tjenesteyting (217 arbeidsplasser). I tillegg genererer det offentlige 322 arbeidsplasser (Tall hentet fra NIBR 2010).

Et særtrekk ved kommunen er at arbeidstilbudet og næringsutviklingen er svært varierende i mellom de ulike kretsene.

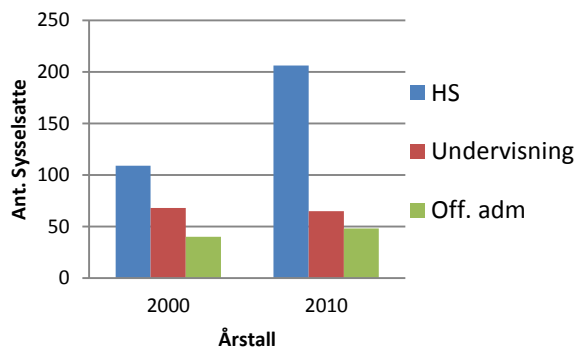
Syssetting i hovednæringer

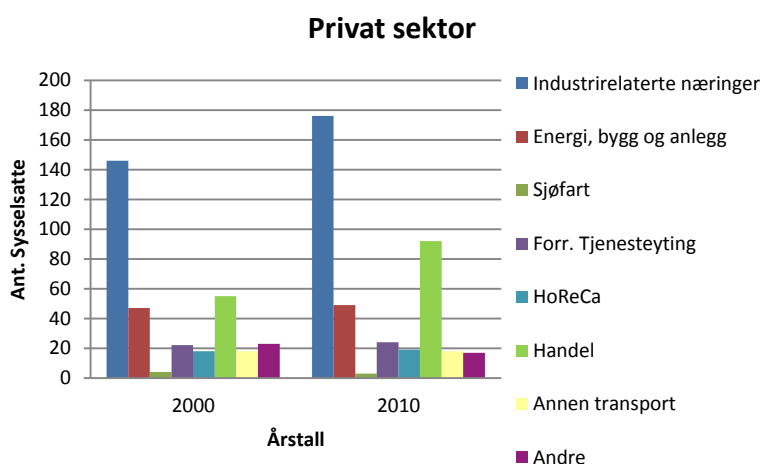


Primærnæringer



Offentlig sektor





Tradisjonelle næringer har vært i tilbakegang de siste 10 årene. Landbruksnæringen har redusert sysselsetting med 38 %, mens fiske og fangstbasert næring har gått tilbake med 24 %. Dagens markedsbaserte system for fiskekvoteomsetning gjør det svært dyrt å tilegne seg nødvendige kvoter for fiske. Høy inngangspris gir høyt kapitalbehov. Store sykliske variasjoner i fiskebestand og fangstpriser gir sammen med kvotepris høy risiko, hvilket kan forklare mye av den lave rekrutteringen i yrket, senere år.

Oppdrettsnæringen og industri relatert til denne er i solid og rask utvikling, preget av høy omsetning og sysselsetting innen flere og varierte fagfelt. Virksomhet tilknyttet næringen bidrar også til betydelig verdiskapning. Dette er en næring som utnytter særskilte naturgitte konkurransefortrinn.

50 % av fiskeeksporten fra Nord-Norge skapes i Nordland og Lurøy har flere sterke aktører innenfor laksenæringen. Disse innehar per 2013 rundt 44 konsesjoner for sjøproduksjon av laks. Dette utgjør om lag 50 000 tonn produksjon, eller 200 mill. laksemiddager årlig. Kommunens høye andel næringsmiddelindustri er i stor grad tilknyttet maritime næringer. Lakseslakteriet og foredlingsanlegget på Lovund er den klart største aktøren. Næringsmiddelproduserende virksomhet knyttet til andre marine råstoffer utføres i mindre skala i flere av kretsene og bidrar til å opprettholde og stimulere sysselsetting i kommunens desentraliserte boligstruktur.

Innen privat tjenesteyting er handel den klart største sysselsetteren. HoReCa (hotell, restaurant og catering) og transporttjenester, i lag med høy grad av hytteturisme må antas å ha betydning for handelsnæringen.

HoReCa næringene i kommunen er preget av mindre enheter med få ansatte per enhet. Per 2013 finnes ingen større aktører med rolle som motor for bransjeutvikling. Samarbeidsgrad mellom de

ulike aktørene vil være avgjørende for utvikling av næringen. Turisme er både et regionalt og nasjonalt satsningsområde, men kunnskap om eksisterende attraksjoner, aktiviteter og muligheter er størst lokalt. En lokal satsning på økt utvikling og profilering, vil kunne tas opp i regional og nasjonal markedsføring og gi økt fokus på regionen.

5.2.Arbeidsdeltakelse



Fremskrivningen (ved middels nasjonal vekst) viser en svakt fallende trend i befolkning og antall yrkesaktive, mens andelen ikke yrkesaktive stiger.

Lurøy kommunes folkehelseprofil viser at andelen husholdninger med lav inntekt og andel uføretrygdede under 45 år er høyere enn landsgjennomsnittet. Yrkesmuligheter stod som et sentralt punkt hos alle arbeidsgruppene i folkemøtene og griper inn i mange deler av kommunen som samfunn. I tillegg til å dekke inntektsbehov, griper deltakelse i yrkesaktivitet inn i trivsel og bolyst, sosial og mental helse. Tilbud om yrkesdeltakelse er også en forutsetning for rekruttering av potensielle tilflyttere.

5.3.Næringsareal

Kommunen har lite næringsareal disponibelt per 2013.

Lovund: Alt tilgjengelig areal er solgt ut.

Sleneset: 23 dekar ikke opparbeidet, indisponert grunnet mulig utbygging av vindmøllepark.

Onøy: 2 dekar opparbeidet, søknad om kjøp foreligger.

Aldersundet: ca. 1,9 dekar opparbeidet (havna). Benyttes som parkeringsplass og plassering av klubbhus.

Konsvik: 25 dekar, ikke opparbeidet.

Kvarøy: }
Hestmona: } Kommunen eier ikke næringsareal i disse kretsene.
Sørnesøy: }

Disponibelt næringsareal er en vesentlig stimulator for fremvekst av næring i kommunen. Det er viktig at det forefinnes areal regulert til dette formål. Ferdig opparbeidede arealer vil forenkle og effektivisere startfasen for ny og/eller utvidelse av eksisterende virksomheter. En forutsetning for kommunal opparbeidelse av næringsareal, er kommunalt eierskap til arealet.

5.4.Utvikling og innovasjon

På politisk nivå ligger det overordnede ansvaret hos kommunestyret, som har delegert mye av det praktiske arbeidet til næringsstyret som består av 4 representanter for næringslivet og 3 fra formannskapet. Formålet er å fremme utvikling av næringsliv, kommunikasjoner og samfunnsmessige forhold av betydning for næringsliv og sysselsetting.

Administrativt utøves overordnet nærings – og utviklingsarbeid av Rådmannen i samarbeid med Ordfører og næringsavdeling. Som et ledd i utviklingen av næringsarbeidet inngår bemanningen på næringsavdelingen i førstelinjetjenesten.

5.5.Førstelinjetjenesten

Innovasjon Norge og Lurøy kommune har en samarbeidsavtale om førstelinjetjeneste for næringslivet. Denne omfatter en rekke tiltak for å styrke næringsutviklingen i kommunen med spesielt fokus på gründere, vekstbedrifter og innovasjonsmiljøer. Styrking av kompetanse, informasjon og veiledning – for næringslivsaktører, så vel som kommunens næringsarbeidere. Kommunens førstelinjemedarbeidere skal inneha kompetanse om rammevilkår og regelverk for regionale virkemidler og yte bistand til næringsaktører i søknadsprosesser. Ordningen sikrer også direktemøte mellom lokalt næringsliv og Innovasjon Norge minimum en kontordag årlig.

5.6.Kystinkubatoren

En Lovund basert industriinkubator, etter konsept fra SIVA, som skal være et redskap for utvikling av havbruks – og fiskerirelatert virksomhet på helgelandskysten. Inkubatoren tilbyr blant annet rådgivning og kompetanse, prosjektdeltakelse - og ledelse. Kystinkubatoren er privateid, men mottar også driftsstøtte fra Nordland Fylkeskommune og Lurøy kommune.

5.7.Samarbeid

Et samarbeid mellom privat og offentlig sektor, på områder som omhandler rekruttering, kompetanseutveksling – og utvikling, markedsføring og tilrettelegging, vil kunne stimulere til en positiv utvikling av næringslivet, til fordel for alle parter.

6. Miljø og arealforvaltning

6.1.Klima og energi

Norge har igjennom ulike internasjonale avtaler forpliktet seg til å overvåke og redusere utslipp av klimagasser. I 2007 startet kommunen opp med Energi og klimaplanlegging.

Lurøy Kommune hadde i 2007 et totalt energiforbruk, alle sektorer på 69,6 GWh. 60 % av dette forbruket er elektrisitet, mens resterende 40 % kommer fra andre energikilder som fossilt brensel, biodrivstoff og lignende. "Mobil forbrenning, veitrafikk" utgjorde 14 % av alt energiforbruk i kommunen.

Mobil forbrenning stod også i lag med landbruket for 60 % av klimagassutslippene, som totalt lød på 10233 tonn CO₂ ekvivalenter.

Kommunen har et eget uutnyttet ressurspotensial på 1000 GWh/år, hvor en utbygging av vindmøllepark på Sleneset står for 600 GWh/år, mens resterende 400 GWh/år kommer fra mulige kraftutbygginger hvor utbyggingskostnad antas å være under 3 kr/kWh.

6.2.Agenda 21

Verdenskonferansen for miljø – og utvikling, 1992, vedtok en handlingsplan for utvikling av bærekraft og forbedret livskvalitet i det 21. århundret. I denne "Agenda 21" henvender FN seg til verdens kommuner og lokalsamfunn. Nasjonalt ble dette fulgt opp av Fredrikstaderklæringen fra 1998, som

formulerte konkrete målsetninger nasjonalt for å starte lokale Agenda 21 – prosesser. Disse inneholder økt satsning på fornybar energi, energieffektivisering og tiltak mot klimautslipp.

6.3.Kommunale miljøtiltak

KVIKKT, det nye verktøyet for effektberegning av lokale klimatiltak (Kommunesektorens organisasjon), viser at potensialet for klimakutt kommunalt er svært stort. Tiltakene med størst målbar effekt vil være mest hensiktsmessig iverksatt i by og tettsteder. Det er likevel flere områder hvor en distriktskommune kan rette effektive tiltak:

Endringer i husdyrdrift, mer effektiv nitrogengjødsling og bedre spredemetoder for husdyrsgjødsel.

Etterisolering og/eller konvertering i bygg med fossil fyring og tiltak rettet mot konvertering i ikke-kommunale bygg. Utvikling av kollektivtilbud (frekvens, reduksjon i reisetid og pris), utskiftning av kommunal bilpark, samt tiltak for økt sykling og gange.

Det er foreslått en ny ordning for finansiering av lokale klimatiltak; KLOKT (Klimatiltak lokalt igjennom kommunale tiltak). Denne baserer seg på at kommunen selger klimakutt til staten. Tiltakene kvantifiseres til effekt i tonn CO₂ ekvivalenter, ved hjelp av standardiserte verktøy. Beregningen vurderes av en uavhengig tredjepart. Godkjente tiltak samles i handlingsprogram som meldes inn til forhandlinger med staten.

6.4.Enova

En organisasjon som yter økonomisk støtte og rådgivning for private og næringsliv som vil gjøre tiltak for energieffektivisering og miljøvennlige og fornybare energi – og klimaløsninger.

6.5.Vann og avløp

Lurøy har 8 kommunale og 3 godkjenningsspliktige private vannverk. 58 % av befolkningen er tilknyttet kommunal vannforsyning, men Folkehelseinstituttets undersøkelser viser likevel at personer tilknyttet vannverk med forskriftsmessig tilfredsstillende analyseresultater mht. *E. Coli* er lavere enn i landet for øvrig. De private vannverkene og kommunens spredte bosetning og naturlige vannressurser, forklarer nok hvorfor Lurøy har noe lav tilknytning.

47 % av kommunens innbyggere er tilknyttet kommunal avløpstjeneste. Også dette tallet er lavere enn hos nabokommunene som ligger mellom 48,4 og 57,2 %. Også her kan spredt bosetning og bosetning i nær tilknytning til havet forklare tallene.

6.6.Havneområder

Kommunen har igjennom mange år satset på havneutbygging for bruk i næring og til fritid. Dette har ført til at vi nå har 9 kommunale havner, med totalt ca. 450 plasser for fiskebåter og store og små fritidsbåter. Den daglige driften av havneområdene mot båttrafikken er lagt til lokale båtforeninger. Lokalutvalgene fungerer som havnestyre for den enkelte krets, mens formannskapet er kommunalt havnestyre.

Intensjonen med havnesatsningen er å bidra til økte rekreasjonsmuligheter og nytteverdi for kommunens innbyggere og hytteinnehavere. Den hjemmehørende fiskeriflåten i Lurøy, i all hovedsak bestående av små fartøy, skal gis forbedrede betingelser for sitt virke igjennom offentlige havneanlegg. Denne brukergruppen er sterkt redusert de senere år og utredninger i havneplan 2006-2012 konkluderer med at fiskeriflåtens behov for havneplass er dekket inn igjennom dagens tilbud.

6.7.Bassengdrift

Kommunen drifter tre energiintensive bassenganlegg. Så mye som 90 % av varmetapet i basseng skjer igjennom overflaten. Alle kommunale basseng driftes i dag energieffektivt med moderne anlegg for varmegjenvinning ved avdampning.

6.8.Kulturlandskap

En vesentlig mindre grad av utmarka benyttes i dag til beiteareal for husdyr. Dette medfører en tilvekst av skog og kratt i det som tidligere har vært åpent og kultivert landskap. Nasjonal turistvei går gjennom kommunen og den storslagne opplevelsen av møtet mellom hav og majestetiske fjellandskap er Lurøys fremste salgsvare i turismesammenheng. Deler av denne opplevelsen står i fare for å bli svekket gjennom tilvoksing av skog.

6.9.Arealforvaltning

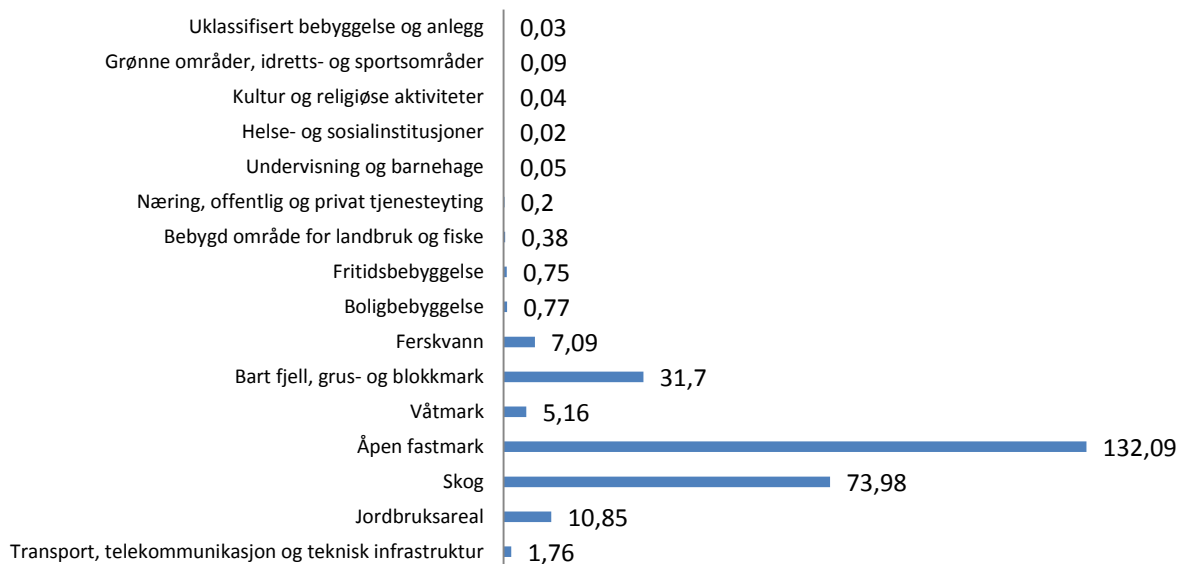
Arealforvaltningen i kommunen skal være i tråd med plan og bygningsloven. Nasjonale og regionale bestemmelser, samt kommunal forvaltningsstrategi struktureres igjennom kommuneplanens arealdel, kommunedelplanene, områdereguleringsplan og detaljreguleringsplan. Arealplanlegging skal inkludere nødvendige konsekvensutredninger for miljøpåvirkning. Inngripen i viktige rekreasjonsområder skal vurderes særskilt kritisk. Arealplanen bør inneholde et arealregnskap som redegjør for arealutnyttelse og potensielle areal for å imøtekomme viktige samfunnsoppgaver som bolig – og næringsutvikling. Behovsanalysen er konkretisert gjennom kommunens boligpolitiske plan og næringsplan.

Jordbruk er en viktig faktor for Lurøy kommune. Dette gjelder både innen næring, natur og landskap, samt miljømessig. Lurøy kommune bør derfor opprettholde jordvern, delta i utvikling av jordbruksareal, beite og skogbruksressurser. Lurøy kommune bør tilstrebe og holde konfliktnivået nede i grenseområder mellom LNFR og byggeområder, med fokus på jordvern hensyn.

Forvaltning av natur må skje i samsvar med miljørettsprinsippene, jf. Naturmangfoldsloven §§ 8-12. Lovens krav til kunnskapsgrunnlaget og bruk av føre-var-prinsippet innebærer blant annet at lokalisering av nye utbyggingsområder skjer i områder der det, ut fra foreliggende kunnskap, er rimelig sikkert at det ikke foreligger "risiko for alvorlig eller irreversibel skade på naturmangfoldet.

Ved utarbeidelse av arealplanen og reguleringsplaner, skal reindriftsnæringens behov og lovpålagte rettigheter vurderes. Reinbeitedistriktet involveres i planlegging av inngrep som kan påvirke beiteområder og flyttmuligheter i forbindelse med flytting av rein mellom beiteområdene.

Arealbruk og ressurser (km²) per 2011



Tall fra SSB

6.10. Kommunal bygningsmasse

Kommunens strategi om desentralisert tjenestestruktur, medfører en betydelig bygningsmasse som etter hvert er av varierende alder og kvalitet. Lurøy har blant annet ca. 11 000 m² skolebygg, ca. 1 300 m² barnehagebygg, 2 300 m² omsorgssenter, 3 500 m² omsorgsboliger, samt en rekke andre kommunale bygninger som til sammen utgjør ca. 30 000 m². Vedlikeholdskostnadene her er store og behovet for ENØK tilpasninger vil trolig kunne gi stor økonomisk og miljømessig effekt. Det er den senere tid brukt store ressurser på vedlikehold, utbedring og utbygging i flere av kretsene. Det foreligger per 2013 ingen vedlikeholdsplan på eksisterende bygningsmasse.

Ny forskrift om tekniske krav til byggverk, gjeldende fra juli 2010, skal sikre planlegging, prosjektering og utføring etter god visuell kvalitet, universell utforming og slik at tekniske krav til sikkerhet, miljø, helse og energi overholdes.

7. Kultur og fritid

Å gi et helhetlig og likt tilbud til hele kommunens befolkning er krevende grunnet store avstander, spredt bosetning og begrenset kommunikasjon. Også her er det behov for en desentralisert struktur, slik at flest mulig av tilbudene finnes der hvor folk bor. Lokalutvalgene i Lurøy har ansvar for tildeling av kretsvisse kulturmidler, og lokalutvalgssekretærene er også lokale kulturkontakter.

I tillegg til kulturmidlene som kommunen disponerer, bidrar bibliotek- og kulturavdelingen med rådgivning i forhold til ulike støtteordninger, og kan være behjelpelig med å skrive søknader ved behov. I forhold til spillemiddelordningen, har avdelingen ansvar for mottak, kontroll og oppfølging av søknader, og fungerer som kontaktledd mellom søker og fylkeskommunen.

Kommunen har i tråd med nasjonal satsning utarbeidet plan for den "Den kulturelle spaserstokken", hvor prinsippet er å gi et godt kulturtilbud til kommunens eldre. Planen er utarbeidet i samarbeid både med omsorgssektoren og oppvekstsektoren som har ansvar for "Den kulturelle skolesekken". Hensikten er at disse planene sammen skal gi et bredt og helhetlig kulturtilbud for innbyggere i alle aldre og hvor mennesker møtes til felles glede på tvers av generasjonene.

7.1.Svømmeopplæring

Svømmeferdigheter hos barn og unge har sunket de senere år. I følge undersøkelser gjort av Norsk Svømmeforbund mangler 50 % av norske 10-åringer grunnleggende svømmeferdigheter. Samtidig inviterer kommunens areal, igjennom tilgjengelighet og tilrettelegging av innbydende havneområder, til utfoldelse i vannaktivitet i alle kommunens kretser. Konsvik, Sleneset og Lovund har i dag skole og fritidstilbud som omfatter bruk av basseng. Tilbudet er også tilgjengelig for andre kretser, men store avstander og lang reisetid gjør det vanskelig for Onøy å benytte eksisterende tilbud. Det er derfor vedtatt å etablere basseng også på Onøy. Planlagt oppstart er 2014.

7.2.Kultur for barn

Et helhetlig og variert kulturtilbud er en krevende oppgave i vår kommune grunnet avstander. Sosiale forskjeller medvirker også til svært ulikt kulturtilbud i privat regi. Det forsøkes derfor å sikre et godt kulturtilbud gjennom kommunens oppvekstarenaer. Deltakelse i den kulturelle skolesekken skal bidra til å presentere profesjonell kunst og kultur for alle skoleelever. Musikkskolen var et

kommunalt tilbud til enkeltelever, men ordningen er utvidet til å gi tilbud til kor og korps i kommunen, samt tilbud til barnehagene og småskolen (1.–4. klasse) om ukentlig musikkstund. Musikkskoletilbudet varierer i perioder, grunnet varierende tilgang til kvalifisert lærer.

Kultur initieres også gjennom tildeling av kulturmidler til frivillige lag og foreninger. Disse er viktige medspillere for å gi et godt fritidstilbud til barn og unge i Lurøy.

7.3. Idrettsanlegg

Kommunen har per 2013 36 registrerte idretts – og nærmiljøanlegg, hvor kommunen har ansvaret for vedlikehold. Det vil si ett idretts- eller nærmiljøanlegg per 54. innbygger. Det finnes i tillegg 4 privateide treningsanlegg. I 2013 ferdigstilles også en ny kunstgressbane i tilknytning til Konsvik skole, og ballbinge ved Onøy/Lurøy skole. I tillegg arbeider skytterlaget i Aldersund med en storstilt oppgradering av skytterbanen/anlegget.

Det arbeides også med å realisere planer for alle uteområder ved skolene og barnehagene i kommunen. To skoler; Konsvik og Onøy/Lurøy har ferdige planer, og disse ligger til grunn for søknad om midler av spillemiddelordningen.

7.4. Flerbrukshall

Det er i flere kretser ytret ønske om etablering av flerbrukshaller. Et slikt tilbud kan stimulere til fysisk aktivitet av ulik art igjennom hele året og samtidig fremme andre typer arrangementer av kulturell og sosial karakter. Samlingspunkter med en størrelse som muliggjør arrangementer for hele kommunen igjennom vinterhalvåret, vil være et positivt bidrag til samarbeid på tvers av kretsene. Spesielt med hensyn til barn og unge. Både oppføring, oppvarming og vedlikehold av slike anlegg er kostnadskreven. En storstilt utbygging av flerbrukshall på Lovund er i startfasen og er planlagt ferdigstilt i 2014.

7.5. Friluftsliv

Alle steder i kommunen innbyr til bruk av naturen, både til lands og til vanns. Et uttall stier, fjellvann, populære fjelltopper og strender gir mulighet for utfoldelse, uansett fysisk form. Det finnes attraksjoner, historiske steder, sagn, eventyr og rasteplasser som kan lokke innbyggere og besøkende ut i marka. Ferdselen ut til disse stedene er i noen grad hindret av ulovlig oppførte stengsler, camping og liknende. I et samarbeid mellom frivillige, private og kommunale midler og initiativ er det oppført grillhytter som fungerer som naturlige turmål og møtesteder ute i marka. I Lurøy finnes det i 2013 9 grillhytter i 4 ulike kretser. Økt informasjon og merking kan bidra til at flere benytter mulighetene og gjør det lettere å velge turer tilpasset eget ønske.

7.6.Frivillighet

Dugnadsånden har gjennom Lurøys historie stått sterkt og har vært avgjørende for etablering, opprettholdelse og utvikling av de tilbudene som finnes i kommunen i dag. Kommunale havner, idrettsanlegg, ungdoms- og grendehus, grillhytter, organisering av aktiviteter og bassengtilbud er noen av tilbudene i kommunen, hvor frivilligheten og dugnadsinnsatsen har vært avgjørende. I tillegg til det åpenbare bidraget i arbeidsinnsats, er den frivillige organisasjonsdeltakelsen en viktig sosial arena, samtidig som innsatsen bidrar til organisering av sosiale arenaer for andre innbyggere og besøkende. Kommunens frivillige organisasjonsliv organiseres slik at medlemmenes medbestemmelsesrett ivaretas.

7.7.Bibliotek

Hovedbiblioteket i kommunen ligger på Onøy. I tillegg er det etablert bibliotekfilialer i kretsene Lovund, Sleneset og Kvarøy. Kretsene på Lurøy innland betjenes av bokbuss fra Mo i Rana. Innbyggerne på Hestmona og Sørnesøy betjenes av hovedbiblioteket på Onøy. Felles regional bibliotekplan ivaretar en målrettet utvikling for kommunens folkebibliotek.

Et lite og begrenset folkebibliotektilbud har drevet fram økt satsning på regionalt samarbeid. For å skape et bredest og lettest mulig tilgjengelig tilbud til befolkningen har 7 kommuner på Helgeland etablert en felles plattform. Samarbeidet kalles Skjærgårdsbiblioteket og har som målsetting å gi et likt og kvalitetssikret tilbud til innbyggerne. Bibliotekbrukeren skal kunne benytte tilbudene hos alle samarbeidspartnerne som om det var sitt hjemmebibliotek. Bokbransjen har endret seg fra papirformat over til økende grad av elektroniske format. Denne utviklingen har eskalert de senere år og det er sannsynlig at utviklingstrenden vil fortsette, med hensyn til bokformens åpenbare fordeler. E-boken gir større tilgjengelighet til all litteratur, den er brukervennlig og miljøbesparende. I tillegg er brukergruppen av elektroniske medier stor og raskt voksende. Det vil være relevant å innstille seg på konsekvensene dette vil ha for bibliotekbransjen. Avtale om hvordan bibliotekene skal forholde seg i forhold til e-bøker, er ikke på plass enda. Forhandlinger pågår, og hittil prøves dette ut som prosjekt i enkelte bibliotek i landet. Lov om folkebibliotek er nettopp revidert, og denne sier ennå at kommunene skal ha et folkebibliotek, enten alene eller i samarbeid med andre kommuner.

8. Infrastruktur og kommunikasjon

Samferdselstilbudet mellom de ulike øyene og øy/fastland er variert. De fleste bebodde øyer har ferge, hurtigbåt og pendlerbåt kommunikasjon. Frekvens, reisetid og bil/varetransporttilbud er svært varierende fra sted til sted. Dette gir utfordringer for kommunens innbyggere, så vel som næringsliv.

Et godt og forutsigbart rutetilbud har betydning for utviklingen i kommunen. Herunder presiseres viktigheten av tilpassede pendlerruter som vil øke tilgjengeligheten og fleksibiliteten for den enkelte og for næringslivet.

En stor og viktig del av verdiskapningen i kommunen kommer fra vare og tjenesteproduksjon i øysamfunnet. Kostnader og begrensninger forårsaket av båtkommunikasjon representerer en mulig konkurransemessig ulempe i forhold til konkurrerende virksomheter med fastlandsforbindelse. Denne ulempen bør forsøkes redusert i størst mulig grad igjennom tilrettelegging av rutetilbud, best mulig prising av transport og velfungerende kaianlegg med gode muligheter for lasting og lossing av gods. En slik tilrettelegging vil også ha positive ringvirkninger for øvrige innbyggere i kommunen.

Kommunens desentraliserte struktur og ivaretagelse av kommunale oppgaver påvirkes av infrastrukturen igjennom lang pendler tid- og vei til og fra arbeidssted og møter, flytting av personell og utstyr mellom ulike arbeids og vedlikeholdsoppgaver og redusert tilgjengelig arbeidskraft, gjennom begrensninger i kommunikasjon.

Kultur og aktivitetstilbud, bostedsutvikling og sosiale arenaer påvirkes også av kommunikasjonsbegrensninger i kommunen.

8.1.Fergekommunikasjon

Det vil bli foretatt en økning av fergekapasiteten i sambandene Stokkvågen – Lovund fra 1.1.2014. Omleggingen av strukturen vil kunne få konsekvenser for øvrige kretser som er tilknyttet sambandet.

Fergesambandet er tid - og kostnadskrevende. En flytting av fergekaiene på Sleneset og Lovund vurderes, for på denne måten å korte inn seilingstiden. Dette vil optimalisere bruken av sambandene men også rasjonalisere driften av rutetilbudet.

Det mangler fremdeles tilfredsstillende løsninger for Indre Kvarøy, Hestmona og Sørnesøy. Kommunen arbeider med en løsning som baserer seg på etablering av fergekai på Tonnes.

Kystgodsruten har forbindelse fra Bodø til Nesna. I forbindelse med omlegging av fergesambandet i kommunen faller intern godsroute igjennom Hårek bort. Det vil bli viktig å forsøke å utvide Kystgodsrutens anløp til øyene som tidligere har blitt betjent av Hårek. Dette vil ikke være et fullgodt alternativ, grunnet rutens irregularitet.

8.2.Veinettet

Kommunen er avhengig av gode transportløsninger også på landsiden for å kunne utvikle seg. For å tilrettelegge for utvikling av Tonnes og Stokkvågen som gods – og passasjerknutepunkt, samt styrking av næringsaktiviteten i kommunen bør noen sentrale flaskehals utbedres:

FV493: Tonnes - Eidhaugen bør oppgraderes til 10 tonns vei, utbedring av linjeføring, kurvatur og veibredde.

FV836: Stokkvågen – Træna bør tilpasses trafikk, da spesielt tungtrafikk som næringslivet i øyene genererer. Herunder også tilpasset oppstillingsplass i Stokkvågen med mulighet for parkering i forbindelse med venting og gjennomføring av kjøre/hviletidsbestemmelser.

FV17: Kystriksveien, spesielt strekningen Kilboghavn – Røytvik bør utbedres i henhold til foreliggende plan (Liafjellet).

FV 12: Utskarpen – Rana med spesielt hensyn til Bustneslia. Denne korridoren utgjør i dag den største flaskehalsen mht. effektiv næringstransport til/fra Lurøy, Træna og Nesna.

Veinettet er for øvrig preget av slitasje og er ikke dimensjonert for den økningen som har vært i tungtransporttrafikken. Det er derfor behov for en rekke utbedringer. Infrastruktur tilpasset næringslivet, med dets rolle som samfunnsbygger og verdiskaper, må prioriteres.

8.3.Kommunale veier

I Lurøy er det ca. 50 km kommunal vei, inndelt i 2 klasser etter prioritet. Det er til sammen ca. 61 % asfaltgrad, hvorav majoriteten av asfalterte veier tilhører klasse 1. Her har 92 % asfalt. Det er tross høy asfaltprosent andre deler av vedlikeholdsgrad som bør vurderes, slik som grunnarbeid og drenering. TRS² vedtar årlig asfaltprogram for kommunale veier. Det foreligger per 2013 ingen vedlikeholdsplan som sikrer systematisk og langsiktig planlegging av vedlikehold.

8.4.Hurtigbåtkommunikasjon

Lurøy har ved planperiodens begynnelse 3 anløpsruter i eller igjennom kommunen:

Nordlandsekspressen med kommunikasjon mellom Sandnessjøen og fylkessenteret Bodø. Ruten er en viktig transportkorridor for person – og godstransport til og fra kommunen. Det er viktig å videreføre og videreutvikle dette tilbudet.

Trænaruten mellom Sandnessjøen og kretsene fra Stokkvågen til Træna forbinder kommunen med luftfartstransport og Sandnessjøen som et av to regionsenter.

Lokalrute innad i Lurøy med 8 anløpssteder. Denne ruten fungerer som pendlerkommunikasjon mellom kretsene, men dekker ikke alene inn det fullstendige behovet for sjøgående pendlerkommunikasjon i kommunen.

² Tilsyns og rettighetsstyret

8.5. Trafikksikkerhet

Statistikk fra Statens Vegvesen viser at ungdom mellom 15 og 24 år er desidert mest utsatt for trafikale ulykker, etterfulgt av aldersgruppen over 65 år. Det vil være hensiktsmessig å fokusere forebyggende tiltak mot disse grupperingene. Sikring av utsatte soner og veistrekninger vil også være vesentlig som forebyggende tiltak. Fokus på trafikksikre veier kan i tillegg stimulere til økt gang og sykkelaktivitet, hvilket vil være gunstig i et folkehelseperspektiv. Lurøy kommune har utarbeidet trafikksikkerhetsplan 2012-2017 som skal bidra til en målrettet innsats for å få ned antall hardt skadde og drepte i trafikken.

8.6. Storflyplass

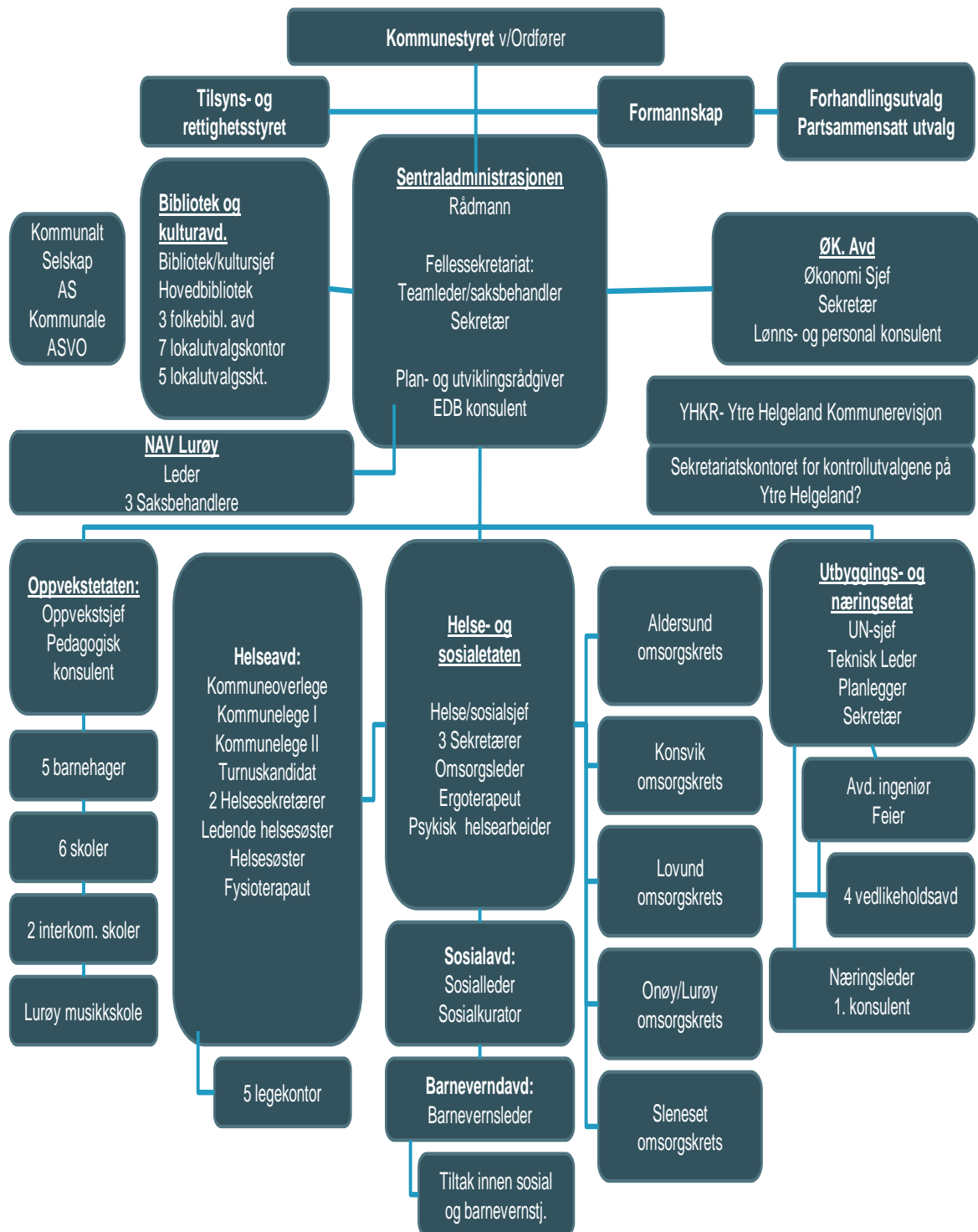
Kommunen er støttespiller overfor Polarsirkelen Lufthavn, som vil være et svært positivt bidrag til infrastrukturen på Helgeland. En slik etablering vil ha stor betydning for det private næringsliv, offentlig virksomhet og alle Helgelands innbyggere. Det vil i tillegg kunne gi positiv effekt på rekruttering og utvikling av Rana og omegn som studiested, hvilket på sikt kan bedre forholdene for rekruttering av kompetanse i Helgelandsregionen.

8.7. Bredbånd og mobilnett

4/5 av kommunens areal er hav. Kraft og nettverksframføring er arbeidskrevende og kostbart både ved etablering og vedlikehold. Alle kommunens øyer, foruten Nessøy og Hestmona, har fibernett og kraftforsyning igjennom Svartiskabelen mellom Tonnes og Træna. Kostnadene ved utbygging i fastlandskretsene er omfattende og kommunen har invitert Rødøy Kommune til et samarbeid på dette feltet. Et slikt samarbeid kan bli aktuelt dersom kraftutbyggingen av Smiberg/Storågvatnet i Rødøy blir vedtatt, vil fibernettverk bli stilt som krav fra utbygger for realisering. En mulig trasé fra Tonnes til Øresvik er forbi Konsvik. En slik fremføring vil gi fiberdekning for hele Konsvik krets. Dersom planlagt utbedring av veinett mellom Eidhaugen og Røytvik realiseres, vil videre utbygging av fiberkabel på denne strekningen kunne sammenfattes med veiarbeidet. I tillegg til høyere internetthastighet vil utbygging av fiber i Aldersundet forbedre situasjonen med TV signal. Det er i 2013 husstander som utelukkende får inn NRK signaler.

Mobildekningen i kommunen har blitt betydelig bedre de senere år, med 3 nye sendere. Det er fremdeles mangelfull dekning langs veistrekninger og for noe av bebyggelsen.

9. Kommuneorganisasjonen



9.1. Administrativ struktur

Kommunestyret med sine 19 medlemmer utgjør kommunens øverste politiske ledelse. Denne er delt inn i to nivåer: komiténivå (formannskap og TRS) og plenumsnivå (kommunestyrenivå).

Kommunestyret delegerer ansvar videre til Rådmannen som har det overordnede administrative ansvaret for kommunens virksomhet. Kommunens administrative ledergruppe består av Rådmannen og etatslederne for kommunens øvrige 3 etater: Utbygging og næring, Oppvekst, Helse/sosial/omsorg.

Kommuneadministrasjonen skal arbeide for:

- Optimal tjenesteyting og informasjon til innbyggerne ut fra tilgjengelige ressurser
- Å utvikle en mål- og resultatorientert organisasjon
- Profesjonell tilrettelegging for politisk styring
- Å gi de ansatte endrings- og utviklingsmuligheter

9.2. Bemanning

Sektor	Personer	Årsverk
Sentraladministrasjon	14	10,1
Utbyggings og næringsetaten	19	17,07
Brann	31	2,33
Oppvekst	116	80,96
Helse, sosial, omsorg	141	96,6
Totalt	321	209,36

(Hjemler per jan 2014)

Avdelingene og enhetene er spredt på kretsene i kommunen, med hovedkontor på Onøy. Desentralisert tjeneste- og administrasjonsstruktur er utfordrende oppgave med hensyn til personell, bygningsmasse og administrasjon. Behovet for begrensende og kostnadskrevenne sjøtransport mellom enhetene forsterker denne problematikken. Strukturen er bevisst valgt for å yte best mulig service til innbyggerne og brukerne av tjenestetilbudet.

I en liten kommune som Lurøy innehar hver administrative enhet få personer i nøkkelroller for driften. Dette medfører sårbarhet ved midlertidig eller permanent frafall. Foruten naturlig gjennomtrekk i stillinger, vil ytre påvirkningsfaktorer som endrede økonomiske rammebetingelser og reformer av kommunal drift være med påvirke hvilke ressurser og virkemidler kommunen har for å ivareta bemanningsbehov og oppgaver. Frekvens og omfang av slike endringer er spesielt for offentlig sektor og stiller høye krav til omstillingsevne innad i organisasjonen. Kommunal drift

omfatter kritiske samfunnsoppgaver. En hver lederfunksjon bør derfor ha en definert stedfortreder/NK som skal kunne tre inn i operativ rolle på kort varsel. Under ferieavvikling og annet planlagt fravær skal det påses at funksjonen er i varetatt.

9.3.Ledelse/myndighetsutøvelse

Den enkelte ansatte plikter å gjøre seg kjent med de bestemmelser og instruksjoner som til enhver tid gjelder for vedrommenes stilling, og har et personlig ansvar for å følge retningslinjer. En hver ansatt plikter å følge etiske retningslinjer gjeldende for Lurøy kommune, samt å etterkomme pålegg fra overordnede. Administrativt reglement for delegering av myndighet angir hvilke myndighetsområder Rådmannen har delegert til underliggende funksjoner i organisasjonen. Reglementet er gjeldende for all myndighetsutøvelse.

Gjennom ord, handlinger og lederstil har lederne stor innflytelse på kulturen og normene for adferd i egen organisasjon. Lederne kan selv bli satt i situasjoner hvor valg og beslutninger krever etisk vurdering og refleksjon. Lederne ansvar er å sørge for at hele organisasjonen er seg bevisst de etiske krav som stilles i virksomheten, og at det umiddelbart blir tatt opp i organisasjonen dersom det skjer brudd på lover og regler eller det utvikler seg en uheldig sedvane og kultur.

Både som myndighetsutøver, tjenesteyter og forvalter av betydelige samfunnsressurser, plikter den kommunale forvaltningen – og dermed den enkelte ansatte og ombudsmann – å ta hensyn til innbyggernes interesser, tilstrebe likebehandling og opptre med respekt overfor det enkelte individ.

Den enkelte ansatte plikter å utføre sine oppgaver og opptre utad på en etisk forsvarlig måte, og slik at det ikke skader Lurøy kommunes omdømme.

9.4.Økonomi

God økonomisk forvaltning er en forutsetning for å ivareta innbyggernes interesser på best mulig måte i et langsiktig perspektiv. Samtlige ansatte plikter å forvalte kommuneøkonomien med ansvarlighet, til det beste for innbyggerne og i tråd med kommunens økonomireglement og vedtak. Ved alle utbetalinger skal det foreligge anvisning og attestasjon etter gjeldende kommunalt reglement.

Kommunen har investert betydelige beløp i nye datasystemer som skal bidra til bedre og mer effektiv økonomistyring. Det innføres, ved planperiodens begynnelse, nye rapporteringsrutiner for alle enheter.

9.5. Generasjonsskifte/rekruttering

Gjennomsnittsalderen blant fast ansatte i organisasjonen er høy (47 år ved inngangen av planperioden). Så mange som 43 % eller 115 av 268 faste ansatte kan gå av med pensjon de i løpet av de neste 12 år. Samtidig vet man at presset på en del kommunale oppgaver vil øke som følge av reformer og høy alderssammensetning også blant innbyggerne i kommunen. Det er høy grad av konkurranse om arbeidskraft kommunene imellom og det vil være viktig å møte disse utfordringene på best mulig måte. Etatene har ulike faktorer som påvirker behovet for og tilgjengeligheten av arbeidskraft. Det vil være en viktig lederoppgave å forutse og planlegge håndteringen av disse utfordringene på kort og lang sikt, innenfor egen etat.

I overkant av 20 % av kommunens faste ansatte er, i følge lønnsstatistikk for 2013, ufaglærte. Dette er personer som allerede enten bor i, eller som har valgt å pendle til kommunen i arbeidsøyemed. Disse personene utgjør et uutnyttet potensial for kvalifisert arbeidskraft, som kan realiseres gjennom økt motivasjon og tilrettelegging for utdanning. E-læringsmuligheter og samlingsbaserte deltidsstudier er tilpasset yrkesaktive og skal la seg kombinere med jobb.

Andelen ansatte i seniorkategorien er økende. Kommunen bør ha en god seniorpolitikk som tilrettelegger for bruk av restarbeidskraften hos denne gruppen.

Desentralisert tjenestestruktur er utfordrende med hensyn til bemannings- og turnus kabal. Dette medfører en viss andel deltidsstillinger. Ved vakans etterstrebes en økning i eksisterende stillingsstørrelser, der hvor det er hensiktsmessig og personalet ønsker det. Tverretatlige kombinasjonsstillinger kan vurderes.

9.6.IA, HMS og bedriftshelsetjeneste

Lurøy kommune har sammen med NAV arbeidslivssenter og fagforeninger vedtatt handlingsplan 2013-2015 om et mer inkluderende arbeidsliv (IA) og er nå en IA-bedrift. Kommunen skal fastsette egne mål for IA-arbeidet, tilpasset virksomhetens utfordringer innenfor 3 delmål-områder:

Delmål 1 – Sykefravær: Mål for sykefraværsarbeidet og resultatmål for sykefraværutviklingen.

Delmål 2 - Personer med redusert funksjonsevne: Aktivitetsmål for oppfølgings- og tilretteleggingsarbeidet overfor egne ansatte med redusert funksjonsevne. Sette aktivitetsmål for å åpne virksomheten for personer med behov for utprøving av arbeids- og funksjonsevne i ordinært arbeidsliv.

Delmål 3 – Avgangsalder: Ha et livsfaseperspektiv som skal inngå som en del av virksomhetens personalpolitikk og i det systematiske forebyggende arbeidet. Sette aktivitetsmål for hvordan virksomheten kan stimulere eldre arbeidstakere til å forlenge yrkeskarrieren.

Avtalen medfører forpliktelser for arbeidsgiver, for tillitsvalgte og verneombud, for øvrige ansatte i virksomheten og for arbeids og velferdsetaten. Et godt, systematisk HMS-arbeid og et velfungerende partssamarbeid er en forutsetning for å lykkes som IA-bedrift.

Lurøy kommune skal følge prosedyre for utarbeidelse av HMS årsplan for felles administrativt nivå og for enhetsnivå. Formålet er å sikre en årlig systematisk planlegging av HMS, med bakgrunn i krav i lovgivning, funn som avdekkes gjennom ulike kartlegginger og mål som er satt.

Bedriftshelsetjenesten skal bistå i det omfanget som er virksomhetens behov, med å skape sunne og trygge arbeidsforhold. Forebyggende og helsefremmende arbeid for reduksjon av skader og sykefravær og økt trivsel er en viktig del av BHTs oppgaver.

9.7.Sikkerhet/Beredskap

Forskrift om kommunal beredskapsplikt skal sikre at kommunen ivaretar befolkningens sikkerhet og trygghet og stiller krav til systematisk og helhetlig arbeid med samfunnssikkerhet. Forskriften pålegger kommunen en helhetlig risiko- og sårbarhetsanalyse (ROS) som skal oppdateres i takt med revisjon av kommunedelplaner og en beredskapsplan som til en hver tid skal være oppdatert.

Lurøy kommune har per 2013 gjennomført en helhetlig ROS-analyse.

Ved utarbeidelse av kommunale planer, skal ROS analysen vektlegges. Relevante funn for det aktuelle plantema skal hensyntas i planutarbeidelsen."

Informasjonssikkerhetshåndboken – Lurøy kommune, angir regelverk og retningslinjer for ivaretagelse og behandling av personvern i virksomheten. Håndboken er i tråd med forskrift og helseregisterloven.

Spredning i brannvernressurser fordrer mange, men små stillingsstørrelser. Dette viser seg å gi store utfordringer med hensyn til utdanning av personal.

9.8.Hjemmeside

Hjemmesiden er en viktig informasjons- og kommunikasjonskanal for kommunalt virke. Informasjonen er tilgjengelig hele døgnet og det er viktig med en brukervennlig, oppdatert og innholdsrik presentasjon. En kommunal hjemmeside er svært omfattende i innhold og stiller store krav til struktur og universell utforming, for ivaretagelse av brukervennligheten. Rutiner for kontinuerlig oppdatering og vedlikehold er nødvendig, dersom siden skal fungere som et aktivt media. Ved planperiodens oppstart, har kommunens hjemmeside et forbedringspotensial.

9.9.Kommunikasjon

Både sektorinterne og tverrsektorielle planleggings- og samarbeidsmøter medfører mye reiseaktivitet og langvarig fravær fra ordinære driftsoppgaver. Forberedelser til møter, overholdelse av frister, strukturert møtedisiplin og samordning av møteaktivitet kan bidra til å optimalisere nytteverdien av tidsbruken. Det er en viktig kommunal oppgave å arbeide aktivt for optimalisering av kommunikasjoner internt i kommunen, slik at begrensningene reduseres til et minimum.

9.10. Teknologi

For mange av kommunens virkeområder kan den teknologiske utviklingen bidra til enklere, tryggere og mer effektive tjenester for innbyggerne. Tekniske løsninger bør være godt utprøvd og nøye vurdert før implementering. Systemer som kan bidra til økt pasienttrygghet og effektivisering av personalressurser i helsesektoren kan bli et viktig virkemiddel for å møte utfordringene kommunen står overfor.